

WÓJT GMINY BIELSK PODLASKI

PROGNOZA ODDZIAŁYWANIA NA ŚRODOWISKO

MIEJSCOWEGO PLANU ZAGOSPODAROWANIA PRZESTRZENNEGO
DLA CZĘŚCI GRUNTÓW POŁOŻONYCH W OBRĘBIE WSI
HRYNIEWICZE DUŻE

2016 r.

Spis treści

1.	Informacje o zawartości, głównych celach projektu planu oraz jego powiązaniach z innymi dokumentami.....	3
1.1.	Podstawa prawna i informacje o zawartości	3
1.2.	Główne cele projektu planu miejscowego i jego powiązania z innymi dokumentami	3
2.	Informacje o metodach zastosowanych przy sporządzaniu prognozy	9
3.	Propozycje dotyczące przewidywanych metod analizy skutków realizacji postanowień projektowanego dokumentu oraz częstotliwości jej przeprowadzania	9
4.	Informacje o możliwym transgranicznym oddziaływaniu na środowisko.....	10
5.	Streszczenie w języku niespecjalistycznym	10
6.	Istniejący stan środowiska oraz potencjalne zmiany tego stanu w przypadku braku realizacji projektowanego dokumentu.....	12
6.1.	Potencjalne zmiany stanu środowiska w przypadku braku realizacji projektowanego dokumentu.....	23
7.	Przydatność terenu do realizacji rozszerzenia cmentarza w świetle przepisów prawa	23
8.	Stan środowiska na obszarach objętych przewidywanym znaczącym oddziaływaniem ..	26
9.	Istniejące problemy ochrony środowiska istotne z punktu widzenia realizacji projektowanego dokumentu, w szczególności dotyczących obszarów podlegających ochronie na podstawie ustawy z dnia 16 kwietnia 2004 r. o ochronie przyrody.....	27
10.	Cele ochrony środowiska ustanowione na szczeblu międzynarodowym, wspólnotowym i krajowym, istotne z punktu widzenia projektowanego dokumentu oraz sposoby, w jakich te cele i inne problemy środowiska zostały uwzględnione podczas opracowywania dokumentu	28
11.	Przewidywane znaczące oddziaływania, w tym oddziaływanie bezpośrednie, pośrednie, wtórne, skumulowane, krótkoterminowe, średnioterminowe i długoterminowe, stałe i chwilowe oraz pozytywne i negatywne, na cele i przedmioty ochrony obszaru NATURA 2000 oraz integralność tego obszaru oraz na środowisko.....	29
12.	Rozwiązania mające na celu zapobieganie, ograniczanie lub kompensację przyrodniczą negatywnych oddziaływań na środowisko, mogących być rezultatem realizacji projektowanego dokumentu.....	36
13.	Rozwiązania alternatywne do rozwiązań zawartych w projektowanym dokumencie wraz z uzasadnieniem ich wyboru oraz opis metod dokonania oceny prowadzącej do tego wyboru albo wyjaśnienie braku rozwiązań alternatywnych, w tym wskazania napotkanych trudności wynikających z niedostatków techniki lub luk we współczesnej wiedzy	38
	Wykaz źródeł.....	40
	Załącznik nr 1 - oświadczenie autora prognozy	

1. Informacje o zawartości, głównych celach projektu planu oraz jego powiązaniach z innymi dokumentami

1.1. Podstawa prawna i informacje o zawartości

Podstawą sporządzenia projektu dokumentu jest uchwała Nr XIV/81/2016 Rady Gminy Bielsk Podlaski z dnia 31 marca 2016 r.

Zakres terytorialny opracowania wskazano w załączniku nr 1 powyższej uchwały, dla którego sporządzono projekt miejscowego planu zagospodarowania przestrzennego. Ograniczony jest do części gruntów położonych w obrębie wsi Hryniewicze Duże.

Projektowany dokument obejmuje istniejący cmentarz parafii Prawosławnej pw. Zaśnięcia Najświętszej Marii Panny w Bielsku Podlaskim, jego rozszerzenie oraz sąsiadujące tereny rolne, w tym granicę strefy ochronnej wokół obiektu.

Na obszarze objętym projektem planu wyznaczono tereny, którym przypisano symbole:

- **ZC** – teren cmentarza;
- **KD-D** – tereny dróg dojazdowych;
- **R** – tereny rolnicze;
- **ZL** – tereny lasów;
- **WS** – tereny wód powierzchniowych śródlądowych.

W dokumencie określono jednocześnie warunki zagospodarowania i zabudowy terenu, w tym również ustalono zasady ochrony środowiska, przyrody i krajobrazu.

1.2. Główne cele projektu planu miejscowego i jego powiązania z innymi dokumentami

Opracowanie dokumentu miało na celu:

- rozszerzenie istniejącego cmentarza – co związane jest z deficytem miejsc pochówku;
- wyznaczenie strefy ochronnej wokół obiektu i wprowadzenie stosownych ograniczeń zabudowy i poboru wody wskazanych w przepisach odrębnych,
- ustalenie zasad minimalizujących oddziaływanie na środowisko,
- określenie kierunków rozwoju infrastruktury minimalizujących oddziaływanie istniejącego cmentarza na otoczenie, w tym na środowisko wodno-gruntowe,
- wprowadzenie zasad ochrony obiektów zabytkowych,
- określenie kierunków rozwoju infrastruktury towarzyszącej.

Realizacja zamierzenia polegającego na rozszerzeniu istniejącego cmentarza może odbyć się na terenie przeznaczonym na ten cel w miejscowym planie zagospodarowania przestrzennego, po uzyskaniu zgody właściwego inspektora sanitarnego, o czym mówi art. 1 ust. 3 ustawy z dnia 31 stycznia 1959 r. o cmentarzach i chowaniu zmarłych.

Poniżej przedstawiono najważniejsze zasady i założenia dokumentów powiązanych z projektem planu, informacje na temat zakresu powiązania dokumentów i sposobu w jakim zostały uwzględnione.

Koncepcja Przestrzennego Zagospodarowania Kraju 2030

Jest to najważniejszy dokument dotyczący ładu przestrzennego Polski określający zasady polityki w dziedzinie zagospodarowania przestrzennego w celu efektywnego wykorzystania przestrzeni. Stanowi ramę dla innych dokumentów strategicznych. Wymienia 6 celów polityki przestrzennego zagospodarowania kraju:

- Cel 1. Podwyższenie konkurencyjności głównych ośrodków miejskich Polski w przestrzeni europejskiej poprzez ich integrację funkcjonalną przy zachowaniu policentrycznej struktury systemu osadniczego sprzyjającej spójności.
- Cel 2. Poprawa spójności wewnętrznej i terytorialne równoważenie rozwoju kraju poprzez promowanie integracji funkcjonalnej, tworzenie warunków dla rozprzestrzeniania się czynników rozwoju, wielofunkcyjny rozwój obszarów wiejskich oraz wykorzystanie potencjału wewnętrznego wszystkich terytoriów.
- Cel 3. Poprawa dostępności terytorialnej kraju w różnych skalach przestrzennych poprzez rozwijanie infrastruktury transportowej i telekomunikacyjnej.
- Cel 4. Kształtowanie struktur przestrzennych wspierających osiągnięcie i utrzymanie wysokiej jakości środowiska przyrodniczego i walorów krajobrazowych Polski.
- Cel 5. Zwiększenie odporności struktury przestrzennej kraju na zagrożenia naturalne i utraty bezpieczeństwa energetycznego oraz kształtowanie struktur przestrzennych wspierających zdolności obronne państwa.
- Cel 6. Przywrócenie i utrwalenie ładu przestrzennego.

Celem szczególnie istotnym z punktu widzenia projektu miejscowego planu zagospodarowania przestrzennego jest cel 6. Realizacja dokumentu pozwoli na racjonalne kształtowanie powierzchni wokół obiektu, który wywołuje specyficzne oddziaływania na otoczenie, a jego funkcjonowanie może stać się źródłem konfliktów przestrzennych związanych z ewentualnymi presjami bądź z tzw. niechcianym sąsiedztwem. Pochówki rytualne w dalszym ciągu pełnią w kulturze regionu bardzo istotną funkcję społeczną. Tym samym cmentarze wyznaniowe traktować można jako pewnego rodzaju obiekty użyteczności publicznej, elementy niezbędne w przestrzeni. Ich właściwa lokalizacja i zapewnienie niekolizyjnego sąsiedztwa jest jednym z ważniejszych problemów gospodarki przestrzennej.

KPZK opiera się na zbiorze zasad polityki przestrzennego zagospodarowania kraju wyprowadzonych z ustrojowej zasady zrównoważonego rozwoju. Wśród nich szczególne znaczenie dla projektu planu mają zasady racjonalności ekonomicznej (oceniono korzyści społeczne i koszty ekonomiczne) oraz przezorności ekologicznej (przystąpienie do prac nad planem odbyło się po uzyskaniu wyników badań podłoża gruntowego, które określiło przydatność terenu do zakładanej funkcji).

Plan Zagospodarowania Przestrzennego Województwa Podlaskiego

Celem generalnym zagospodarowania przestrzennego województwa jest kształtowanie przestrzeni województwa podlaskiego w kierunku wyrównywania dysproporcji w poziomie jego zagospodarowania w stosunku do rozwiniętych regionów kraju, zgodnie z wymogami integracji europejskiej, współpracy transgranicznej i obronności, w sposób generujący wzrost konkurencyjności, efektywności gospodarczej i poprawę warunków cywilizacyjnych życia mieszkańców, z wykorzystaniem walorów przyrodniczych, kulturowych i położenia.

W dokumencie sformułowano również szereg celów ogólnych, wśród których w kontekście projektu planu istotnymi są kształtowanie zrównoważonych struktur przestrzennych oraz kształtowanie struktur przestrzennych umożliwiających ochronę zróżnicowanego etnicznie krajobrazu kulturowego i obiektów zabytkowych przed zniszczeniem, degradacją i dewaloryzacją oraz ich racjonalne wykorzystanie do celów społecznych i gospodarczych. Dokument realizuje je poprzez wyznaczenie strefy ochronnej wokół cmentarza i określenie ograniczeń w zabudowie wynikających z tego sąsiedztwa, wyznaczenie zasad ochrony, kierunków rozwoju infrastruktury, a także objęcie ochroną planistyczną obiektów zabytkowych i ustalenie zasad wykorzystania ich do celów społecznych, tak aby nie dopuścić do ich degradacji.

Strategia Rozwoju Województwa Podlaskiego do 2020 roku

Jest to kluczowy dokument programowy formułujący wizję rozwojową regionu w długookresowym horyzoncie czasowym. Jest odpowiedzią na dynamicznie zmieniającą się politykę regionalną kraju i Unii Europejskiej, ukierunkowaną obecnie na wykorzystywanie potencjałów endogenicznych terytoriów i uniezależnienie od odgórnie dystrybuowanych dotacji. Definiuje wizję województwa w roku 2030 - Województwo podlaskie: zielone, otwarte, dostępne i przedsiębiorcze. Strategia wymienia trzy wzajemnie powiązane cele strategiczne: (a) konkurencyjna gospodarka, (b) powiązania krajowe i międzynarodowe i (c) jakość życia. U podstaw ich realizacji leżą cele horyzontalne.

Pisząc o jakości życia autorzy strategii wskazują, że wszystkie działania władzy publicznej powinny sprzyjać kształtowaniu wysokiej jakości życia obywateli. Oprócz aspektów finansowych, na zadowolenie mieszkańców wpływa szereg innych czynników, w tym szczególnie ważne są warunki zamieszkania. W planie kształtowane są one poprzez szereg zasad ochrony i kształtowania przestrzeni zmierzających do utrzymania standardów środowiskowych i sanitarnych.

Autorzy dokumentu przekonują, że warto wykorzystać i rozwinąć potencjał czynników warunkujących wysoką jakość życia mieszkańców województwa, aby zapewnić nie tylko najlepsze warunki życia, ale także uczynić z jakości życia symbol regionu i czynnik wspierający możliwość osiągnięcia pozostałych celów strategicznych.

Plan Gospodarki Odpadami Województwa Podlaskiego na lata 2016-2022

Zakres dokumentu dotyczy odpadów wytworzonych na obszarze województwa oraz przywożonych na jego obszar, w tym odpadów komunalnych, odpadów ulegających biodegradacji, odpadów opakowaniowych i odpadów niebezpiecznych.

Program wymienia szereg celów w odniesieniu do poszczególnych grup odpadów, do których należą m.in.:

1. w kwestii odpadów komunalnych:
 - zmniejszenie ilości powstających odpadów,
 - planowanie systemów zagospodarowania odpadów w regionach zgodnych z hierarchią sposobów postępowania z odpadami,
 - zwiększenie ilości zbieranych selektywnie odpadów niebezpiecznych występujących w strumieniu odpadów komunalnych,
 - zaprzestanie składowania odpadów ulegających biodegradacji selektywnie zebranych,
 - zaprzestanie składowania zmieszanych odpadów komunalnych bez przetworzenia,
 - ograniczenie liczby miejsc nielegalnego składowania odpadów komunalnych,
 - do końca 2021 r. wprowadzenie we wszystkich gminach w województwie systemów selektywnego odbierania odpadów zielonych i bioodpadów (cel szczegółowy)
2. W kwestii pozostałych odpadów:
 - zwiększenie świadomości wśród inwestorów oraz podmiotów wytwarzających odpady z budowy, remontów i demontażu obiektów budowlanych oraz infrastruktury drogowej na temat należytego postępowania ze strumieniem w/w odpadów, w szczególności w zakresie selektywnego zbierania oraz recyklingu,
 - całkowite zaniechanie składowania osadów ściekowych.

Zapisy dokumentu będą istotne podczas realizacji zamierzeń wynikających z ustalonego zagospodarowania terenów, czyli przystosowania terenu do funkcji cmentarza (podniesienie gruntu), a także przy realizacji pozostałej infrastruktury technicznej i transportowej. Podczas prac należy podjąć środki służące zapobieganiu wytwarzania odpadów. Funkcjonowanie cmentarza związane będzie z wytworzeniem ograniczonej ilości odpadów, które należy gromadzić i zagospodarować zgodnie z zasadami gospodarki odpadami komunalnymi w gminie. Dodatkowo plan zawiera ustalenia w zakresie systemu usuwania odpadów stałych, zmierzające do realizacji celów wskazanych w dokumencie.

Ramowa Dyrektywa Wodna

Dyrektywa ustanawiająca ramy wspólnotowego działania w dziedzinie polityki wodnej, będąca wynikiem wieloletnich prac Wspólnot Europejskich zmierzających do lepszej ochrony wód poprzez wprowadzenie wspólnej europejskiej polityki wodnej, opartej na przejrzystych, efektywnych i spójnych ramach legislacyjnych. Zobowiązuje państwa członkowskie do racjonalnego wykorzystywania i ochrony zasobów wodnych w myśl zasady zrównoważonego rozwoju.

Zapisy RDW wprowadzają system planowania gospodarowania wodami w podziale na obszary dorzeczy. Dla potrzeb osiągnięcia dobrego stanu wód opracowane zostały plany gospodarowania wodami na obszarach dorzeczy oraz program wodno-środowiskowy kraju. Dyrektywa wskazuje na konieczność dalszego integrowania ochrony i zrównoważonego gospodarowania wodą z innymi dziedzinami polityki wspólnotowych.

Rodzaj zamierzeń wprowadzanych zapisami planu miejscowego jest istotny w kontekście oddziaływania na środowisko wodno-gruntowe, co potęgowane jest faktem lokalizacji istniejącego cmentarza w pobliżu doliny rzeki Białej. Realizacja dokumentu może mieć zatem wpływ na realizację celów wodno-środowiskowych, czyli m.in. osiągnięcia dobrego stanu wód. W związku z tym przed rozpoczęciem procesu planistycznego wykonano badania podłoża pod kątem przydatności do wprowadzanej funkcji, które pozwoliły na określenie stanu wyjściowego (identyfikacji istniejących presji), a także uwarunkowań takich jak podatność i odporność na zanieczyszczenia.

Pakiet klimatyczno-energetyczny

Pakiet klimatyczno-energetyczny to szereg rozwiązań legislacyjnych przyjętych 17 grudnia 2008 r. zmierzających do kontrolowania i ograniczania emisji gazów cieplarnianych na terenie UE. Pakiet zakłada redukcję o 20% emisji gazów cieplarnianych w UE w stosunku do roku 1990, 20% udział energii odnawialnej w zużyciu energii ogółem w 2020 r. (dla Polski wskaźnik wynosi tu 15%), 20% wzrost efektywności energetycznej do 2020 r.

Cele pakietu są w bardzo ograniczony sposób związane z celami projektu planu miejscowego, który nie zakłada wprowadzenia do środowiska instalacji będących istotnymi emitorami gazów cieplarnianych, nie jest związany ze wzrostem (bądź spadkiem) udziału OZE w zużyciu energii, ani też nie ma związku z technologiami zwiększania efektywności energetycznej.

Strategiczny plan adaptacji dla sektorów i obszarów wrażliwych na zmiany klimatu do roku 2020 z perspektywą do roku 2030

Pierwszy dokument strategiczny, który bezpośrednio dotyczy kwestii adaptacji do zachodzących zmian klimatu.

Głównym celem SPA2020 jest zapewnienie zrównoważonego rozwoju oraz efektywnego funkcjonowania gospodarki i społeczeństwa w warunkach zmieniającego się klimatu. W dokumencie wskazano priorytetowe kierunki działań adaptacyjnych, które należy podjąć do 2020 roku w najbardziej wrażliwych na zmiany klimatu obszarach, takich jak: gospodarka

wodna, rolnictwo, leśnictwo, różnorodność biologiczna, zdrowie, energetyka, budownictwo i gospodarka przestrzenna i obszary zurbanizowane, transport, obszary górskie i strefy wybrzeża.

Celem powiązaniem z realizacją dokumentu jest skuteczna adaptacja do zmian klimatu na obszarach wiejskich. Ze względu na prowadzoną działalność rolniczą, tereny te są szczególnie wrażliwe na zmiany klimatu. Fakt ten wskazuje na konieczność podjęcia działań adaptacyjnych zarówno w odniesieniu do ochrony ludności w sytuacjach kryzysowych jak i niezbędnych dostosowań w produkcji rolniczej i rybackiej.

Z perspektywy projektowanego dokumentu wyjątkowo istotny jest również kierunek działań 1.5 – adaptacja do zmian klimatu w gospodarce przestrzennej i budownictwie. Wskazuje on działania konieczne do przygotowania polskiej przestrzeni do nowych uwarunkowań klimatycznych i zjawisk z nimi związanych. Ich proponowany zakres obejmuje objęcie całego kraju skutecznym systemem planowania przestrzennego zapewniającego właściwe i zrównoważone wykorzystanie terenów, z uwzględnieniem narzędzi informatycznych. Jednocześnie, w sektorze budownictwa konieczne będzie uwzględnienie potencjalnego oddziaływania zjawisk ekstremalnych spowodowanych zmianami klimatu.

Realizacja tych działań w kontekście projektu planu miejscowego polegała na:

- przeznaczeniu terenów w oparciu o plan miejscowy i wyznaczeniu strefy ochronnej uwzględniającej ograniczenia wynikające z obowiązujących przepisów w tym zakresie,
- określenie przydatności terenów do planowanego przeznaczenia w oparciu o dokumentację hydrogeologiczną i opracowanie ekofizjograficzne i rozważenie wystąpienia zjawisk ekstremalnych, które mogłyby zagrażać przyszłemu funkcjonowaniu obiektów i elementów infrastruktury.

Opracowanie ekofizjograficzne

Celem opracowania ekofizjograficznego gminy Bielsk Podlaski jest zapewnienie warunków utrzymania równowagi przyrodniczej i racjonalnej gospodarki zasobami środowiska oraz zachowanie prawidłowych proporcji przy przeznaczaniu terenów na poszczególne cele oraz przy określaniu zadań powiązanych z ich zagospodarowaniem, pozwalające na zachowanie lub przywrócenie na nich równowagi przyrodniczej i prawidłowych warunków życia. Dokument rozpoznaje cechy poszczególnych elementów przyrodniczych i ich wzajemne powiązania oraz ocenia warunki i funkcjonowanie środowiska przyrodniczego (abiotycznego i biotycznego) głównie pod kątem określenia (wskazania) naturalnych predyspozycji do kształtowania struktury funkcjonalno-przestrzennej obszaru miasta oraz możliwości rozwoju i ograniczeń dla różnych rodzajów użytkowania i form zagospodarowania terenu.

Opracowanie określa podstawową strukturę przestrzenną miasta, której elementy to:

- tereny predysponowane do pełnienia funkcji przyrodniczych,
- tereny predysponowane do pełnienia funkcji gospodarczych z ograniczeniami w sposobie użytkowania terenu,
- tereny predysponowane do pełnienia funkcji gospodarczych bez większych ograniczeń.

Obszar dla którego sporządzany jest plan miejscowy leży w systemie powiązań przyrodniczych gminy. W opracowaniu sklasyfikowany został jako teren wskazany do całkowitego wyłączenia z nowego zainwestowania lub wprowadzenia istotnych ograniczeń w sposobie zagospodarowania i użytkowania, w którym wyróżniono:

- tereny cmentarzy, zabytkowych parków – wskazane wyłączenie z jakiegokolwiek zainwestowania

- tereny zieleni półnaturalnej, sukcesji leśnej, zadrzewień i zakrzewień śródpolnych (obejmują obszar w najbliższym otoczeniu cmentarza, w tym jego proponowane rozszerzenie i część strefy ochronnej) – wskazane zachowanie aktualnego sposobu zagospodarowania bez wprowadzania zabudowy kubaturowej, możliwość realizacji urządzeń i obiektów infrastruktury technicznej,
- tereny ekosystemów dolinnych tworzących system przyrodniczy gminy (zasięg strefy ochronnej cmentarza, przeznaczony na tereny rolne i lasy) – wskazane wyłączenie z lokalizacji zabudowy kubaturowej, z pozostawieniem funkcji rolniczej przy maksymalnym ograniczeniu jego chemizacji. Dopuszczalna realizacja obiektów i urządzeń infrastruktury technicznej oraz niekubaturowych obiektów i urządzeń o funkcji rekreacyjnej, turystycznej i sportowej. Należy wykluczyć sytuowanie poprzecznych barier utrudniających migrację fauny i flory.

Opracowanie ekofizjograficzne stanowiło punkt wyjścia przy pracach nad projektem planu i określeniu kierunków przeznaczenia terenu. Uwzględnione zostały stawiane w dokumencie postulaty dotyczące sposobu zagospodarowania na terenach ekosystemów dolinnych. Pozwoliło to również na wstępną identyfikację obszarów najbardziej korzystnych dla rozszerzenia funkcji cmentarza (pod względem warunków wodnych, gruntowych i ukształtowania terenu).

Dokument nie wskazuje na występowanie na przedmiotowym terenie roślin, zwierząt lub grzybów objętych ochroną gatunkową.

Program ochrony środowiska dla gminy Bielsk Podlaski na lata 2014-2017 z perspektywą na lata 2018-2021

Głównym celem programu jest określenie polityki zrównoważonego rozwoju gminy, która ma być formą realizacji polityki ekologicznej państwa, województwa i powiatu. Sformułowano tu szereg celów długoterminowych, w tym m.in.

- Racjonalne gospodarowanie zasobami wód podziemnych i powierzchniowych
- Ochrona przyrody i krajobrazu
- Zrównoważone wykorzystanie zasobów kopalin oraz ochrona gleb
- Racjonalna gospodarka odpadami przyjazna środowisku

Związek między celami dokumentu a projektem planu miejscowego polegał na takim przeznaczeniu terenów i określeniu zasad ochrony, aby jego wprowadzenie w życie nie wiązało się z wystąpieniem silnych oddziaływań na komponenty środowiska i jego degradacją. Program nie zawiera szczegółowych wytycznych skierowanych do obiektów cmentarnych.

Studium uwarunkowań i kierunków zagospodarowania przestrzennego gminy Bielsk Podlaski

Studium uwarunkowań i kierunków zagospodarowania przestrzennego jest podstawowym dokumentem określającym ogólną politykę przestrzenną gminy oraz zasady zagospodarowania. Ma charakter aktu kierownictwa wewnętrznego i chociaż nie stanowi prawa miejscowego, wiąże władze gminy przy sporządzaniu planów miejscowych.

Obowiązujące studium gminy Bielsk Podlaski zatwierdzono w 1997 r., w 2008 r. dokonano jego zmiany, obecnie prowadzona jest procedura związana z uchwaleniem nowego dokumentu.

Jest to dokument, w którym w sposób syntetyczny zebrano najważniejsze informacje dotyczące miasta i określono perspektywiczne kierunki i politykę zagospodarowania przestrzennego. Miejscowe plany zagospodarowania przestrzennego opierają się na ustaleniach zawartych w studium i muszą być z nim spójne. Studium nie jest natomiast dokumentem wiążącym przy wydawaniu decyzji o warunkach zabudowy.

Według intencji władz, misja strategiczna rozwoju gminy polegać będzie na: poprawie poziomu i warunków cywilizacyjnych życia mieszkańców, racjonalnym wykorzystaniu położenia, walorów przestrzeni rolniczej, rekreacyjnej i majątku trwałego oraz sprzyjaniu przedsiębiorczości i współpracy z miastem Bielsk Podlaski i gminami sąsiadującymi. Realizacja tego założenia polegać ma na osiągnięciu celów odnoszących się do poszczególnych aspektów rozwojowych i zasobów, w tym środowiska przyrodniczego.

2. Informacje o metodach zastosowanych przy sporządzaniu prognozy

Prognoza oddziaływania na środowisko sporządzona została dla projektu miejscowego planu zagospodarowania przestrzennego gminy Bielsk Podlaski obejmującego istniejący cmentarz parafii Prawosławnej pw. Zaśnięcia Najświętszej Marii Panny w Bielsku Podlaskim, jego rozszerzenie oraz sąsiadujące tereny rolne, w tym granicę strefy ochronnej wokół obiektu.

Prognozę oddziaływania na środowisko sporządzono na podstawie uchwały Nr XIV/81/2016 Rady Gminy Bielsk Podlaski z dnia 31 marca 2016 r. w sprawie przystąpienia do sporządzenia miejscowego planu zagospodarowania przestrzennego gminy Bielsk Podlaski dla części gruntów położonych w obrębie wsi Hryniewicze Duże i opracowano zgodnie z art. 51, 52 i art. 53 ustawy z dnia 3 października 2008 r. o udostępnianiu informacji o środowisku i jego ochronie, udziale społeczeństwa w ochronie środowiska oraz ocenach oddziaływania na środowisko tj. procedury określonej w Dziale IV wyżej wymienionej ustawy.

Zakres i stopień szczegółowości niniejszego opracowania został uzgodniony przez:

- Państwowego Powiatowego Inspektora Sanitarnego w Bielsku Podlaskim pismem znak NZ.4462.2.2016 z dnia 12.09.2016 r.
- Regionalnego Dyrektora Ochrony Środowiska w Białymstoku pismem znak WPN.411.1.18.2016.EC z dnia 21.09.2016 r.

W prognozie uwzględniono informacje zawarte w dostępnych dokumentach i opracowaniach oraz programach zawierających zadania służące do realizacji celów ponadlokalnych na obszarze objętym planem miejscowym. Do oceny relacji między człowiekiem a środowiskiem zastosowano głównie metodę analityczno-porównawczą. Dla zbadania stanu środowiska wykorzystano dokumentację badań podłoża gruntowego wraz z opinią geotechniczną (Geolbud 2016), materiały archiwalne uzupełnione i zaktualizowane na podstawie informacji udostępnianych przez organy administracji oraz analiz kartograficznych i rozpoznania terenowego.

Prognoza podzielona została na rozdziały odpowiadające zakresowi określonemu w ustawie z dnia 3 października 2008 r. o udostępnianiu informacji o środowisku /.../. W związku z tym, w strukturze dokumentu wydzielić można trzy zasadnicze części. Pierwsza z nich ma charakter informacyjny i przybliży ustalenia przedmiotowego planu, jego cele i powiązania z innymi dokumentami. Część druga zawiera identyfikację najistotniejszych uwarunkowań przyrodniczych występujących na obszarze objętym opracowaniem oraz rozpoznanie oddziaływań, jakie mogą się pojawić wskutek realizacji planu miejscowego. W części trzeciej przedstawiono rozwiązania mające na celu zapobieganie bądź ograniczanie zidentyfikowanych presji oraz rozwiązania alternatywne do tych opisanych w dokumencie.

Prognoza wykonywana była równocześnie z pracami nad projektem dokumentu.

3. Propozycje dotyczące przewidywanych metod analizy skutków realizacji postanowień projektowanego dokumentu oraz częstotliwości jej przeprowadzania

Obowiązek prowadzenia oceny zmian w zagospodarowaniu przestrzennym gminy określony jest w prawodawstwie (raz w czasie jednej kadencji – art. 32 ustawy o planowaniu i zagospodarowaniu przestrzennym). Powiązanie monitoringu zagospodarowania przestrzennego na szczeblu lokalnym (a więc również monitoringu stanu realizacji planu miejscowego) z odpowiednimi elementami państwowego monitoringu środowiska pozwoliłoby także na ocenę wpływu realizacji dokumentu na środowisko. Punktem wyjścia dla takiego porównania mogłyby zostać informacje na temat istniejącego stanu środowiska na terenie dla którego opracowywany jest dokument, przedstawione w niniejszej prognozie.

Ustawowo narzucona procedura umożliwi ocenę rozwoju przestrzennego, jak również stałą kontrolę oddziaływania realizacji postanowień dokumentów planistycznych na środowisko. Daje to możliwość dynamicznego przeciwdziałania procesom, których rezultaty są inne niż wstępnie założono.

Konieczne jest zatem przeprowadzanie stałego monitoringu podstawowych elementów środowiska, który pozwoli określić tendencje zmian i ułatwi określenie dalszych kierunków ochrony. Takiej analizie powinny podlegać:

- stan zagospodarowania terenów dla których sporządzono plan, w tym realizacja jego postanowień,
- stan elementów środowiska przyrodniczego (stan i jakość wód powierzchniowych oraz podziemnych, zanieczyszczenie gleb),
- wyposażenie terenów w urządzenia infrastruktury technicznej zmniejszające presję na środowisko.

Regularny monitoring w zaproponowanym zakresie pozwoli na śledzenie zmian w zagospodarowaniu przestrzennym i towarzyszącym mu przemianom środowiska. Zestawienie powyższych wskaźników dla badanego okresu powinno być opatrzone wnioskami dotyczącymi realizacji postanowień planu i uwagami w zakresie wystarczalności zapisów dokumentu do regulacji niekorzystnych procesów występujących w środowisku. W przypadku wystąpienia braków lub nieścisłości, zaobserwowane zagadnienia wymagające regulacji powinny zostać niezwłocznie wprowadzone do dokumentu.

4. Informacje o możliwym transgranicznym oddziaływaniu na środowisko

Ze względu na lokalizację terenów dla których sporządzany jest plan miejscowy oraz ich ograniczony przestrzenny zasięg, wyklucza się możliwość transgranicznego oddziaływania na środowisko.

5. Streszczenie w języku niespecjalistycznym

Prognoza oddziaływania na środowisko sporządzona została dla projektu miejscowego planu zagospodarowania przestrzennego części gruntów położonych w obrębie wsi Hryniewicze Duże. Dokument dotyczy umożliwienia poszerzenia cmentarza prawosławnego o działkę 200/4, ustalenia strefy ochronnej oraz wprowadzenia ustaleń w zakresie ochrony środowiska, zdrowia ludzi oraz ochrony zabytków. Na obszarze objętym projektem planu wyznaczono tereny, którym przypisano symbole:

- **ZC** – teren cmentarza;
- **KD-D** – tereny dróg dojazdowych;
- **R** – tereny rolnicze;
- **ZL** – tereny lasów;
- **WS** – tereny wód powierzchniowych śródlądowych.

Tereny będące przedmiotem opracowania zlokalizowane są w centralnej części gminy Bielsk Podlaski, na gruntach wsi Hryniewicze Duże, nieco ponad kilometr od granic admini-

stracyjnych miasta Bielsk Podlaski. Obejmują istniejący cmentarz parafii Prawosławnej pw. Zaśnięcia Najświętszej Marii Panny oraz sąsiadujące tereny rolne. Zajmują łączną powierzchnię nieco ponad 16 ha.

Obszar położony jest w obrębie rozległej doliny rzeki Białej. Rzeźba jest generalnie monotonna, znacznie mniej dynamiczna niż terenów sąsiednich. Wyjątkiem jest wzgórze pochodzenia wodnolodowcowego na którym zlokalizowano cmentarz. W podłożu dominują piaski i pyły. Przykryte są warstwą gleby: murszowatej oraz zdegradowanych czarnych ziem. Wody powierzchniowe objęte opracowaniem to fragmenty rzeki Białej (o złym stanie) oraz sztuczny zbiornik wodny. Wody gruntowe zalegają na wysokości mniejszej niż 2 m pod powierzchnią gruntu na terenie na którym planowane jest poszerzenie cmentarza. Wody podziemne piętra użytkowego są dobrze izolowane od zanieczyszczeń z powierzchni ziemi. Dominuje rolnicze użytkowanie gruntu. W pokryciu terenu największe powierzchnie zajmują grunty orne, łąki i pastwiska oraz wody powierzchniowe i lasy. W części centralnej położony jest cmentarz prawosławny na którym wybudowano cerkiew. Obiekt ten oraz dwa stanowiska archeologiczne stanowią zabytki ujęte w wojewódzkiej ewidencji. Roślinność jest uboga, dominują uprawy, trawy, zioła i chwasty. Pojedyncze drzewa zlokalizowano na cmentarzu i jego sąsiedztwie, lasy w części północnej tworzy wierzba i lipa, a na wśród pól położone jest niewielkie zadrzewienie. Rzeka jest miejscem występowania ryb i innych małych zwierząt wodnych, a jej sąsiedztwo to miejsce potencjalnego występowania płazów. Tereny otwarte służą drobnym ptakom jako miejsce zdobywania pokarmu. Teren ten nie stanowi jednak obszaru wyjątkowo cennego dla lokalnej fauny. Występowanie większych ssaków jest sporadyczne i przypadkowe, nie stwierdzono tu także terenów lęgowych ptaków objętych ochroną gatunkową.

Na terenie objętym miejscowym planem zagospodarowania przestrzennego nie występują obiekty i obszary objęte ochroną prawną. Najbliżej położona powierzchniowa forma tego typu, obszar Natura 2000 **Murawy w Haćkach**, oddalona jest o 360 m na zachód. W obecnym stanie wartość przyrodnicza omawianego obszaru jest raczej średnia. Wyjątek stanowi dolina rzeki, która służy jako lokalny korytarz ekologiczny. Brak realizacji dokumentu oznaczać będzie odstępianie od poszerzenia cmentarza, w związku z czym do środowiska nie będą wprowadzane nowe związki pochodzące z rozkładu zwłok.

Dokonana analiza przepisów prawnych wykazała, że realizacja poszerzenia cmentarza jest możliwa do przeprowadzenia pod warunkiem podniesienia rzędnej terenu. Pozostałe niezbędne warunki zostały spełnione.

Do najistotniejszych problemów ochrony środowiska istotnych z punktu widzenia realizacji projektowanego dokumentu zaliczono m.in. oddziaływanie na środowisko wodno-gruntowe, zapewnienie sanitarnej jakości środowiska w sąsiedztwie cmentarza, oraz niedostateczny poziom czystości rzeki Białej.

Realizacja dokumentu wiązana będzie przede wszystkim z powstawaniem biologicznych produktów rozkładu w glebie, a następnie ich przemieszczaniem związanym z krążeniem wód gruntowych i wpływem wód opadowych, które może oddziaływać na siedliska zwierząt lub roślin.

Zidentyfikowane oddziaływania będą miały w większości lokalny zasięg ze względu na stosunkowo korzystne uwarunkowania i przystosowanie terenu do pełnionej funkcji. Pozostałe będą zniwelowane poprzez zastosowanie działań zapobiegających, zawartych w projekcie planu. Do najważniejszych z nich należą:

- utrzymanie przeznaczenia niewielkich enklaw leśnych – co pozwoli na ochronę istniejącego drzewostanu,

- utrzymanie rolniczego przeznaczenia większości terenów objętych planem,
- dopuszczenie lokalizacji grobów na terenie poszerzenia cmentarza pod warunkiem osiągnięcia poziomu wody gruntowej nie mniejszej niż 2,5 m ppt; ponadto wprowadzony został zakaz pochówku piętrowego,
- nakaz utrzymania istniejącej zieleni i wprowadzenie nowych nasadzeń drzew, krzewów i roślinności na terenie cmentarza,
- zakaz wprowadzania do wód lub do ziemi - ścieków i wód opadowych niespełniających obowiązujących norm,
- wprowadzenie strefy ochronnej o szerokości 150 m od granic terenu 1ZC, dla której obowiązują stosowne zakazy ograniczające oddziaływanie na warunki sanitarne.

Pod uwagę nie były brane inne, alternatywne rozwiązania - przede wszystkim z powodu stosunkowo korzystnych lokalnych uwarunkowań oraz wykluczenia wystąpienia znaczących negatywnych oddziaływań na obszary sieci Natura 2000, inne obszary i obiekty chronione, środowisko przyrodnicze oraz zdrowie ludzi.

6. Istniejący stan środowiska oraz potencjalne zmiany tego stanu w przypadku braku realizacji projektowanego dokumentu

Do opisu istniejącego stanu środowiska (a także wskazania potencjalnych zmian jego stanu w przypadku braku realizacji projektowanego dokumentu) wykorzystane zostały informacje zawarte w dostępnych dokumentach i opracowaniach, programach, źródłach kartograficznych, rejestrach i danych monitoringowych, których wykaz umieszczono na końcu niniejszego opracowania. Z uwagi na szczególnie rodzaj projektowanego zagospodarowania, przed przystąpieniem do prac nad planem, gmina zleciła wykonanie dokumentacji badań podłoża gruntowego i opinii geotechnicznej z rozpoznania warunków gruntowo-wodnych na potrzeby projektowanej rozbudowy cmentarza (Geolbud, 2016). Wyniki prac wykorzystano w niniejszym dokumencie do opisu stanu środowiska, a także przy prognozowaniu potencjalnych oddziaływań będących efektem realizacji projektu planu.

Położenie geograficzne

Miejscowy plan zagospodarowania przestrzennego sporządzany jest dla terenu położonego w gminie Bielsk Podlaski na gruntach wsi Hryniewicze Duże. Obejmuje istniejący cmentarz parafii Prawosławnej pw. Zaśnięcia Najświętszej Marii Panny w Bielsku Podlaskim,



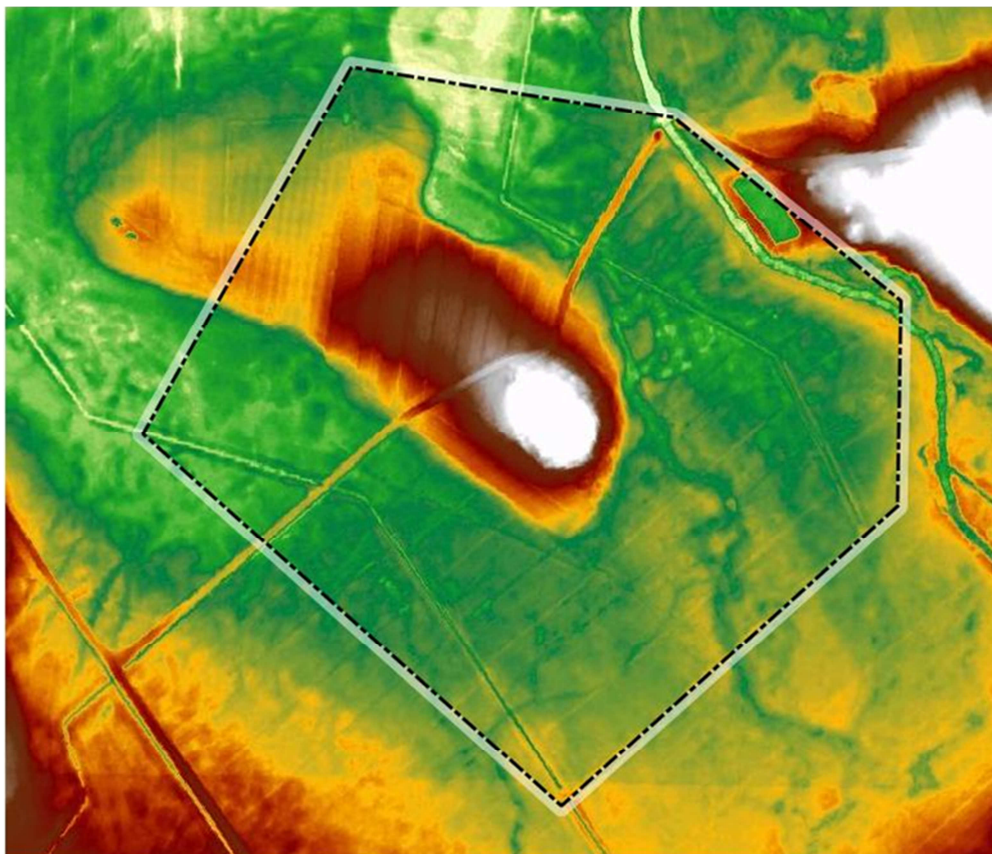
oraz sąsiadujące tereny rolne. Zajmuje łączną powierzchnię nieco ponad 16 ha.

Ryc.1. Zasięg planu, ortofotomapa (źródło: Geoportall)

Biorąc pod uwagę podział fizyczno-geograficzny Polski oparty na opracowaniu J. Kondrackiego, gmina zlokalizowana jest w większości w mezoregionie Równina Bielska. Jest on południowo-wschodnią częścią makroregionu Nizina Północnopodlaska, podprowincji Wysoczyzny Podlasko - Białoruskie, prowincji Niż Wschodniobałtycko – Białoruski, oraz megaregionu Niż Wschodnioeuropejski. W jednostce tej zlokalizowane są również przedmiotowe tereny. Skrajna, północna część gminy leży natomiast w mezoregionie Dolina Górnej Narwi.

Ukształtowanie terenu

Ukształtowanie terenów objętych opracowaniem, tak jak pozostałej części Równiny Bielskiej, jest wynikiem procesów związanych ze zlodowaczeniem środkowo-polskim i bałtyckim oraz procesami zachodzącymi w holocenie. Teren stanowi lekko pofalowany obszar moreny dennej. Wznosi się od 125 do 170 m n.p.m. i jest powcinany płytkimi dolinkami lewych dopływów Narwi, Białej, Orlanki i Łoknicy.



Ryc.2. Rzeźba terenu – dynamiczny model hipsometrii ISOK (źródło: Geoportall)

Teren opracowania położony jest w dolinie rzeki Białej, która w tym miejscu utworzyła rozległe wypłaszczenie o szerokości 800-900 m. W jej centralnej części zlokalizowane jest lokalne wyniesienie terenu, które związane jest z procesami wodnolodowcowymi (wzgórze kemowe). Forma posiada wydłużony kształt. Jej długość wynosi ca 600 m, a szerokość 200-250 m. Na jej kulminacyjnym punkcie zlokalizowany jest istniejący cmentarz będący przedmiotem opracowania.

Działka geodezyjna 200/4, na której planowane jest poszerzenie nekropolii, położona jest również w obrębie kemu, jednak nieco niżej niż istniejący cmentarz. Wysokość dna doli-

ny zawiera się w przedziale ca 128-130 m n.p.m., wysokość wyniesienia dochodzi do 135 m, a wysokość działki 200/4 to 132-133 m. Jest ona nachylona w kierunku zachodnim.

Dokumentacja geologiczna wskazuje, że realizacja zamierzenia nie utrudni spływu powierzchniowego. Dla odprowadzania wód opadowych istotne są istniejące rowy melioracyjne rysujące się wyraźnie na powyższej rycinie. Wody opadowe z wysoczyznowych terenów na zachodzie nie przedostają się w sąsiedztwo cmentarza – zbierane są rowem położonym 150-160 m przed wyniesieniem i odprowadzane do Białej bez bezpośredniego kontaktu z gruntami, na które najsilniej oddziałuje cmentarz. Na rycinie widoczna jest również „dolinka” spływu powierzchniowego pochodząca z terenów oddalonych w kierunku południowo-wschodnim od terenu opracowania. Doprowadza ona wody do drugiego rowu melioracyjnego położonego bliżej rzeki. Ta rynna prowadzi wody w sąsiedztwo kemu, jednak od strony rzeki, czyli w kierunku na którym nie planuje się powiększania cmentarza.

Wysokość maleje dość gwałtownie na przejściu z kemu na obszar dolinny, jednakże jak stwierdzono w dokumentacji geologicznej, niekorzystne procesy geodynamiczne nie występują. Rzeźba jest ustabilizowana.

Antropogenicznymi formami są wspomniane rowy melioracyjne. Przypuszczać można, że w przeszłości (przed założeniem cmentarza) szczyt wyniesienia został również nieco wyrównany.

Budowa geologiczna oraz złoża naturalne

Obszar gminy pod względem tektonicznym znajduje się w większości w obrębie obniżenia Podlaskiego. Północny skraj gminy położony jest w granicach wyniesienia Mazursko-Suwalskiego. Obie jednostki wchodzi w skład platformy wschodnioeuropejskiej. Skały krystaliczne zalegają na głębokości 800 m i zaścietane są kolejnymi pokrywami osadowymi. Dla kształtowania terenu opracowania istotny był okres zlodowacenia Warty podczas którego naniesiony został materiał budujący sąsiednie wysoczyzny, a procesy fluwioglacjalne wyrzeźbiły doliny wykorzystywane dziś przez rzeki, m.in. przez Białą.

Ostatnie zlodowacenie, którego zasięg nie objął tej części kraju, miało niewielki wpływ na kształtowanie obszaru opracowania. Rzeźba od tego okresu była stopniowo wypłycana i zrównywana. W holocenie zagłębienia i dolinki wypełniane były osadami mineralnymi i organicznymi, wtedy też formowały się terasy zalewowe.

Dolinę rzeki w obszarze opracowania pokrywają piaski zwirowate o genezie fluwialnej, a kem pyły piaszczyste pochodzenia jeziorno-lodowcowego.

Bardziej szczegółowa dokumentacja geologiczna przeprowadzona dla działki 200/4 pozwoliła na ustalenie, że w badanym podłożu do głębokości 4 m zalegają utwory czwartorzędowe zaliczane do holocenu i plejstocenu. Grunty powierzchniowe w postaci gleby występują do głębokości 0,3 m. Niżej zalegają niespoiste grunty wodnolodowcowe i grunty zastoiskowe tworzone przez pyły poprzewarstwiane piaskiem pylastym. Należą do utworów nieizolujących o dobrej przepuszczalności (co jest cechą pożądaną, zapobiegającą gromadzeniu wytrąconych związków organicznych lub gwałtownemu podnoszeniu wód gruntowych podczas opadów). Do głębokości pochówku grunty są łatwo i średnio urabialne (nie stanowią przeszkody do prowadzenia pochówków). W trakcie prac wykonane zostały również pomiary zawartości węglanu wapnia (dla każdej odmiennej warstwy) i odczynu, które wykazały:

- a) niską zawartość węglanu wapnia – ok. 1%, lokalnie zawartość wynosi 1-3%,
- b) lekko kwaśny i kwaśny odczyn pH=6.0-6.8 (odczyn obojętny 7.0; na kwasowość wpływa m.in. typ gleby).

Wyniki te świadczą o stosunkowo dużej przydatności gruntu do realizacji poszerzenia cmentarza. Istniejąca presja na podłoże jest umiarkowana (niska zawartość CaCO_3).

Na obszarze opracowania nie udokumentowano złóż surowców naturalnych.

Gleby

Wg podziału województwa podlaskiego na regiony glebowo-rolnicze, gmina Bielsk Podlaski leży w obrębie Bielsko-Drohnickiego regionu glebowo-rolniczego, cechującego się dobrą rolniczą jakością gleb. Jest to jeden z powodów obecnego charakteru tego rejonu, ukierunkowanego na produkcję rolną i o stosunkowo niskiej lesistości.

Gleby gminy wykształcone zostały z osadów plejstoceńskich i holoceniowych. Skalę macierzystą stanowią osady lodowcowe, zastoiskowe, wodnolodowcowe, rzeczne i bagienne.

Gleby terenu opracowania nie cechują się dużą zmiennością. Ich rodzaj związany jest formami podłoża i budującym je materiałem.

Zgodnie z mapą glebowo-rolniczą dno doliny Białej wypełniają użytki zielone średnie. Powstały na glebach murszowatych, okresowo zbyt suchych lub nadmiernie uwilgotnionych. Mają umiarkowane znaczenie dla produkcji rolnej. Teren temu pokrywają natomiast utwory 5 kompleksu żytanego dobrego tworzonego przez zdegradowane czarne ziemie. Gleby te utworzone zostały z piasków gliniastych lekkich zalegających na zwięźlejszym podłożu. Są to gleby wrażliwe na suszę, głęboko wylugowane i zakwaszone. Należą do klas bonitacyjnych IVa i IVb.

Wody powierzchniowe/jednolite części wód powierzchniowych

Gmina położona jest w dorzeczu Wisły i w większości w zlewni Narwi. Narew przecina gminę w jej północnej części. Jej główne dopływy to Orlanka, Łoknica i Strabelka. Teren opracowania jest natomiast położony w sąsiedztwie Białej, stosunkowo niewielkiej rzeki o niskim przepływie (średni ca $0,5 \text{ m}^3/\text{s}$), dopływie Orlanki, o silnie zmeliorowanej dolinie. Z przedmiotowego terenu wody zbierane są przez dwa rozgałęzione rowy melioracyjne, dzięki czemu wody wyżówkowe lub opadowe nie zalegają w wypłaszczonej dolinie. Jak wskazano wcześniej, system melioracyjny zmienia kierunek odpływu wód powierzchniowych w taki sposób, że opad pochodzący z terenów wysoczyznowych nie dociera do terenu cmentarza i nie wymywa związków organicznych deponowanych w gruncie. Kolejna rynna spływu przebiega na północny-wschód od wyniesienia kemowego i dzięki rzeźbie terenu również nie ingeruje w utwory zalegające pod cmentarzem.

W dokumentacji geologicznej stwierdzono, że teren cmentarza i jego potencjalnego poszerzenia nie są narażone na zalewanie. Dla terenu nie wyznaczono obszaru szczególnego zagrożenia powodzią (podczas wstępnej oceny ryzyka powodziowego nie wskazano, że jest teren narażony ani też, że wystąpienie powodzi jest tu prawdopodobne).

W północnej części opracowania położony jest sztuczny zbiornik wodny o niewielkiej głębokości towarzyszący istniejącej zabudowie. Zajmuje powierzchnię ca 1290 m^2 .

Problemy jakości wód powierzchniowych mogą związane być m.in. ze wpływem powierzchniowym zanieczyszczeń z otaczających doliny rzeczne pól, powstających wskutek postępującej chemizacji rolnictwa oraz zrzutem zanieczyszczeń, a także z problemami związanymi z funkcjonowaniem obiektów cmentarnych.

Wyposażenie w infrastrukturę obsługującą gospodarkę wodno-ściekową jest na terenie samej gminy niskie. W 2015 r. 84,6% mieszkańców korzystało z sieci wodociągowej, a z sie-

ci kanalizacyjnej zaledwie 14,7%. Presja wywierana na wody powierzchniowe jest w dalszym ciągu silna, choć odsetek korzystających z sieci powoli rośnie (w 2005 r. 82,5% mieszkańców korzystało z wodociągów, a 9,4% z kanalizacji). Przypuszcza się, że jest to główne źródło zanieczyszczeń wód Białej (obok zrzutu ścieków z Bielska Podlaskiego).

Ścieki socjalno-bytowe zbierane są z niektórych terenów gminy systemem kanalizacji sanitarnej i doprowadzane do oczyszczalni ścieków zarządzanej przez Przedsiębiorstwo Komunalne w Bielsku Podlaskim. Z terenów nieskanalizowanych nieczystości płynne są dostarczane taborem asenizacyjnym do punktu zlewnego zlokalizowanego na oczyszczalni ścieków. W gminie funkcjonuje biologiczna oczyszczalnia ścieków (m. Łubin Kościelny). W 2015 r. z oczyszczalni ścieków korzystało w gminie 939 mieszkańców.

Obszar opracowania położony są w zlewni rzecznej jednolitej części wód powierzchniowych (JCWP) RW200017261449 **Biała**.

Ocena jakości wód w JCWP Biała (reprezentatywnym punktem pomiarowo-kontrolnym JCWP jest Biała - ujście Hryniewiczze Duże, położone ca 5 km w dół rzeki względem terenu opracowania) przeprowadzona przez WIOŚ w latach 2010-2015 wykazała:

- V klasę elementów biologicznych (największe problemy z dotrzymaniem wskaźnika ichtiofauny),
- I klasę elementów hydromorfologicznych,
- II klasę elementów fizykochemicznych, w tym związki biogenne:
 - Azot amonowy (mgN-NH₄/l) – 0,29 (wartość odpowiadająca I klasie)
 - Azot Kjeldahla (mgN/l) – 1,80 (wartość odpowiadająca II klasie)
 - Azot azotanowy (mgN-NO₃/l) – 2,98 (wartość odpowiadająca II klasie)
 - Azot ogólny (mgN/l) – 4,86 (wartość odpowiadająca I klasie)
 - Fosforany (mgPO₄/l) – 0,28 (wartość odpowiadająca II klasie)
 - Fosfor ogólny (mgP/l) – 0,37 (wartość odpowiadająca II klasie)
- II klasę elementów fizykochemicznych,
- Ocena stanu ekologicznego - stan zły,
- Ocena stanu chemicznego - wskazała stan poniżej dobrego: stwierdzono przekroczone stężenia średnioroczne,
- Ocena stanu wód będąca wypadkową stanu ekologicznego i stanu chemicznego JCWP wskazała **zły stan wód**,
- Ocena w obszarach chronionych wrażliwych na eutrofizację wywołaną zanieczyszczeniami pochodzącymi ze źródeł komunalnych wykazała, iż JCWP jest wrażliwa na eutrofizację komunalną.

Ramowa Dyrektywa Wodna, której cele środowiskowe mają zapewnić długookresowe, racjonalne gospodarowanie wodami oraz ochronę zasobów wodnych, określa, że do 2015 r. spełniony powinien być warunek osiągnięcia dobrego stanu JCW powierzchniowych i podziemnych. Dla JCWP **Biała** nie udało się wypełnić tego obowiązku. W tym przypadku ustawodawstwo dopuszcza przyjęcie ustępstw, tzw. derogacji. Dla tej części wód ze względu na brak możliwości technicznych wskazano przedłużenie osiągnięcia celu do roku 2021 (wskazano, że w zlewni JCWP nie zidentyfikowano presji mogącej być przyczyną występujących przekroczeń wskaźników jakości; konieczne będzie dokonanie szczegółowego rozpoznania przyczyn w celu prawidłowego zaplanowania działań naprawczych).

Wody gruntowe i podziemne

Wody podziemne występują w dwóch piętrach – trzeciorzędowym o marginalnym wykorzystaniu i czwartorzędowym o znaczeniu użytkowym.

Piętro czwartorzędowe związane jest ściśle z wykształceniem litologicznym osadów plejstoceńskich. Wyróżnić w nim można:

- I poziom wodonośny – bez znaczenia użytkowego, związany jest z osadami aluwialnymi, piaszczystymi, nieciągły, o swobodnym zwierciadle. Zasilany jest z opadów lub przesiąkania
- I poziom międzymorenowy – nieciągły, związany jest z utworami piaszczystymi i żwirowymi,
- II poziom międzymorenowy – poziom o znaczeniu użytkowym, na terenie gminy generalnie posiada ciągłe rozprzestrzenienie, związany z piaskami i żwirami, izolowany od powierzchni serią glin zwałowych, słabo i praktycznie nieprzepuszczalnych (czas pionowej migracji zanieczyszczeń wynosi 200 lat wg Mapy hydrogeologicznej Polski).

Przepływ wód podziemnych w obrębie warstwy następuje w kierunku wschodnim ku dolinom rzek Białej i Orłance.

Piętro trzeciorzędowe jest użytkowane lokalnie, poza terenem gminy. Jego znaczenie jest marginalne, a rozpoznanie słabe. Utwór ten nie posiada znaczenia w kontekście obszarów dla których sporządzany jest plan.

W dolinach rzek i strumieni gminy występują punkty o zmiennej przepuszczalności z tendencją do stałego zawodnienia.

Wody podziemne należące do zasobów naturalnych, coraz bardziej zagrożone są zanieczyszczeniami z powierzchni ziemi. Teren gminy, jak i obszaru opracowania, położony jest w granicach jednolitej części wód podziemnych PLGW200052. Zgodnie z informacjami zawartymi w Planie gospodarowania wodami na obszarze dorzecza Wisły stan ilościowy i chemiczny JCWPd jest dobry, a ryzyko nieosiągnięcia celów środowiskowych jest niezagrożone.

Monitoring jakości wód podziemnych prowadzi Państwowy Instytut Geologiczny – Państwowy Instytut Badawczy, w sieci otworów obejmujących wszystkie JCWPd na obszarze kraju. Ostatnie badania na terenie powiatu bielskiego przeprowadzono w 2012 roku w oparciu o jeden punkt pomiarowy zlokalizowany w m. Husaki, w którym stwierdzono III klasę jakości wody (wody zadowalającej jakości). Stwierdzono podwyższoną zawartość żelaza geogenicznego oraz obniżoną zawartość tlenu w wodzie podziemnej. Obecnie na terenie województwa prowadzony jest monitoring wód podziemnych na obszarach bezpośrednio zagrożonych zanieczyszczeniami pochodzącymi ze składowisk. W piezometrze przy składowisku odpadów w Augustowie badanie wskazało słaby stan wód podziemnych.

Szczegółowe badanie dla terenu planowanego poszerzenia cmentarza potwierdziły występowanie wód gruntowych w postaci sączeń, woda związana jest z obecnością przewarstwień piasku pylastego. Sączenia występują strefowo i punktowo. Poziom stabilizacji to 131 m n.p.m., czyli 1,35-2,1 m poniżej poziomu gruntu. W opinii geotechnicznej nie wykluczono możliwości rozszerzenia cmentarza na tym obszarze – warunkiem jest podniesienie aktualnej rzędnej terenu poprzez wykonanie nasypu lub wykonanie drenażu umożliwiającego osuszenie podłoża, tak aby dotrzymać wymagań określonych w przepisach odrębnych.

Zanieczyszczenie powietrza

Ocena stopnia zanieczyszczenia powietrza na terenie woj. podlaskiego dokonywana jest w oparciu o pomiary kontrolne głównych zanieczyszczeń bezpośrednio emitowanych do atmosfery (emisja) oraz badania monitoringowe substancji powstających w atmosferze (imisa). Na terenie „Strefy Podlaskiej”, która obejmuje cały obszar województwa, za wyjątkiem Aglomeracji Białostockiej (a zatem również gminę Bielsk Podlaski), wykazała za rok 2015 przekroczenia normy pyłu PM_{2,5}.

W klasyfikacji ze względu na kryterium: „ochrona roślin”, w 2015 r. nie wystąpiły na terenie województwa strefy z przekroczeniami poziomów dopuszczalnych.

Do oceny jakości powietrza na terenie całego województwa służą również pomiary na potrzeby oceny narażenia ekosystemów. Badania prowadzone są na stacji tła wiejskiego w m. Borsukowizna (gm. Krynki). Wykonywany jest tam pomiar automatyczny dwutlenku siarki, tlenków azotu i ozonu. W 2014 r. stwierdzono przekroczenia poziomów celów długoterminowych dla ozonu zarówno dla kryteriów: „ochrona zdrowia” i „ochrona roślin”. Taką ocenę potwierdzają wyniki badań prowadzonych od 2004 r.

Najbardziej dokuczliwym źródłem zanieczyszczeń jest trudna do eliminacji emisja niska z domowych kotłowni. Na wysokie poziomy przekroczeń wpływa również emisja napływowa.

Pokrycie terenu

Zespołami roślinnymi dominującymi na obszarze opracowania są agrocenozy pól uprawnych oraz łąki półnaturalne. Oprócz monokultur upraw występują półnaturalne i antropogeniczne zbiorowiska łąkowe i pastwiskowe, w których poza trawami w dużej ilości występuje ostrożeń polny, a w sąsiedztwie Białej również pokrzywa zwyczajna. Część obszaru pozbawiona była roślinności, szczególnie w sąsiedztwie cmentarza (rozjeżdżanie, wydeptywanie i związane z prowadzonymi pracami – wymiana ogrodzenia). Niewielkie powierzchniowo tereny pomiędzy doliną Białej a sztucznym zbiornikiem wodnym i zabudową zewidencjonowano jako lasy. Dominuje tu wierzba, pojedyncze lipy oraz krzewy. Zwarcie koron jest bardzo niewielkie, obszar ma charakter urządzonego zadrzewienia na użytku zielonym. Teren cmentarza jest w części uszczelniony (nagrobki, ścieżka), resztę pokrywają trawy, którym towarzyszą pojedyncze robinia i lilak. W sąsiedztwie posadzono kilka okazów brzozy brodawkowatej. Warstwy ziemne pochodzące z wykopanych grobów gromadzone są w obrębie działki cmentarza, na zapleczu kaplicy, w większości pozbawione są roślinności. W południowo-wschodniej części terenów opracowania znajduje się zadrzewienie śródpolne tworzone przez osikę. Teren potencjalnego poszerzenia cmentarza w okresie wizji terenowej pozbawiony był roślinności (jest zewidencjonowany jako pastwisko). Jedynym budynkiem jest cerkiew położona w obrębie istniejącego cmentarza.

Dominuje rolnicze, ekstensywne wykorzystanie terenu. Różnorodność gatunkowa jest uboga, dominują zbiorowiska antropogeniczne. Nie stwierdzono występowania roślin wymienionych w Rozporządzeniu Ministra Środowiska z dnia 9 października 2014 r. w sprawie ochrony gatunkowej roślin.

Zwierzęta

Tereny łąk półnaturalnych i użytków rolnych, zwłaszcza położone przy ciekach i zbiornikach wodnych, są zasiedlane przez płazy i gady (wszystkie gatunki płazów i gadów podlegają ochronie). Dotyczy to szczególnie północnej części opracowania i sąsiedztwa Białej. Powyższe grupy zwierząt posiadają tutaj lokalnie stosunkowo korzystne warunki siedliskowe i potencjalne miejsca rozrodu. Tereny otwarte służą drobnym ptakom i ssakom jako miejsce zdobywania pokarmu. Większość obszaru nie stanowi jednak obszaru cennego dla zwierząt. Zajęcie ca 750 m² przez teren cmentarza nie będzie miało dla fauny znaczenia.

Klimat

Gmina wg podziału Gumińskiego należy do chłodnej dzielnicy podlaskiej. Klimat charakteryzuje się liczbą dni chłodnych poniżej 60, do 138 dni z przymrozkami, pokrywą śnieżną zalegającą 80-87 dni, opadami atmosferycznymi 550-650 mm i okresem wegetacyjnym trwającym 200-210 dni. Generalnie powiedzieć można, że warunki klimatyczne są mało korzystne.

Zgodnie z notowaniami stacji meteorologicznej położonej w sąsiednim Bielsku Podlaskim warunki termiczne cechuje wyraźny kontynentalizm, po stosunkowo ciepłym i trwającym 86 dni letnie, występuje chłodna i długa (109 dni) zima. Przedwiośnie i wiosna trwają 73 dni. Średnie dobowe maksima temperatury przyjmują wartości ujemne od połowy grudnia do końca drugiej dekady lutego, natomiast minima dobowe - od połowy listopada do końca marca.

Średnia roczna wilgotność powietrza wynosi 81%. Maksimum roczne wilgotności stwierdzano w listopadzie, minimum w końcu wiosny i pierwszej połowie lata. Mgły najczęściej występują w październiku i listopadzie przy ogólnej ilości 35 dni średnio w roku. Średnia częstotliwość burz wynosi 14,7. Burze najczęściej występują w miesiącach letnich (czerwiec, lipiec i sierpień). Średnioroczne zachmurzenie wynosi 6,9 pokrycia nieba, ilość dni pogodnych 26,3 a pochmurnych 150,0. Wiatry najczęściej występują z kierunku południowo-zachodniego. Nie jest to korzystne uwarunkowanie pod kątem wzajemnego położenia cmentarza i istniejącej zabudowy (pojedyncze gospodarstwo oddalone o 230 m na północny-wschód od cmentarza). W drugiej kolejności różę wiatrów kształtują wiatry południowe, północno-zachodnie i południowo-wschodnie. Częstotliwość wiatrów z kierunków zachodnich (NW, W, SW) w Bielsku Podlaskim osiąga 56%, a wiatrów wschodnich (NE, E, SE) 25,3%. Pokrywa śnieżna zalega 90 dni. Średnia wieloletnia suma opadu atmosferycznego wynosi około 560 mm, z czego na okres wegetacyjny przypada 360 mm¹.

Klimat gminy cechuje zatem krótki okres wegetacji, długi okres zalegania pokrywy śnieżnej, późne wiosenne i wczesne jesienne przymrozki, maksimum opadów przypadające na okres letni oraz dominacja wiatrów z kierunków zachodnich.

Hałas

Pomiary poziomów hałasu w środowisku przeprowadza WIOŚ w Białymstoku. W ostatnich latach nie publikowano danych odnoszących się do gminy Bielsk Podlaski. Około 2 km w kierunku zachodnim przebiega droga krajowa nr 19, której oddziaływanie ze względu na odległość nie ma istotnego znaczenia w kontekście planu.

Głównymi źródłami hałasu na badanym terenie jest hałas drogowy (nieznaczny, położenie przy drogach dojazdowych do wsi) oraz hałas rolniczy związany z pracą maszyn, odczuwalny w sezonie robót polowych. Są to oddziaływania nieistotne w stosunku do rodzaju przeznaczenia terenów w planie miejscowym (brak terenów chronionych akustycznie).

Obszary prawnie chronione i powiązania ekologiczne

Na terenie opracowania nie występują obszary i obiekty chronione w oparciu o przepisy o ochronie przyrody.

Najbliżej położonym obszarem tego typu jest obszar NATURA 2000 **Murawy w Haćkach** (PLH200015). Stanowią go trzy odrębne enklawy, z których najbliższa oddalona jest o 0,36 km w kierunku zachodnim od przedmiotowych terenów.

Ostoja **Murawy w Haćkach**, położona jest w bezpośrednim sąsiedztwie wsi Haćki. Największa część ostoi przylega do zabudowań wsi od strony południowo-zachodniej, druga obejmuje pagórek kemowy leżący na północny wschód od wsi, tuż przy szosie Bielsk Podlaski - Białystok, a trzecią (położoną najbliżej obszaru opracowania) stanowi grupa niewielkich pagórków otoczonych polami ornymi i łąkami, usytuowana między wsiami Proniewiczze i Hryniewiczze Duże. Pod względem administracyjnym "Murawy w Haćkach" znajdują się w gminie

¹ Strategia Rozwoju Bielska Podlaskiego na lata 2002-2010

Bielsk Podlaski. Rzeźba terenu ukształtowała się około 100 000 lat temu, u schyłku zlodowacenia Warty. W szczelinach i zagłębieniach rozpadającego się lądolodu gromadził się materiał, który po całkowitym wytopieniu się lodu dał początek pagórkom kemowym.

Główna część ostoi obejmuje nieckę wytopiskową wraz z pagórkami kemowymi oraz otaczającymi je od południa i zachodu polami ornymi. Dno niecki i jej zbocza zajmują łąki kośne, a w mniejszym stopniu wtórne nasadzenia leśne, olsy, łągi i nieużytki porolne. Murawy kserotermiczne, najcenniejszy składnik roślinności tego obszaru, skupiają się na wypukłych formach terenu, a w szczególności na pagórkach Zamok i Betłah oraz w uroczysku Kołyska. W wyniku prac archeologów potwierdzono ślady niemal nieprzerwanej obecności człowieka w tym rejonie, sięgające schyłku epoki kamienia. To właśnie dzięki wielowiekowej działalności człowieka (odlesienie, wypas, koszenie), właściwościom podłoża (tworzy zawierające węglan wapnia) i sprzyjającemu mikroklimatowi nasłonecznionych zboczy możliwe było utrzymanie się w tym rejonie muraw kserotermicznych. Urozmaicony charakter rzeźby terenu i duża różnorodność siedliskowa (od torfowisk przepływowanych i ekstensywnie użytkowanych łąk po murawy kserotermiczne i napiaskowe) wpływają na wysokie walory przyrodnicze i krajobrazowe całego obszaru. Od lat 70-tych XX wieku obserwuje się stopniowy zanik tradycyjnej gospodarki rolnej: zmniejszanie się powierzchni pól ornich, spadek pogłowia zwierząt. Część porzuconych terenów, wraz z cennymi przyrodniczo zboczami niecki wytopiskowej została obsadzona drzewami, głównie sosną, świerkiem i modrzewiem, co ma niekorzystny wpływ na światło- i ciepłolubne rośliny muraw kserotermicznych.

Przedmiotem ochrony obszaru Natura 2000 "Murawy w Haćkach" są kwieciste murawy kserotermiczne (6210-3) oraz świeże łąki użytkowane ekstensywnie (6510). W granicach obszaru występują także zarośla jałowcowe (5130), torfowiska zasadowe o charakterze młak, turzycowisk i mechowisk (7230), łągi wierzbowe, topolowe, olszowe i jesionowe (91E0) oraz populacje i siedliska czerwończyka nieparka *Lycaena dispar* (1060). Mimo niewielkiej powierzchni ostoja "Murawy w Haćkach" odgrywa kluczową rolę w ochronie muraw kserotermicznych w północno-wschodniej Polsce obok obszarów Doliny Górnej Rospudy, Przełomowej Doliny Narwi i Ostoi Nadbużańskiej. Obszar "Murawy w Haćkach" jest izolowany od położonych w sąsiedztwie innych ostoi Natura 2000, takich jak Dolina Górnej Narwi, Jelonka, Dolina Górnego Nurca i Puszcza Białowieska. 5130 Zarośla jałowca występują jedynie na pagórku kemowym położonym przy północno-wschodnim skraju wsi Haćki w dwóch niewielkich, ale bogatych florystycznie płatach o łącznej powierzchni 0,1 ha. Jałowcowi, który tworzy tego typu zarośla towarzyszą inne gatunki krzewów, takie jak głogi, kalina, róże, szakłak, a także ciepłolubne rośliny zielne. Zarośla jałowca to zbiorowiska bardzo słabo poznane w Polsce, dla których niemal brak danych literaturowych. W północno-wschodniej części kraju wykształcają się zwykle w wyniku sukcesji na murawach napiaskowych, bliśniczkowych i wrzosowiskach. Nie dotyczy to jednak okolic Haciek, gdzie zarośla te rozwinęły się na murawach kserotermicznych. Zagrożeniem dla ich struktury i funkcjonowania jest ekspansja drzew. Ogólna ocena tego typu siedlisk wypadła na obszarze ostoi niezadawalająco (Adamowski W., Wołkowycki D.).

6210 Murawy kserotermiczne z klasy *Festuco-Brometea* to główny przedmiot ochrony na obszarze ostoi. Tak jak w całej północno-wschodniej Polsce ze względu na surowy klimat cechują się tu uboższym zestawem gatunków. Okolice Haciek i Proniewicz to jednak obszar występowania najlepiej wykształconych muraw tego typu między doliną Bugu a Suwalszczyzną, który z tego względu pełni kluczową rolę dla ich ochrony w północno-wschodniej Polsce. Swoim składem gatunkowym murawy w Haćkach i Proniewiczach nawiązują do zbiorowisk ze związku *Cirsio-Brachypodion pinnati*, stanowiących w warunkach środkowej Europy odpowiednik stepów łąkowych wschodniej części kontynentu. Zbiorowiska te zajmują dobrze nasłonecznione zbocza o glebach bogatych w węglan wapnia i charakteryzują się darnią

trawiastą budowaną przez stokłosę bezostną *Bromus inermis* i tymotkę *Boehmeria phleoides* z udziałem takich gatunków jak chabry driakiewnik *Centaurea scabiosa* i nadreński *C. stoebe*, czosnek zielonawy *Allium oleraceum*, driakiew żółtawa *Scabiosa ochroleuca*, goryczka krzyżowa *Gentiana cruciata*, goździk kartuzek *Dianthus carthusianorum*, len przeczyszczający *Linum catharticum*, lucerna sierpowata *Medicago falcata*, oleśnik górski *Libanotis pyrenaica*, posłonek rozestłany *Helianthemum nummularium*, poziomka twardawa *Fragaria viridis*, przetacznik pagórkowy *Veronica teucrium*, ślaz zygmarek *Malva alcea*, turzyca sina *Carex flacca*, wiązówka bulwkowata *Filipendula vulgaris*, zawilec wielkokwiatowy *Anemone sylvestris* i żebrzyca roczna *Seseli annuum*. Najlepiej wykształcone murawy kserotermiczne występują na pagórkach Zamok i Betłah, a także pod Proniewiczami. Murawy w granicach obszaru występują w 16 płatach o łącznej powierzchni 2,89 ha. Stan zachowania na połowie stanowisk oceniono jako zły, a na połowie jako niezadawalający. Stan zachowania określono jako B, na podstawie następujących ocen cząstkowych: stopień zachowania struktury - średnio zachowana lub zdegradowana (III), stopień zachowania funkcji - dobry (III), możliwość renaturyzacji/odtworzenia - możliwa przy średnim nakładzie sił i środków (II). Głównym zagrożeniem dla muraw kserotermicznych jest zarzucanie tradycyjnego, ekstenywnego użytkowania gruntów, zwłaszcza wypasu i spontaniczne wkraczanie zarośli i zarzewień na nieużytkowane pola i łąki, a także zalesienia sztuczne nieużytków. Niewypasane murawy na pagórkach kemowych stopniowo zanikają, zmniejsza się w nich udział ciepłolubnych gatunków roślin, które ustępują wraz ze wzrastającym zacieleniem, a także w wyniku rozrastania się takich gatunków, jak jeżyna popielica *Rubus caesius* i trzcinnik piaskowy *Calamagrostis epigejos* (Adamowski W., Wołkowycki D.).

6510 Ekstensywnie użytkowane łąki świeże ze związku *Arrhenatherion* były do niedawna rozpowszechnione na całym obszarze Europy o klimacie umiarkowanym. Są często spotykane w Polsce, jednak poza północno-wschodnią częścią kraju, gdzie grunty mineralne na wysoczyznach tylko sporadycznie użytkuje się jako łąki. Zbiorowiska te zanikają z jednej strony wraz z intensyfikacją gospodarki rolnej (podsiewaniem wysokoprodukcyjnych mieszanek traw, intensywnym nawożeniem, zwiększaniem liczby pokosów w roku), a z drugiej - w wyniku zaniechania koszenia. W Haćkach zajmują część dna niecki wytopiskowej o powierzchni 0,76 ha. Są to zbiorowiska budowane głównie przez trawy (kostrzewy łąkową *Festuca pratensis* i czerwoną *F. rubra*, kupkówkę pospolitą *Dactylis glomerata*, rajgras wyniosły *Arrhenatherum elatius*, wyczyniec łąkowy *Alopecurus pratensis*) z udziałem licznych ziół dwuliściennych (chabra łąkowego *Centaurea jacea*, gwiazdnicy trawiastej *Stellaria graminea*, jaskra ostrego *Ranunculus acris*, kozibroda wschodniego *Tragopogon orientalis*, koniczyny łąkowej *Trifolium pratense*, szczawiu rozpierzchłego *Rumex thyrsiflorus* i in.). Ocena ogólna ich stanu jest zła. Przy utrzymaniu tradycyjnej gospodarki możliwe jest jednak utrzymanie tego typu łąk przez bardzo długi czas (Adamowski W., Wołkowycki D.).

7230 Torfowisko o charakterze młaki mszysto-turzykowej występuje jedynie pod wsią Proniewicze, gdzie zajmuje 1,42 ha w górnej części dość szerokiej dolinki pomiędzy pagórkami kemowymi, w miejscu, gdzie na powierzchnię wydostają się wody podziemne. Polska północno-wschodnia to jeden z regionów o kluczowym znaczeniu dla ochrony tego siedliska w kraju. Największe i najlepiej zachowane torfowiska tego typu występują w dolinach Biebrzy i Rospudy. W okolicach Proniewicz zbiorowisko ma postać typową dla niewielkich młak zachowanych w krajobrazie rolniczym obszaru staroglacjalnego. Dominują tu gatunki niskich turzyc - łuszczkowata *Carex lepidocarpa*, odległokłosa *C. distans*, pospolita *C. nigra* i proso-wata *C. panicea*, którym bardzo licznie towarzyszy stopłamek krwisty *Dactylorhiza incarnata*, a także świbka błotna *Triglochin palustre* i wełnianka wąskolistna *Eriophorum angustifolium*. Ogólna ocena tego siedliska jest niezadawalająca. Młaka mszysto-turzykowa występuje na podłożu dobrze uwilgotnionym i jest stale wykaszana, istnieją więc dogodne warunki do skutecznej ochrony tego siedliska (Adamowski W., Wołkowycki D.).

91E0 Łęgi jesionowo-olchowe to lasy zajmujące w okolicach Haciek 2,91 ha w dolinach niewielkich strumieni, a także u podnóża zboczy południowo-wschodniej części niecki wytopiskowej. W drzewostanie dominuje tu olcha, której towarzyszy jesion, a gdzieś wiaży. W runie występują liczne gatunki azoto- i wilgociolubne, takie jak bodziszek cuchnący *Geranium robertianum*, czworolist *Paris quadrifolia*, kuklik zwisty *Geum rivale* i pępawa błotna *Crepis paludosa*. Łęgi wzbogacają szatę roślinną ostoi o elementy leśne, mimo, że jak wszędzie w krajobrazie rolniczym ich skład gatunkowy jest odkształcony. Głównym zagrożeniem są zmiany stosunków wodnych. Ocena ogólna stanu siedliska jest niezadawalająca. Lasy tego typu są obecnie użytkowane przerębowo i powinny być zagospodarowane jako obszary wodochronne, zgodnie z zasadami prawidłowej gospodarki leśnej (Adamowski W., Wołkowycki D.).

Flora ostoi w Haćkach liczy przeszło 400 gatunków roślin kwiatowych i paprotników. To ponad 1/4 wszystkich gatunków tych grup występujących w całym północno-wschodnim regionie Polski. Wśród nich występują rośliny zagrożone wyginięciem w województwie podlaskim - goryczka krzyżowa *Gentiana cruciata* i oleśnik górski *Libanotis pyrenaica* oraz sześć gatunków objętych ochroną ścisłą w kraju: wspomniana już goryczka krzyżowa, centuria nądobna *Centaurium pulchellum*, kruszczyk szerokolistny *Epipactis helleborine*, podkolan biały *Platanthera bifolia*, stoplamek krwisty *Dactylorhiza incarnata* i zawilec wielkokwiatowy *Anemone sylvestris*. Ten ostatni gatunek tworzy tu populacje liczące łącznie przeszło 10 000 osobników. Do początku lat 70. XX w. w Proniewiczach występował także storczyk cuchnący *Orchis coriophora*, gatunek krytycznie zagrożony w Polsce, objęty ochroną ścisłą i do niedawna uważany za wymarły w całym kraju. Zachowanie w dość dobrym stanie siedliska w którym występował ten gatunek daje możliwość jego ewentualnej reintrodukcji, a tym samym zmniejszenia jego zagrożenia w skali kraju (Adamowski W., Wołkowycki D. 2007-2010 npbl.). Duże populacje tworzą ciepłolubne gatunki roślin, stosunkowo rzadko spotykane w północno-wschodniej części kraju: *Dianthus carthusianorum*, *Filipendula vulgaris*, *Phleum phleoides*, *Scabiosa ochroleuca* i *Seseli annuum*.

Występuje tu także przynajmniej sześć gatunków płazów objętych ochroną ścisłą w Polsce, a także dwa gatunki gadów. Stanowiska lęgowe w granicach ostoi mają m.in. bocian biały, brzegówka, derkacz, dzięcioł czarny, gąsiorek, lerka i przepiórka (Adamowski, Wołkowycki, Grygoruk 2008, Mordań). Fauna ostoi jest jednak poznana niedostatecznie.

Zarządzeniem Nr 1/2013 Regionalnego Dyrektora Ochrony Środowiska w Białymstoku z dnia 11 stycznia 2013 r. ustanowiono **plan zadań ochronnych** dla obszaru Natura 2000 „Murawy w Haćkach” (Dz. U. Woj. Podl. z 2013 r. poz. 416).

Ponadto w odległości ok. 1,7 km na wschód od granicy miasta przebiega uzupełniający korytarz ekologiczny **KPn-24A Dolina Rzeki Orlanki**. Obszar łączy ze sobą główne korytarze ekologiczne: GKPn-24 Dolina Dolnej Narwi oraz GKPn-2B Puszcza Białowieska – Puszcza Mielnicka i jest fragmentem systemu przyrodniczego przebiegającego przez teren całego województwa oraz łączącego się z siecią krajową. Jego elementy wyodrębnione zostały na podstawie opracowania W. Jędrzejewskiego „Projekt korytarzy ekologicznych łączących Europejską Sieć Natura 2000 w Polsce”. Jej głównym celem jest przeciwdziałanie izolacji obszarów przyrodniczo cennych, umożliwienie migracji zwierząt i roślin w skali Polski i Europy oraz ochrona i odbudowa różnorodności zarówno na obszarach sieci NATURA 2000, jak i innych terenach o dużej wartości przyrodniczej.

Lokalnym połączeniem ekologicznym wskazanym m.in. w opracowaniu ekofizjograficznym, jest dolina rzeki Białej, która jest bezpośrednim dopływem Orlanki. Tym samym w natu-

ralny sposób łączy się z wyżej wspomnianym korytarzem ekologicznym KPn-24A i jednocześnie kolejnymi elementami systemu ekologicznego województwa.

6.1. Potencjalne zmiany stanu środowiska w przypadku braku realizacji projektowanego dokumentu

W obecnym stanie wartość przyrodnicza omawianego obszaru jest niska, głównie ze względu na istotne przeobrażenia i presje antropogeniczne i cechuje się:

- dopasowaniem przestrzeni do intensywnej produkcji rolnej i związanymi z tym presjami,
- małą różnorodnością zbiorowisk roślinnych, zachwaszczeniem, terenami pozbawionymi roślinności,
- przeobrażeniami stosunków wodnych i koryta rzeki,
- niską atrakcyjnością jako siedlisko zwierząt i ptaków (wyjątkiem są lasy, a także zbiorniki wodne atrakcyjne dla płazów),
- lokalnymi presjami związanymi z funkcjonowaniem cmentarza, średnim i złym stanem wód oraz gleby,
- stosunkowo wartościowym krajobrazem kulturowym.

Realizacja ustaleń planu miejscowego pociągnie za sobą konsekwencje dwojakiego rodzaju: umożliwienie rozszerzenia cmentarza na działkę geodezyjną nr 200/4 oraz wyznaczenie strefy ochronnej wokół obiektu, regulującej ograniczenia zabudowy.

Odstąpienie od realizacji projektu planu będzie oznaczało uniemożliwienie poszerzenia istniejącego cmentarza. W związku z tym do środowiska nie zostaną wprowadzone nowe źródła oddziaływań, a jego stan pozostanie niezmienny względem stanu wyjściowego. Skala tych przekształceń nie będzie należała do istotnych biorąc pod uwagę takie komponenty środowiska jak roślinność czy świat zwierzęcy. Jednakże istnieje prawdopodobieństwo pogorszenia stanu wód gruntowych i gleby, a także zmiana istniejącej rzeźby terenu. Zakres tych zamierzeń pozwala jednak zakładać, że ewentualne oddziaływania będą miały w większości charakter lokalny.

Plan zakłada również wprowadzenie strefy ochrony sanitarnej na terenie wokół cmentarza, dla której określone zostaną ograniczenia wynikające z odrębnych przepisów oraz inne zasady ochrony środowiska przyrodniczego, w tym dotyczące rzeki Białej, krajobrazu kulturowego oraz zabytków.

Ponadto kwestią nierozwiązaną pozostanie deficyt miejsc pochówku lokalnej parafii.

7. Przydatność terenu do realizacji rozszerzenia cmentarza w świetle przepisów prawa

Kwestie przydatności terenów do funkcji cmentarnej regulują przepisy Rozporządzenia Ministra Gospodarki Komunalnej z dnia 25 sierpnia 1959 r. w sprawie określenia, jakie tereny pod względem sanitarnym są odpowiednie na cmentarze. Wskazano tam, że:

- 1) teren przeznaczony pod cmentarz powinien być lokalizowany w sposób wykluczający możliwość wywierania szkodliwego wpływu na otoczenie;
- 2) na cmentarzu należy przeznaczać tereny na krańcach miast, osiedli lub gromad w izolacji od zabudowań, w pobliżu miejscowej sieci komunikacyjnej;
- 3) przed zatwierdzeniem lokalizacji cmentarza należy zbadać następujące zagadnienia charakteryzujące środowisko przyrodnicze:
 - a) należy zbadać grunty do głębokości pierwszego poziomu wody gruntowej (lecz nie płycej niż do 2,5m od powierzchni terenu, określając ich rodzaj, strukturę, zawilgocenie, zawartość węgla wapnia oraz stopień kwasowości,

- b) stosunki wodne w zakresie:
 - kierunku spływu wód powierzchniowych,
 - głębokości i zmienności poziomu wód gruntowych oraz kierunku ich spadku,
- c) istniejące zespoły roślinne;
- 4) odległość cmentarza od zabudowań mieszkalnych, zakładów produkujących artykuły żywności, zakładów żywienia zbiorowego bądź zakładów przechowujących artykuły żywności oraz studzien, źródeł i strumieni służących do czerpania wody do picia i potrzeb gospodarczych, powinna wynosić o najmniej 150 m, odległość ta może być zmniejszona do 50 m pod warunkiem, że teren w graniach od 50 m do 150 m odległości od cmentarza posiada sieć wodociągową i wszystkie budynki korzystające z wody są do niej podłączone;
- 5) odległość od granicy cmentarza ujęć wody o charakterze zbiorników wodnych służących jako źródło zaopatrzenia sieci wodociągowej w wodę do picia i potrzeb gospodarczych, nie może być mniejsza niż 500 m;
- 6) teren cmentarza powinien znajdować się w miarę możliwości na wzniesieniu i nie podlegać zalewom oraz posiadać ukształtowanie umożliwiające łatwy spływ wód deszczowych;
- 7) zwierciadło wody gruntowej powinno znajdować się na głębokości nie wyższej niż 2,5 m poniżej powierzchni terenu, przy czym nie może być ono nachylone ku zabudowaniom i zbiornikom albo innym ujęciom wody służącym za źródło zaopatrzenia w wodę;
- 8) grunt cmentarza powinien być możliwie przepuszczalny i bez zawartości węgla wapnia;
- 9) miejsca przeznaczone pod cmentarz powinny być w miarę możliwości tak wybrane, aby najczęściej spotykane w tym miejscu wiatry wiały od terenów mieszkaniowych w kierunku cmentarza.

Zezwolenie na poszerzenie cmentarza wydawane jest w trybie odrębnego postępowania przez organ inspekcji sanitarnej (o czym mówią przepisy ustawy z dnia 31 stycznia 1959 r. o cmentarzach i chowaniu zmarłych). Na etapie sporządzenia planu nie były znane stanowiska organów właściwych w sprawie. Wstępna ocena przydatności działki 200/4 przeprowadzona na potrzeby niniejszej prognozy, która oparta jest o wyniki badania podłoża gruntowego i opinię geotechniczną wykazała, że:

Ad 1) Kwestia wyboru lokalizacji jest w dużym stopniu ograniczona – z uwagi na określone zapotrzebowanie na przestrzeń grzebalną założenie nowego cmentarza w innym miejscu niosłoby zbyt duże obciążenia finansowe. Rozważając poszerzenie istniejącego cmentarza oceniono, że wybór działki 200/4 jest wyborem optymalnym z uwagi na możliwie największe oddalenie od doliny rzecznej i położenie na wyniesieniu względem otaczającego obszaru. Stosunkowo niewielka powierzchnia poszerzenia pozwala przypuszczać, że potencjalne oddziaływanie nie spowodują szkód w otoczeniu obiektu

Ad 2) Warunki są spełnione (cmentarz położony jest przy lokalnej drodze, w oddaleniu od zabudowań wsi Hryniewicze Duże; najbliższe pojedyncze zabudowanie położone jest ponad 220 m od cmentarza; obszar poszerzenia zlokalizowano w największym możliwym oddaleniu od sąsiedniej zabudowy)

Ad 3) Wymienione w punkcie zagadnienia zostały zbadane na zlecenie gminy. Istniejące uwarunkowania odpowiadają warunkom określonym w przepisach. Wyjątkiem są sączenia wód gruntowych, zalegające na głębokości 1,35-1,9 m. Opinia geotechniczna nie wyklucza realizacji zamierzenia pod warunkiem podniesienia rzędnej terenu – w związku z tym plano-

wane jest wykonanie nasypu (istniejący cmentarz położony jest wyżej niż działka poszerzenia, przed realizacją cmentarza teren rozszerzenia będzie podniesiony).

Ad 4) Warunek został spełniony. Zwarta zabudowa wsi oddalona jest o ponad 500 m, najbliższe pojedyncze zabudowanie o ponad 220 m; w odległości 150 m od terenu poszerzenia cmentarza nie występują zakłady produkujące artykuły żywności, zakłady żywienia zbiorowego bądź zakłady przechowujących artykuły żywności ani studnie, źródła i strumienie służące do czerpania wody do picia i potrzeb gospodarczych. W odległości nieco mniejszej niż 150 m od doliny Białej wytyczone zostały granice istniejącego cmentarza. Paragraf 7 rozporządzenia mówi jednak, że przepisów tych nie stosuje się do cmentarzy istniejących, jeżeli ich zastosowanie uniemożliwiłoby korzystanie z cmentarza, a właściwy powiatowy inspektor sanitarny nie sprzeciwia się dalszemu korzystaniu z tego cmentarza. Zaznaczyć należy, że w obrębie cmentarza nie prowadzono pochówków w odległości <150 m od rzeki.

Ad 5) Warunek został spełniony. W dokumentacji stwierdzono, że w odległości mniejszej niż 500 m od terenu rozbudowy nie występują ujęcia wody o charakterze zbiorników wodnych służące jako źródło zaopatrzenia sieci wodociągowej w wodę do picia i potrzeb gospodarczych.

Ad 6) Warunek został spełniony. Działka 200/4 zlokalizowana jest na wyniesieniu kemowym, stwierdzono że niebezpieczeństwo zalania nie występuje, spływ wód powierzchniowych nie jest utrudniony.

Ad 7) Badanie wykazało, że w podłożu występują sączenia wód gruntowych zalegające na głębokości 1,35-1,9 m. Opinia geotechniczna nie wyklucza realizacji zamierzenia pod warunkiem podniesienia rzędnej terenu – w związku z tym planowane jest wykonanie nasypu (istniejący cmentarz położony jest wyżej niż działka poszerzenia, przed realizacją teren rozszerzenia będzie podniesiony, co pozwoli na spełnienie warunków). Wykonujący badanie podłoża nie wymienili innych przeciwwskazań. W związku z wynikiem badania w tekście planu miejscowego należy zastrzec, że poszerzenie cmentarza będzie mogło odbyć się jedynie po spełnieniu tego warunku.

Ad 8) Warunek został spełniony, co potwierdziło badanie.

Ad 9) Pod tym względem uwarunkowania nie są korzystne, zgodnie z wynikami dostępnych pomiarów, wiatry wieją najczęściej z południowego-zachodu, czyli w kierunku pojedynczego gospodarstwa na drugim brzegu Białej. Warunek ten jest trudny do spełnienia w przypadku poszerzenia cmentarza, gdzie możliwość zmiany lokalizacji jest bardzo ograniczona. Jednocześnie stwierdzić należy, że dane z ostatnich lat wskazują wzrost udziału wiatrów południowo-wschodnich i wschodnich (dane wykorzystane w projekcie aktualizacji Programu ochrony powietrza dla strefy podlaskiej wskazują, że były to kierunki dominujące w 2014 r.). Ponadto planowane poszerzenie zakładane jest na terenie maksymalnego możliwego oddalenia od tej zabudowy, a budynki mieszkalne osłonięte są od cmentarza przydomowymi drzewami. *ten paragraf rozporządzenia nie został sformułowany w formie bezwzględnego warunku uniemożliwiającego realizację zamierzenia*

Rozporządzenie Ministra Infrastruktury z dnia 7 marca 2008 r. w sprawie wymagań, jakie muszą spełniać cmentarze, groby i inne miejsca pochówku zwłok i szczątków wprowadza ponadto inne warunki, w których z punktu widzenia planu miejscowego najistotniejsze będą:

- 1) Ogrodzenie cmentarza powinno być wykonane z trwałego materiału. Wysokość ogrodzenia nie powinna być niższa niż 1,5 m.
- 2) Określenie co stanowi część grzebalną cmentarza.

- 3) Uwarunkowania, które należy wziąć pod uwagę przy obliczaniu powierzchni cmentarza oraz powierzchnię zieleni, placów, miejsc postojowych, miejsc przeznaczonych na gromadzenie odpadów i selektywną zbiórkę, punkty czerpalne wody oraz inne.
- 4) Warunki dotyczące dostępności cmentarza (w zakresie możliwości dojścia i dojazdu, miejsc postojowych oraz ich nawierzchni i odpływu wód opadowych poza miejsce przeznaczone na groby ziemne i murowane).
- *5) Wymiary grobów ziemnych
- *6) Warunki stosowania pochówku zwłok piętrowo uzależnione od najwyższego poziomu wody gruntowej.
- *7) Warunki dotyczące den grobów
- *8) Warunki dotyczące przejść między grobami
- *9) Warunki dotyczące wymiarów nagrobków
- *10) Warunki dotyczące niszy w kolumbariach
- *11) Warunki związane z usytuowaniem katakumb

Dokument wskazuje jednocześnie, że przepisów nie stosuje się do cmentarzy istniejących w dniu wejścia w życie rozporządzenia, za wyjątkiem warunków oznaczonych powyżej symbolem (*), które muszą spełniać m.in. miejsca pochówku powstałe w wyniku rozbudowy cmentarza po wejściu w życie rozporządzenia (czyli dotyczące zamierzenia będącego przedmiotem planu). Są to warunki, które w ograniczonym stopniu podlegają regulacjom planu miejscowego (do części tekstowej należy wprowadzić te parametry wymienione w rozporządzeniu, które nie wykraczają poza ustawowy zakres planu), nie stanowią jednak przeszkody dla realizacji dokumentu.

Mając na uwadze powyższe stwierdzono, że obowiązujące regulacje prawne nie uniemożliwiają planowanego poszerzenia cmentarza o działkę nr 200/4 pod warunkiem podniesienia rzędnej tego terenu. Z związku z tym ustalenie tego obowiązku w tekście miejscowego planu zagospodarowania przestrzennego należy traktować jako działanie zmierzające do wypełnienia obowiązków narzuconych przez ustawodawcę.

8. Stan środowiska na obszarach objętych przewidywanym znaczącym oddziaływaniem

Rodzaje przedsięwzięć mogących zawsze lub potencjalnie znacząco oddziaływać na środowisko określa Rozporządzenie Rady Ministrów z dnia 9 listopada 2010 r. w sprawie przedsięwzięć mogących znacząco oddziaływać na środowisko. Zamierzenia polegające na utworzeniu bądź rozszerzeniu obiektów cmentarnych nie zostały wymienione w dokumencie.

Funkcjonowanie takich obiektów związane jest z występowaniem określonych oddziaływań na środowisko, w tym z presjami na środowisko wodno-gruntowe. Zasięg tych presji ograniczany jest poprzez przyjęcie rozwiązań minimalizujących oraz właściwą lokalizację.

Teren opracowania w dużym stopniu przystosowany został już do pełnionej funkcji. W jego najbliższym sąsiedztwie nie występują zabudowania mieszkalne i studnie z których pobierana jest woda pitna, a ich powstawanie uniemożliwione jest z uwagi na przepisy prawa. Wykonane rowy melioracyjne powstrzymują zaleganie wody opadowej na wypłaszczeniu dolinnym, a także uniemożliwiają podmywanie gruntu pod cmentarzem przez spływ powierzchniowy pochodzący z sąsiednich terenów wysoczyznowych (woda ta odprowadzana jest do Białej bez kontaktu z gruntami na których dokonuje się pochówku).

W związku z powyższym, uciążliwości związane z funkcjonowaniem cmentarza są dla jego sąsiedztwa mało uciążliwe i w obecnym stanie nie stanowią oddziaływań znaczących.

Proponowane rozszerzenie powiększy teren zajmowany przez cmentarz o ca 20%. Jego lokalizacja na terenie przystosowanym do tego specyficznego typu oddziaływań zmniejsza

sza ryzyko skażenia wody pitnej (w związku z zakazem poboru wody pitnej w strefie oddziaływania istniejącego cmentarza wynikającym z przepisów odrębnych, okoliczne wsie są zwodociągowane). Niewielki zasięg przestrzenny oraz ograniczona liczba mieszkańców należących do tej wspólnoty religijnej pozwala przypuszczać, że kolejne pochówki nie będą zdarzeniami częstymi, dzięki czemu środowisko będzie w stanie przyjąć, rozłożyć i odprowadzić produkty rozkładu tkanek ludzkich i się zregenerować.

Na podstawie przedstawionej w poprzednich rozdziałach analizy istniejącego stanu środowiska, wyników badania podłoża gruntowo-wodnego oraz oceny przydatności terenu do planowanego poszerzenia cmentarza stwierdzono, że:

- spełnienie warunków stawianych w przepisach w stosunku do rozszerzeń cmentarza jest możliwe do wykonania, będzie wiązało się z przeprowadzeniem prac ziemnych i podniesieniem gruntu działki 200/4,
- występuje presja na wody i środowisko gruntowe, jednakże jej głównym źródłem jest rolnicze wykorzystanie gruntów oraz napływ zanieczyszczeń (transportowanych przez Białą z Bielska Podlaskiego),
- zdolność do regeneracji środowiska jest stosunkowo duża, o czym świadczy obecność utworów umożliwiających infiltrację w podłożu do głębokości 4 m, występowanie utworów nieprzepuszczalnych uniemożliwiających przedostanie się zanieczyszczeń do piętra użytkowego wody podziemnej, niska zawartość węglanu wapnia w utworach gruntowych, wydłużenie odpływu wody opadowej do rzeki systemem rowów i uniemożliwienie spływu bezpośredniego poprzez podniesienie krawędzi koryta.

Zezwolenie na poszerzenie cmentarza wymaga opinii organu nadzoru sanitarnego, który po otrzymaniu dokumentacji w odrębnym postępowaniu (w którym wymagane jest przedstawienie wrysu z planu miejscowego) określi możliwość realizacji zamierzenia.

9. Istniejące problemy ochrony środowiska istotne z punktu widzenia realizacji projektowanego dokumentu, w szczególności dotyczących obszarów podlegających ochronie na podstawie ustawy z dnia 16 kwietnia 2004 r. o ochronie przyrody

Istniejące problemy ochrony środowiska istotne z punktu widzenia realizacji projektowanego dokumentu obejmują m.in.:

- oddziaływanie na środowisko wodno-gruntowe,
- zapewnienie sanitarnej jakości środowiska w sąsiedztwie cmentarza,
- niedostateczny poziom czystości jednolitej części wód powierzchniowych, zlewnię których obejmują przedmiotowe tereny.

Przedmiotowy teren pozostaje poza obszarami objętymi ochroną przyrody oraz głównymi korytarzami ekologicznymi umożliwiającymi migracje ssaków, a także poza ostojami zwierząt i ptaków. Tym samym realizacja zapisów planu nie będzie miała bezpośredniego wpływu na ich funkcjonowanie. Podczas wizji terenowej na przedmiotowym terenie nie stwierdzono obecności stanowisk gatunków roślin, zwierząt i grzybów.

Najbliżej położony obszar chroniony Natura 2000 **Murawy w Haćkach** oddalony jest od przedmiotowego terenu o 0,36 km. Przedmiotem ochrony są murawy kserotermiczne, których głównym zagrożeniem są: zaprzestanie wypasu, sukcesja wtórna i zalesianie, eksploatacja kopalni, intensyfikacja rolnictwa oraz niżowe i górskie świeże łąki użytkowane ekstensywnie, których funkcjonowanie na tym terenie może zostać zakłócone intensyfikacją rolnictwa (chemizacja, podsiewanie). Realizacja planu nie będzie wiązała się z wystąpieniem tych zagrożeń.

Wskazano, że zbyt intensywne przekształcenia w zagospodarowaniu stanowią zagrożenie dla ekosystemów występujących w dolinie rzeki Białej. Skala przekształceń w obrębie planu będzie jednak stosunkowo niewielka. Planowane poszerzenie cmentarza zlokalizowano w możliwym oddaleniu od rzeki, dodatkowa infrastruktura zajmować będzie również niewielkie powierzchnie i nie spowoduje przekształceń roślinności oddalonych o kilkadziesiąt metrów. Otoczenie rzeki pozostawione będzie w dotychczasowym użytkowaniu, co umożliwi również trwałość funkcjonowania lokalnych powiązań ekologicznych.

Zmniejszenie miejscowej presji na komponenty środowiska oraz zdrowie ludzi wymagać będzie przyjęcia w projekcie planu rozwiązań minimalizujących wpływ cmentarza na otaczające tereny.

Obszar opracowania nie stanowi terenu cennego dla fauny poza rzeką i jej najbliższym otoczeniem. Szata roślinna również nie jest przeszkodą do realizacji planu miejscowego. Przyjęta lokalizacja nie spowoduje bezpośredniego zniszczenia stanowisk chronionych zwierząt, roślin i grzybów ani zajęcia obszarów objętych ochroną.

Z uwagi na powyższe, a także możliwość wypełnienia warunków związanych z lokalizacją cmentarza wymienionych w ustawodawstwie, stwierdzono, że zidentyfikowane problemy ochrony środowiska nie uniemożliwiają realizacji przedmiotowego planu miejscowego.

10. Cele ochrony środowiska ustanowione na szczeblu międzynarodowym, wspólnotowym i krajowym, istotne z punktu widzenia projektowanego dokumentu oraz sposoby, w jakich te cele i inne problemy środowiska zostały uwzględnione podczas opracowywania dokumentu

Przy opracowywaniu projektu miejscowego planu zagospodarowania przestrzennego miały zastosowanie cele ochrony środowiska określone w następujących aktach prawnych ustanowionych na szczeblu wspólnotowym, krajowym i regionalnym:

Program Działań Unii Europejskiej *Dobrze żyć w granicach naszej planety* – wieloletni program działań w zakresie środowiska naturalnego wyznaczający kierunki, cele oraz priorytety w perspektywie czasowej do 2020 r. Dokument stanowi podstawę kształtowania unijnej polityki ochrony środowiska. Realizacja zapisów programu ma służyć stopniowej poprawie odporności ekologicznej Europy i przekształceniu Unii Europejskiej w zrównoważoną, zieloną gospodarkę, sprzyjającą włączeniu społecznemu. Realizacja celu ma być możliwa dzięki określeniu listy priorytetów kierujących tworzeniem zasad do końca dekady:

- 1) ochrona, zachowanie i poprawa kapitału naturalnego UE,
- 2) stworzenie zasobooszczędnej, niskoemisyjnej gospodarki UE,
- 3) ochrona obywateli Unii przed zagrożeniami dla ich zdrowia, związanymi ze środowiskiem,
- 4) zapewnienie prawidłowego wdrażania prawodawstwa UE w zakresie ochrony środowiska,
- 5) poprawa dowodów stanowiących podstawę polityki ochrony środowiska,
- 6) zabezpieczenie inwestycji na rzecz polityki ochrony środowiska i przeciwdziałania zmianie klimatu oraz urealnienie cen,
- 7) poprawa uwzględniania aspektu ochrony środowiska i zwiększenie spójności polityki,
- 8) wspieranie zrównoważonego charakteru miast Unii,
- 9) zwiększenie efektywności Unii w przeciwdziałaniu regionalnym i globalnym wyzwaniom w zakresie ochrony środowiska.

Cel programu, a także wymienione priorytety, znalazły bezpośrednie przełożenie na zasady zagospodarowania przestrzennego zaproponowane w projekcie planu miejscowego oraz zasady ochrony środowiska i przyrody wprowadzone w celu zapobiegania potencjalnym negatywnym oddziaływaniom.

Koncepcja Przestrzennego Zagospodarowania Kraju 2030 – najważniejszy dokument dotyczący ładu przestrzennego Polski określający zasady polityki w dziedzinie zagospodarowania przestrzennego w celu efektywnego wykorzystania przestrzeni. Wymienia 6 celów operacyjnych, z których dla ochrony środowiska istotne znaczenie ma cel 4 – Kształtowanie struktur przestrzennych wspierających osiągnięcie i utrzymanie wysokiej jakości środowiska przyrodniczego i walorów krajobrazowych Polski.

Wśród najistotniejszych wyzwań stawianych polityce przestrzennego zagospodarowania kraju wymieniono m.in.:

- zaspokojenie bieżących potrzeb rozwojowych społeczeństwa w drodze najmniejszych konfliktów ekologicznych i społecznych,
- zabezpieczenie możliwości dalszego rozwoju społeczno-gospodarczego w oparciu o zachowane w dobrym stanie zasoby naturalne, kulturowe i lokalne walory środowiska.

Sprostanie powyższym wymaganiom w kontekście zamierzeń określanych w dokumentach planistycznych polegać powinno na identyfikowaniu potrzeb rozwojowych i efektywne gospodarowanie przestrzenią, m.in. poprzez rozmieszczenie terenów o problemowej funkcji w sposób niekolizyjny z cennymi elementami systemu przyrodniczego i jak najmniej uciążliwy dla mieszkańców w miejscach ich zamieszkania.

Program Ochrony Środowiska Województwa Podlaskiego na lata 2011-2014 z perspektywą do 2018 – program realizuje założenia strategiczne kraju, ze szczególnym uwzględnieniem Polityki Ekologicznej Państwa, na poziomie województwa podlaskiego. Przedstawia cele dla priorytetów wyznaczonych na podstawie analizy komponentów środowiska i wskazuje działania konieczne do ich osiągnięcia. Program za cel nadrzędny przyjmuje zrównoważony rozwój województwa podlaskiego przy poprawie i promocji środowiska naturalnego, natomiast wśród szczegółowych celów wymienia ochronę powierzchni ziemi poprzez jej zagospodarowanie zgodne z zasadami zrównoważonego rozwoju.

Plan gospodarowania wodami na obszarze dorzecza Wisły – dokument który obejmuje działania zmierzające do spełnienia celów Ramowej Dyrektywy Wodnej w zakresie osiągnięcia i utrzymania dobrego stanu wód, a w szczególności ekosystemów wodnych i od wód zależnych. Zapisy dokumentu dotyczą zarówno wód powierzchniowych, jak i podziemnych.

Z punktu widzenia projektowanego dokumentu głównymi celami ochrony środowiska ustalonymi na szczeblu krajowym i regionalnym są:

- zaspokojenie bieżących potrzeb rozwojowych społeczeństwa w drodze najmniejszych konfliktów ekologicznych i społecznych,
- zachowanie i zrównoważone użytkowanie różnorodności biologicznej na różnych poziomach organizacji,
- działania zmierzające do osiągnięcia i zachowania dobrego stanu wód.

11. Przewidywane znaczące oddziaływania, w tym oddziaływanie bezpośrednie, pośrednie, wtórne, skumulowane, krótkoterminowe, średnioterminowe i długoterminowe, stałe i chwilowe oraz pozytywne i negatywne, na cele i przedmioty ochrony obszaru NATURA 2000 oraz integralność tego obszaru oraz na środowisko

Realizacja miejscowego planu zagospodarowania przestrzennego ma na celu określenie przeznaczenia terenów - czyli terenu cmentarza, terenów rolnych, terenów lasów, terenów wód powierzchniowych oraz terenów dróg wewnętrznych, a także przeznaczenie części

obszaru będącego w wykorzystaniu rolniczym na poszerzenie istniejącego cmentarza w zakresie działki 200/4 oznaczonej na rysunku planu symbolem **1ZC – wydzielenie B** - oraz ustalenie zasad zagospodarowania, w tym służących zapobieganiu i minimalizowaniu przyszłych oddziaływań wywołanych realizacją dokumentu. W planie ustalono także m.in. nieprzekraczalne linie zabudowy oraz strefę ochronną wokół cmentarza.

Zmiana istniejącego wykorzystania terenu jest przestrzennie ograniczona do działki 200/4, która obejmuje około 750 m². Pozostała część w dalszym ciągu pełni będzie swoje wcześniejsze funkcje.

Teren obejmuje rolne tereny otwarte, fragment doliny rzeki Białej, sztuczny zbiornik wodny oraz niewielkie tereny zewidencjonowane jako lasy. W jego centralnej części położony jest cmentarz wyznaniowy wraz z drewnianą cerkwią, będącą jedynym budynkiem w obszarze opracowania. Teren podporządkowany jest rolniczej funkcji gospodarczej, cmentarz pełni natomiast istotną funkcję społeczną.

Obszary dla których sporządzany jest plan miejscowy nie pełnią istotnych funkcji przyrodniczych. Wyjątkiem są niewielkie enklawy leśne, sieć hydrograficzna oraz w pewnym stopniu półnaturalne łąki towarzyszące dolinie rzecznej.

W granicach opracowania nie zlokalizowano powierzchniowych form ochrony przyrody bądź pomników przyrody. W czasie rozpoznania terenowego nie stwierdzono tam również roślin, zwierząt bądź grzybów objętych ochroną gatunkową.

Na zachód od granicy opracowania położony jest obszar NATURA 2000 **Murawy w Haćkach** (PLH200015). Stanowią go trzy odrębne fragmenty, z których najbliższy oddalony jest o ok. 360 m od najbliższej krawędzi obszaru opracowania i o ok. 560 m od terenu poszerzenia cmentarza. Z uwagi na znaczną odległość, realizacja projektu planu nie będzie wiązała się z bezpośrednim oddziaływaniem, w tym zajęciem siedlisk obszaru.

Przedmiotem ochrony obszaru są dwa typy siedlisk przyrodniczych. Plan zadań ochronnych obszaru identyfikuje następujące istniejące i potencjalne zagrożenia dla zachowania właściwego stanu ich ochrony.

Przedmiot ochrony Natura 2000	Zagrożenie	Opis zagrożenia
6210 Murawy kserotermiczne	zaprzestanie wypasu, sukcesja wtórna i zalesianie, eksploatacja kopalni, intensyfikacja rolnictwa	procesy zarastania muraw w wyniku ekspansji bylin oraz drzew i krzewów po zaprzestaniu wypasu; zalesienia sztuczne gruntów porolnych; rozkopywanie pagórków kemowych; zmiana użytkowania na grunty orne; spływ chemikaliów z sąsiedztwa
6510 Niżowe i górskie świeże łąki użytkowane ekstensywnie	intensyfikacja rolnictwa (chemizacja, podsiewanie)	podсівanie mieszanek wysokoprodukcyjnych traw, intensywne nawożenie, używanie ciężkiego sprzętu itp.

Źródło: Zarządzenie nr 1/2013 regionalnego dyrektora ochrony środowiska w Białymstoku z dnia 11 stycznia 2013 r. w sprawie ustanowienia planu zadań ochronnych dla obszaru Natura 2000 Murawy w Haćkach PLH200015

Realizacja projektu planu nie będzie wiązać się bezpośrednio z powstaniem powyższych zagrożeń z uwagi na utrzymanie przeznaczenia terenu większości obszaru. Kwestie intensyfikacji rolnictwa pozostają poza zakresem przedmiotowym dokumentu, jednak nawet ewentualna zmiana sposobu prowadzenia działalności rolnej w obrębie planu nie będzie po-

wodować aż tak istotnych konsekwencji z uwagi na charakter i ukształtowanie terenu. Obszar Murawy w Haćkach położony jest poza doliną Białej, na terenie wysoczyzny, 5-10 m ponad wypłaszczeniem doliny; tym samym transport związków pochodzących z rozkładu zwłok lub środków ochrony roślin przez spływ wód opadowych z terenu opracowania na obszar Natura 2000 jest niemożliwy. Projekt planu nie będzie miał wpływu na **cele działań ochronnych** (dotyczące zachowania bądź przywrócenia powierzchni siedlisk oraz ich stanu) obszaru oraz jego **integralność**, pozostające poza zakresem przedmiotowym i przestrzennym dokumentu.

Identyfikacja i kwalifikacja przewidywanych oddziaływań na środowisko dotyczyła poszczególnych elementów środowiska w zakresie odpowiadającym szczegółowości projektu miejscowego planu zagospodarowania przestrzennego.

Wpływ realizacji planu miejscowego na poszczególne elementy środowiska

Lp.	Elementy środowiska	Sposób oddziaływania	Ocena skutków oddziaływania
1.	Różnorodność biologiczna	<p>Bezpośrednie oddziaływanie nie wystąpi - poszerzenie cmentarza nie będzie wymagało likwidacji roślinności (wydzielenie B na terenie 1ZC pozbawione jest szaty roślinnej). Żadne inne działania związane z realizacją planu nie wymagają wycinki.</p> <p>Realizacja zamierzeń nie wymaga zmiany stosunków wodnych, które wiązałyby się z przeobrażeniem siedlisk.</p> <p>Potencjalne "użyźnienie" terenu będzie miało lokalny zasięg, nie prognozuje się migracji produktów rozkładu w ilości wpływającej na stan siedlisk dalej, niż w najbliższe otoczenie cmentarza.</p>	- mało istotne lub brak
2.	Ludzie	<p>- Realizacja planu nie będzie wiązała się z oddziaływaniami na klimat akustyczny czy jakość powietrza.</p> <p>- Prawdopodobieństwo wystąpienia konfliktów społecznych (spowodowanych "niechcianym sąsiedztwem") jest raczej niskie z uwagi na to, że cmentarz jest poszerzany, a nie tworzony w nowym miejscu. Obiekt ten stał się znaną i wyróżniającą częścią krajobrazu. Powierzchnia cmentarza po jego poszerzeniu wzrośnie o niecałe 20%.</p> <p>- Woda pitna w najbliższych zabudowaniach pochodzi z sieci wodociągowej. Pobór wód następuje poza terenem planu. Źródłem jest II poziom międzymorenowy utworów czwartorzędowych, izolowany od powierzchni serią glin zwałowych, słabo i praktycznie nieprzepuszczalnych (czas pionowej migracji zanieczyszczeń wynosi 200 lat wg Mapy hydrogeologicznej Polski), w związku z czym oddziaływanie</p>	<p>- brak</p> <p>- mało prawdopodobne</p> <p>- mało istotne lub</p>

		będzie mało istotne. Plan ustala strefę ochrony wokół cmentarza, w której obowiązywać będzie zakaz lokalizacji budynków oraz studni i źródeł służących do czerpania wody do picia i potrzeb gospodarczych.	brak, pośrednie
3.	Zwierzęta	<p>- Teren poszerzenia cmentarza nie stanowi obszaru istotnego dla zwierząt. Likwidacja siedliska fauny glebowej nie będzie całkowita.</p> <p>- Możliwy wpływ na wody rz. Białej, siedlisko ichtiofauny i potencjalne siedlisko płazów. Spływ wód opadowych może wymywać związki pochodzące z rozkładu włók. Z uwagi na wydłużenie drogi spływu do rzeki i ograniczenie spływu z terenów wysoczyznowych na teren cmentarza poprzez system rowów melioracyjnych dotkliwość tego oddziaływania jest ograniczona.</p>	<p>- mało istotne lub brak</p> <p>- negatywne, pośrednie, okresowe, o ograniczonej dotkliwości</p>
4.	Rośliny	<p>- Poszerzenie cmentarza nie będzie wymagało likwidacji roślinności (teren został rozjeżdżony podczas prac przy ogrodzeniu, był zewidencjonowany jako pastwisko)</p> <p>- Ochrona planistyczna terenów lasów i rolniczych</p> <p>- Wprowadzenie zieleni urządzonej po rozszerzeniu cmentarza – kształtowanie roślinności</p>	<p>- brak</p> <p>- pozytywne</p> <p>- bezpośrednie, lokalne, wtórne</p>
5.	Jednolite części wód	<p>Zagrożenie wynika z wymywania związków pochodzących ze włók ludzkich oraz szerszego ich rozprzestrzeniania w utworach powierzchniowych. Zależy od poziomu wód gruntowych i organizacji spływu powierzchniowego warunkującego możliwości filtracji. Kolejnym czynnikiem jest nieszczelność niektórych grobowców.</p> <p>Regionalny Dyrektor Ochrony Środowiska w Białymstoku wskazuje, że głównymi indykatorami zanieczyszczeń wód podziemnych w rejonie cmentarza są jon azotanowy oraz jon fosforanowy.</p> <p>Przydatność terenu do funkcji cmentarza w świetle przepisów prawa przeanalizowano w rozdziale 7. Stwierdzono tam, że poziom wód gruntowych w obrębie wydzielenia B terenu 1ZC był podczas badania wyższy niż wskazany w rozporządzeniu w sprawie określenia, jakie tereny pod względem sanitarnym są odpowiednie na cmentarzu. Wszystkie inne wymagania dla tego terenu zostały spełnione. W związku z powyższym uznano, że w przypadku podniesienia rzędnej terenu nie istnieją przeciwwskazania do realizacji przedsięwzięcia.</p>	

		<p>Pozwala to na stwierdzenie, że oddziaływanie na jednolite części wód nie będzie oddziaływaniem ponadnormatywnym, wywołującym istotne zmiany chemizmu.</p> <p>Organizację spływu powierzchniowego na terenie opracowania przedstawiono w rozdziale 6 (w części wody powierzchniowe i ukształtowanie terenu). Sąsiedztwo istniejącego cmentarza w tym zakresie zostało już przystosowane do pełnionej funkcji. Utworzono system rowów melioracyjnych zbierających wody opadowe, które uniemożliwiają zaleganie wód na wypłaszczeniu doliny, silnie ograniczają kontakt wód opadowych z terenów sąsiednich z obszarem cmentarza i wydłużają czas transportu do Białej. Krawędź doliny została wyniesiona, co skutecznie utrudnia bezpośredni spływ wód opadowych do rzeki.</p> <p>Korzystne właściwości posiadają również utwory ziemne bezpośrednio podścielające cmentarz - oprócz pożądaných właściwości chemicznych cechują się również dużym stopniem filtracji.</p> <p>Oddziaływanie na wody podziemne piętەر użytkowych ograniczone jest izolacją z utworów nieprzepuszczalnych (serie glin zwałowych).</p> <p>Niewielki zasięg przestrzenny oraz ograniczona liczba mieszkańców należących do tej wspólnoty religijnej pozwala przypuszczać, że kolejne pochówki nie będą zdarzeniami częstymi, dzięki czemu środowisko będzie w stanie przyjąć, rozłożyć i odprowadzić produkty rozkładu tkanek ludzkich i się zregenerować.</p> <p>Na obszarze opracowania nie ustalono stref ochronnych ujęć wody na których mogą być wprowadzane zakazy lokalizacji cmentarzy.</p> <p>W stosunku do terenu rozszerzenia cmentarza spełnione są warunki odległości od zabudowy, strumieni, a także studni z których pobierana jest woda pitna.</p> <p>W kontekście planu gospodarowania wodami w dorzeczu Wisły oraz działu III ustawy z dnia 18 lipca 2011 r. Prawo wodne:</p> <p>Wody, jako integralna część środowiska oraz siedliska dla zwierząt i roślin, podlegają ochronie. Celem ochrony wód jest osiągnięcie celów środowiskowych JCW i obszarów chronionych, a także poprawa jakości wód oraz biologicznych stosunków w środowisku wodnym i na terenach podmokłych.</p> <p>Cele środowiskowe zdefiniowane w planie gospoda-</p>	
--	--	---	--

		<p>rowania wodami to osiągnięcie (bądź utrzymanie) dobrego stanu wód do 2015 r. W związku z tym, że dla JCWP Biała nie udało się osiągnąć zamierzonego celu, w przygotowywanej aktualizacji wyznaczono odstępstwo czasowe i wskazano, że w zlewni JCWP nie zidentyfikowano presji mogącej być przyczyną występujących przekroczeń wskaźników jakości.</p> <p>Wskazane uwarunkowania świadczą o tym, że presja wywierana na jednolite części wód będzie w dużym stopniu ograniczona.</p> <p>Prawdopodobieństwo zanieczyszczenia środowiska wodno-gruntowego zminimalizowane zostanie ustaleniami planu: dot. wymaganej głębokości zalegania wód gruntowych oraz ustanowienia strefy ochrony.</p> <p>Skala projektowanego zamierzenia, podjęte kroki ostrożności oraz przystosowanie terenu do pełnionej funkcji pozwala przypuszczać, że realizacja planu nie wpłynie na osiągnięcie wyznaczonych celów środowiskowych w nowej perspektywie czasowej.</p> <p>- Trudno określić prawdopodobieństwo zanieczyszczenia wód substancjami ropopochodnymi. Cmentarz jest niewielki, pełni funkcję lokalną. Z uwagi na specyfikę obiektu spodziewać należy się wzmożonego ruchu podczas uroczystości i świąt związanych z odwiedzaniem grobów oraz znacznie dłuższych okresów umiarkowanego zainteresowania. Wskazać można że prawdopodobieństwo wystąpienia takich zanieczyszczeń jest mniejsze niż np. w przypadku parkowania pojazdów przy okolicznej zabudowie zagrodowej, gdzie są one wykorzystywane na co dzień. Wystąpienie tego oddziaływania będzie minimalizowane ustaleniami w zakresie odprowadzania wód opadowych i roztopowych.</p>	<p>- pośrednie, długoterminowe lub chwilowe, potencjalnie negatywne, o ograniczonej dotkliwości</p> <p>- pośrednie, negatywne, raczej mało prawdopodobne</p>
6.	Powietrze	<p>Podczas prac związanych z przystosowaniem terenu spodziewać się należy wywiewu pyłów oraz emisji spalin z samochodów i sprzętu; nastąpi lokalne zanieczyszczenie powietrza, emisja ta będzie relatywnie niewielka i nie spowoduje uciążliwości dla środowiska przyrodniczego i życia ludzi. Proces ten nie będzie skutkował trwałymi negatywnymi zmianami w środowisku.</p>	<p>bezpośrednie, czasowe, pomijalne</p>
7.	Powierzchnia ziemi	<p>- Ingerencja z rzeźbą terenu związana z przystosowaniem obszaru rozszerzenia cmentarza dotyczyć będzie jedynie wydzielania B na terenie 1ZC.</p> <p>- Zniszczeniu ulegnie warstwa gleby na terenie po-</p>	<p>- bezpośrednio, stałe, miejscowe</p> <p>- bezpośrednio, stałe, miejscowe</p>

		<p>szerzenia cmentarza</p> <p>- Oddziaływanie na powierzchnię gleby związane może być z odpadami gromadzonymi w obrębie cmentarza. Przestrzeganie zasad gospodarki odpadami w gminie wyeliminuje negatywne oddziaływania</p>	<p>- bezpośrednio i pośrednio, możliwe do wyeliminowania</p>
8.	Krajobraz	<p>Ingerencja w krajobraz dotyczy jedynie wydzielenia B terenu 1ZC. Cerkiew wraz z otaczającym ją cmentarzem stanowi dominantę przestrzenną. Obiekt ten położony jest na wyniesieniu kemowym, przez co jeszcze silniej odznacza się w krajobrazie. Przeprowadzenie rozszerzenia na zasadach określonych w planie, czyli poprzez wyniesienie terenu, pozwoli poszerzonej części cmentarza na harmonijne wpasowanie się w otoczenie, a krajobraz nie utraci swoich walorów. Dodatkowo w planie wprowadza się zasady kształtowania przestrzeni, w tym zachowanie historycznego rozkładu, zapobiegające negatywnemu przeobrażeniu obszaru.</p>	<p>mało istotne lub brak</p>
9.	Klimat	<p>- Realizacja planu nie będzie wiązała się z oddziaływaniem na klimat z uwagi na charakter i skalę zamierzeń</p> <p>- Mając na uwadze intensywność zmian klimatu i związane z nimi występowanie zjawisk ekstremalnych, szczególną uwagę poświęcono rozpoznaniu potencjalnych zagrożeń. W funkcjonowaniu cmentarza najdotkliwsze konsekwencje nieść mogą powodzie, w związku z czym w ramach badania podłoża wodno-gruntowego, a także przy opracowaniu niniejszej prognozy dokonano analizy dokumentów i opracowań określających prawdopodobieństwo występowania zagrożeń tego typu. Uwzględniono również istniejące zabezpieczenia przed wylaniem rzeki z koryta i utrzymywaniem się wód w sąsiedztwie obszarów wrażliwych (rowy melioracyjne, podniesienie krawędzi koryta rzeki).</p> <p>Konsekwencją wystąpienia powodzi byłoby intensywne wymywanie związków pochodzących z rozkładu i bezpośrednie odprowadzenie ich do wód powierzchniowych.</p> <p>Dostępna dokumentacja oraz analiza uwarunkowań pozwoliły na stwierdzenie, że zagrożenie powodziowe nie występuje</p>	<p>- brak</p> <p>- brak (bardzo mało prawdopodobne)</p>
10.	Zasoby naturalne	<p>Nie występują</p>	<p>- brak</p>
11.	Zabytki	<p>Plan obejmuje zabytek wpisany do wojewódzkiej ewidencji zabytków (cmentarz), a także dwa stano-</p>	<p>- pozytywne</p>

		wiska archeologiczne w jego sąsiedztwie. Nie planuje się zmiany przeznaczenia na tych terenach. Obszary te zostały objęte ochroną planistyczną i otrzymały szereg zapisów ochronnych.	
12.	Dobra materialne	Nie występują	- brak
13.	Obszary prawnie chronione	Jak wskazano powyżej, skala zamierzeń planu i ich lokalizacja nie będzie miała wpływu na obszary prawnie chronione, w tym na najbliższy położony obszar Natura 2000 Murawy w Haćkach , jego cele i przedmioty ochrony, a także na jego integralność	- brak
14.	Korytarze ekologiczne	Rolę lokalnego korytarza ekologicznego pełni dolina Białej. Zamierzenia planu nie spowodują jego zabudowy, pogorszenia drożności czy wprowadzenia barier - teren utrzyma swoje przeznaczenie i będzie chroniony przed wprowadzeniem zainwestowania.	- brak
15.	Środowisko przyrodnicze	<p>W zidentyfikowanych powyżej oddziaływaniach najistotniejszą rolę będzie miało powstawanie biologicznych produktów rozkładu w glebie, a następnie ich migracja związana z krążeniem wód gruntowych i spływem wód opadowych.</p> <p>W przypadku przedostania się zanieczyszczeń do rzeki Białej istnieje niebezpieczeństwo wystąpienia presji na zespół organizmów zasiedlających jej wody.</p> <p>Z uwagi na naturalne predyspozycje terenu, a także wykonane w przyszłości prace przystosowujące teren cmentarza i jego otoczenia do pełnionej funkcji stwierdzono, że konsekwencje realizacji dokumentu nie będą miały znaczącego negatywnego oddziaływania na środowisko.</p>	- bezpośrednio i pośrednio, okresowe i długookresowe, w większości lokalne, potencjalnie negatywne jednak o ograniczonej dotkliwości

Biorąc pod uwagę powyższą ocenę skutków oddziaływania realizacji planu miejscowego stwierdza się **brak występowania znaczącego negatywnego oddziaływania** na środowisko i zdrowie ludzi, w tym na obszary objęte ochroną prawną, w szczególności na cele, przedmiot ochrony, a także integralność i spójność obszarów NATURA 2000.

12. Rozwiązania mające na celu zapobieganie, ograniczanie lub kompensację przyrodniczą negatywnych oddziaływań na środowisko, mogących być rezultatem realizacji projektowanego dokumentu

Rozwiązania zaproponowane w projekcie dokumentu miały na celu poszerzenie terenu istniejącego cmentarza, co podyktowane było odczuwalnym deficytem miejsc pochówku miejscowej parafii. Zapewnienie odpowiedniej powierzchni obiektów cmentarnych wynika z potrzeb społecznych lokalnej zbiorowości. Rezultatem było przeznaczenie działki w dotychczasowym rolniczym wykorzystaniu na teren rozszerzenia istniejącego cmentarza. Obszar ten obejmuje powierzchnię około 750 m². Działanie poprzedzono badaniem podłoża gruntowo-wodnego, które pomogło w określeniu przydatności terenu do nowej funkcji.

Drugim celem było zebranie zasad dotyczących wymogów dotyczących cmentarzy, ich lokalizacji i miejsc pochówku wynikających z przepisów odrębnych i (w zakresie przedmiotowym) włączenie ich do treści aktu planistycznego.

Ustalenia planu nie ingerują w tereny o wysokich walorach przyrodniczych. Wpływ na walory krajobrazowe terenu ograniczony jest przyjętymi rozwiązaniami. Skala planowanych zamierzeń i ich położenie pozwala na stwierdzenie, że realizacja zapisów dokumentu nie będzie wiązała się pośrednimi oddziaływaniami na tereny cenne przyrodniczo.

W projekcie miejscowego planu zagospodarowania przestrzennego zawarto szereg rozwiązań ograniczających zidentyfikowane wcześniej, potencjalne negatywne *oddziaływania na środowisko przyrodnicze oraz zdrowie ludzi*. Wśród nich wymieniono m.in.:

- dopuszczenie lokalizacji grobów ziemnych i murowanych na wydzieleniu **B** terenu **1ZC** jedynie w przypadku podniesienia rzędnej terenu poprzez wykonanie nasypu lub drenażu, do osiągnięcia poziomu wody gruntowej nie mniejszej niż 2,5 m ppt,
- zakaz pochówku piętrowego na terenie oznaczonym symbolem **1ZC** – wydzielenie **B**,
- nakaz utrzymania istniejącej zieleni i wprowadzenie nowych nasadzeń drzew, krzewów i roślinności na terenie cmentarza,
- zakaz wprowadzania do wód lub do ziemi - ścieków i wód opadowych niespełniających obowiązujących norm,
- w zakresie gospodarki odpadami ustalono zagospodarowanie odpadów zgodnie z planem gospodarki odpadami,
- ustalono strefę ochronną na obszarze o szerokości 150 m, od granicy cmentarza **1ZC** istniejącego (wydzielenie wewnętrzne oznaczone symbolem **A**) oraz projektowanego (wydzielenie wewnętrzne oznaczone symbolem **B**), na której wprowadzono zakaz lokalizacji:
 - zabudowy mieszkaniowej, zakładów produkujących artykułów żywności, zakładów żywienia zbiorowego i zakładów przechowywania artykułów żywnościowych,
 - studni i źródeł służących do czerpania wody do picia i potrzeb gospodarczych, a także innych ujęć wody.

W zakresie *odprowadzenia ścieków sanitarnych* ustalono:

- odprowadzanie ścieków sanitarnych do indywidualnych urządzeń gromadzenia i oczyszczania ścieków z zachowaniem wymogów ochrony środowiska i aktualnych w tym zakresie przepisów szczególnych,
- zakaz wprowadzania do wód lub do ziemi ścieków niespełniających obowiązujących norm określonych w przepisach szczególnych.

W zakresie *odprowadzenia wód opadowych i roztopowych* ustalono:

- odprowadzenie wód opadowych i roztopowych z terenów o małym stopniu zanieczyszczenia oraz na terenach nieutwardzonych powierzchniowo do gruntu, w sposób uniemożliwiających ich spływ na tereny sąsiednie,
- odprowadzanie wód opadowych i roztopowych z terenów utwardzonych o szczelnej nawierzchni, dróg i parkingów, na których następuje splukiwanie substancji ropopochodnych i innych zanieczyszczonych mogących stanowić trwałe źródło zanieczyszczeń gruntu i wód powierzchniowych do indywidualnych systemu odprowadzania wód opadowych z urządzeniami oczyszczającymi, a jakość wód, przed wprowadzeniem do odbiornika, powinna odpowiadać parametrom określonym w przepisach szczególnych,
- zakaz wprowadzania do wód lub do ziemi wód opadowych nie spełniających obowiązujących norm ustalonych w przepisach szczególnych.

W zakresie *usuwania odpadów stałych* ustala się:

- usuwanie odpadów stałych systemem zorganizowanym do pojemników lub kontenerów ustawionych na własnym terenie, przy alejach cmentarnych i przekazywanie ich do odzysku lub unieszkodliwiania zgodnie z obowiązującymi przepisami szczególnymi,
- ustawienie kontenerów na odpady stałe w miejscach umożliwiających ich selektywną zbiórkę i nie stanowiących uciążliwości dla ludzi.

W zakresie ochrony dziedzictwa kulturowego i ochrony zabytków:

- objęcie ochroną zabytków ujętych w wojewódzkiej ewidencji zabytków:
 - cmentarz prawosławny parafii Prawosławnej pw. Zaśnięcia Najświętszej Marii Panny w Bielsku Podlaskim,
 - stanowisko 31, AZP 44-87/79 – osada z okresu nowożytnego,
 - stanowisko 32, AZP 44-87/80 – ślad osadnictwa z okresu nowożytnego.
- nakaz utrzymania istniejącego cmentarza wyznaniowego na terenie **1ZC** z zachowaniem obecnego układu przestrzennego,
- nakaz utrzymania obiektu stanowiącego dominantę przestrzenną, oznaczoną na rysunku planu (cerkiew), wraz z możliwością odbudowy, przebudowy i remontu z zachowaniem przepisów szczególnych w tym zakresie,
- na terenie **1ZC** nakaz utrzymania głównej alei z możliwością jej remontu, przebudowy i odbudowy,
- nakaz zagospodarowania wydzielenia **B** w sposób zapewniający ciągłość kompozycyjną z częścią istniejącego cmentarza (wydzielenie **A**).

Jednocześnie w celu utrzymania ciągłości procesów przyrodniczych na terenach cmentarza ustalono minimalny udział powierzchni terenu biologicznie czynnego w powierzchni działki oraz maksymalną powierzchnię zabudowy. Dzięki temu tereny te nie zostaną całkowicie uszczelnione, a wprowadzona zieleń urządzona będzie uczestniczyć w procesach obiegu energii i wymiany materii z otaczającymi obszarami rolnymi i leśnymi. Wskaźniki te wynoszą:

- minimalny udział powierzchni terenu biologicznie czynnego w powierzchni działki: **25%**
- maksymalna powierzchnia zabudowy: **15%**

Natomiast tereny o wyższej wartości przyrodniczej na przedmiotowym terenie, czyli łąsy (**ZL**) łąki i grunty orne (**R**) oraz wody powierzchniowe (**WS**), utrzymano w istniejącym zagospodarowaniu gwarantującym utrzymanie ich funkcji.

Zaproponowane w tekście planu rozwiązania pozwolą na ograniczenie bądź zlikwidowanie oddziaływań zidentyfikowanych w poprzednim rozdziale, w tym w zakresie dotrymania standardów lokalizacji i funkcjonowania cmentarza określonych w przepisach odrębnych. Rozwiązania w zakresie gospodarki wodno-ściekowej są ograniczone możliwościami wykonania przyłączy, a także względami finansowymi, jednakże oceniono, że są one wystarczające w perspektywie planowanego zamierzenia i jego skali. Ustalenia w zakresie gospodarki odpadami uzupełnione regularnym odbiorem, pozwalają na stwierdzenie, że nie wystąpią negatywne oddziaływania związane z ich składowaniem.

13. Rozwiązania alternatywne do rozwiązań zawartych w projektowanym dokumencie wraz z uzasadnieniem ich wyboru oraz opis metod dokonania oceny prowadzącej do tego wyboru albo wyjaśnienie braku rozwiązań alternatywnych, w tym wskazania napotkanych trudności wynikających z niedostatków techniki lub luk we współczesnej wiedzy

W trakcie sporządzania projektu miejscowego planu zagospodarowania przestrzennego nie były brane pod uwagę rozwiązania alternatywne polegające na zmianie lokalizacji projektowanego rozszerzenia z uwagi na tytuł prawny do gruntu, jego maksymalne możliwe oddalenie względem obszarów i obiektów wrażliwych, tj. budynków oraz doliny rzeki oraz wyniki przeprowadzonego badania podłoża gruntowo-wodnego dopuszczające realizację tego zamierzenia.

Przeprowadzona w niniejszym dokumencie identyfikacja potencjalnych zagrożeń oraz ocena przyjętych rozwiązań pozwoliły na stwierdzenie, że wprowadzenie w życie postanowień dokumentu nie wywoła istotnego negatywnego oddziaływania na cele i przedmiot ochrony obszarów objętych ochroną prawną (w tym obszarów Natura 2000) ani na środowisko przyrodnicze oraz zdrowie i życie ludzi. W związku z powyższym nie stwierdzono konieczności rozpatrywania rozwiązań alternatywnych.

W trakcie sporządzania prognozy nie natrafiono na trudności uniemożliwiające ocenę przyjętych rozwiązań.

Opracowała

Katarzyna Rybakowicz

Wykaz źródeł

- 1) Bank Danych Lokalnych GUS http://stat.gov.pl/bdl/app/strona.html?p_name=indeks
- 2) Bank Danych o Lasach <http://www.bdl.lasy.gov.pl/portal/mapy>
- 3) Bilans zasobów złóż kopalin w Polsce według stanu na dzień 31.12.2015 r., Państwowy Instytut Geologiczny, Warszawa 2015
- 4) Centralna Baza Danych Geologicznych <http://web3.pgi.gov.pl/website/cbdg/viewer.htm> dostęp 20.05.2015
- 5) Centralny Ośrodek Dokumentacji Geodezyjnej i Kartograficznej <http://www.codgik.gov.pl/index.php/darmowe-dane.html>
- 6) Dokumentacja badań podłoża gruntowego i opinia geotechniczna z rozpoznania warunków gruntowo-wodnych na potrzeby projektowanej rozbudowy cmentarza (dz. nr ew. 210) o działkę nr ew. 200/4 położoną w obrębie gruntów wsi Hryniewicze Duże – Geolbud s.c.maj 2016
- 7) Geoportal Krajowego Zarządu Gospodarki Wodnej <http://geoportal.kzgw.gov.pl/imap/>
- 8) Hydroportal Krajowego Zarządu Gospodarki Wodnej <http://mapy.isok.gov.pl/imap/>
- 9) Katalog danych Państwowego Instytutu Geologicznego http://dm.pgi.gov.pl/dm/DownloadManager_v1.aspx
- 10) Katalog form ochrony przyrody GDOŚ – usługa pobierania WFS <http://sdi.gdos.gov.pl/wfs>
- 11) Krajowy Geoportal <http://mapy.geoportal.gov.pl/imap/>
- 12) Mapa glebowo-rolnicza
- 13) Mapa hydrogeologiczna Polski, Państwowy Instytut Geologiczny, geoportal POSH <https://spdpsh.pgi.gov.pl/PSHv7/Psh.html>
- 14) Mapa obszarów zagrożonych podtopieniami, Państwowy Instytut Geologiczny, <http://www.pgi.gov.pl/artnieprzypisane/211/3626-mapa-podtopien2> dostęp
- 15) Mapa osuwisk i obszarów predysponowanych do występowania ruchów masowych w województwie podlaskim http://geoportal.pgi.gov.pl/css/sopo/mapy/woj_podlaskie.jpg
- 16) Monitoring tła zanieczyszczenia atmosfery w Polsce dla potrzeb EMEP, GAW/WMO i Komisji Europejskiej – raport syntetyczny 2011, Instytutu Ochrony Środowiska – PIB i Instytutu Meteorologii i Gospodarki Wodnej - PIB na zlecenie Głównego Inspektoratu Ochrony Środowiska, Warszawa 2012
- 17) Opracowanie ekofizjograficzne gminy Bielsk Podlaski
- 18) Plan gospodarowania wodami na obszarze dorzecza Wisły
- 19) Plan zagospodarowania przestrzennego województwa podlaskiego wraz z prognozą oddziaływania na środowisko
- 20) Plany zadań ochronnych dla obszarów Natura 2000 <http://www2.bialystok.rdos.gov.pl/pzo/>
- 21) Program Ochrony Powietrza dla Strefy Podlaskiej
- 22) Program wodno-środowiskowy kraju, Krajowy Zarząd Gospodarki Wodnej, Warszawa 2010
- 23) Projekt korytarzy ekologicznych łączących Europejską sieć Natura 2000 w Polsce, opracowanie wykonane dla Ministerstwa Środowiska w ramach realizacji programu Phare, 2005
- 24) Publikacje Wojewódzkiego Inspektoratu Ochrony Środowiska w Białymstoku <http://www.wios.bialystok.pl/?go=pub>
- 25) Raport o stanie środowiska w województwie podlaskim 2010-2015
- 26) Rastrowa Mapa Podziału Hydrograficznego Polski, Zakład Hydrografii i Morfologii Koryt Rzecznych Instytutu Meteorologii i Gospodarki Wodnej w Warszawie <http://mapa.kzgw.gov.pl/>
- 27) Standardowe formularze danych obszarów Natura 2000 <http://natura2000.gdos.gov.pl/>
- 28) Studium uwarunkowań i kierunków zagospodarowania przestrzennego gminy Bielsk Podlaski wraz z prognozą