

WÓJT GMINY BIELSK PODLASKI

# **PROGNOZA ODDZIAŁYWANIA NA ŚRODOWISKO**

MIEJSCOWEGO PLANU ZAGOSPODAROWANIA PRZESTRZENNEGO  
DLA CZĘŚCI GRUNTÓW POŁOŻONYCH W OBRĘBIE WSI  
AUGUSTOWO  
NA TERENIE GMINY BIELSK PODLASKI  
O B S Z A R 5

aktualizacja 2.07.2020



## Spis treści

1.	Informacje o zawartości, głównych celach projektu planu oraz jego powiązaniach z innymi dokumentami.....	4
1.1.	Podstawa prawna i informacje o zawartości .....	4
1.2.	Główne cele projektu planu miejscowego i jego powiązania z innymi dokumentami .....	4
2.	Informacje o metodach zastosowanych przy sporządzaniu prognozy .....	10
3.	Propozycje dotyczące przewidywanych metod analizy skutków realizacji postanowień projektowanego dokumentu oraz częstotliwości jej przeprowadzania .....	11
4.	Informacje o możliwym transgranicznym oddziaływaniu na środowisko.....	12
5.	Streszczenie w języku niespecjalistycznym .....	12
6.	Istniejący stan środowiska oraz potencjalne zmiany tego stanu w przypadku braku realizacji projektowanego dokumentu.....	14
6.1.	Potencjalne zmiany stanu środowiska w przypadku braku realizacji projektowanego dokumentu .....	21
7.	Stan środowiska na obszarach objętych przewidywanym znaczącym oddziaływaniem ..	22
8.	Istniejące problemy ochrony środowiska istotne z punktu widzenia realizacji projektowanego dokumentu, w szczególności dotyczących obszarów podlegających ochronie na podstawie ustawy z dnia 16 kwietnia 2004 r. o ochronie przyrody .....	23
9.	Cele ochrony środowiska ustanowione na szczeblu międzynarodowym, wspólnotowym i krajowym, istotne z punktu widzenia projektowanego dokumentu oraz sposoby, w jakich te cele i inne problemy środowiska zostały uwzględnione podczas opracowywania dokumentu .....	23
10.	Przewidywane znaczące oddziaływania, w tym oddziaływanie bezpośrednie, pośrednie, wtórne, skumulowane, krótkoterminowe, średnioterminowe i długoterminowe, stałe i chwilowe oraz pozytywne i negatywne, na cele i przedmioty ochrony obszaru NATURA 2000 oraz integralność tego obszaru oraz na środowisko.....	26
11.	Rozwiązania mające na celu zapobieganie, ograniczanie lub kompensację przyrodniczą negatywnych oddziaływań na środowisko, mogących być rezultatem realizacji projektowanego dokumentu.....	32
12.	Rozwiązania alternatywne do rozwiązań zawartych w projektowanym dokumencie wraz z uzasadnieniem ich wyboru oraz opis metod dokonania oceny prowadzącej do tego wyboru albo wyjaśnienie braku rozwiązań alternatywnych, w tym wskazania napotkanych trudności wynikających z niedostatków techniki lub luk we współczesnej wiedzy .....	32
	Wykaz źródeł.....	35
	Załącznik nr 1 - Oświadczenie autora prognozy .....	36

## **1. Informacje o zawartości, głównych celach projektu planu oraz jego powiązaniach z innymi dokumentami**

### **1.1. Podstawa prawna i informacje o zawartości**

Podstawą sporządzenia projektu dokumentu jest uchwała Nr VII/52/2019 Rady Gminy Bielsk Podlaski z dnia 26 kwietnia 2019 r.

Zakres terytorialny opracowania wskazano w załączniku nr 1 powyższej uchwały, dla którego sporządzono projekt miejscowego planu zagospodarowania przestrzennego. Ograniczony jest do części gruntów położonych w obrębie wsi Augustowo. Projektowany dokument obejmuje wschodnią część gruntów wsi sąsiadującą z granicą administracyjną miasta, poza zwartą zabudową miejscowości. Przez środek terenu przebiega równoleżnikowo droga wojewódzka nr 659. Dominuje rolne wykorzystanie terenu, wśród pól zlokalizowano pojedyncze budynki mieszkaniowe o podmiejskim charakterze.

Na obszarze objętym projektem planu wyznaczono tereny, którym przypisano symbole:

- **MN** – zabudowa mieszkaniowa jednorodzinna;
- **U** – zabudowa usługowa;
- **RM** – zabudowa zagrodowa;
- **R** – tereny rolnicze;
- **KD** – drogi publiczne;
- **KDW** – drogi wewnętrzne;

W dokumencie określono jednocześnie warunki zagospodarowania i zabudowy terenu, w tym również ustalono zasady ochrony środowiska, przyrody i krajobrazu.

### **1.2. Główne cele projektu planu miejscowego i jego powiązania z innymi dokumentami**

Opracowanie dokumentu miało na celu

- stworzenie jednolitych zasad zagospodarowania terenu,
- ustalenie zasad minimalizujących oddziaływanie na środowisko,
- określenie kierunków rozwoju infrastruktury minimalizujących oddziaływanie istniejących obiektów na otoczenie, w tym na środowisko wodno-gruntowe,
- określenie kierunków rozwoju infrastruktury towarzyszącej.

Poniżej przedstawiono najważniejsze zasady i założenia dokumentów powiązanych z projektem planu, informacje na temat zakresu powiązania dokumentów i sposobu w jakim zostały uwzględnione.

### ***Koncepcja Przestrzennego Zagospodarowania Kraju 2030***

Jest to najważniejszy dokument dotyczący ładu przestrzennego Polski określający zasady polityki w dziedzinie zagospodarowania przestrzennego w celu efektywnego wykorzystania przestrzeni. Stanowi ramę dla innych dokumentów strategicznych. Wymienia 6 celów polityki przestrzennego zagospodarowania kraju:

- Cel 1. Podwyższenie konkurencyjności głównych ośrodków miejskich Polski w przestrzeni europejskiej poprzez ich integrację funkcjonalną przy zachowaniu policentrycznej struktury systemu osadniczego sprzyjającej spójności.

- Cel 2. Poprawa spójności wewnętrznej i terytorialne równoważenie rozwoju kraju poprzez promowanie integracji funkcjonalnej, tworzenie warunków dla rozprzestrzeniania się czynników rozwoju, wielofunkcyjny rozwój obszarów wiejskich oraz wykorzystanie potencjału wewnętrznego wszystkich terytoriów.
- Cel 3. Poprawa dostępności terytorialnej kraju w różnych skalach przestrzennych poprzez rozwijanie infrastruktury transportowej i telekomunikacyjnej.
- Cel 4. Kształtowanie struktur przestrzennych wspierających osiągnięcie i utrzymanie wysokiej jakości środowiska przyrodniczego i walorów krajobrazowych Polski.
- Cel 5. Zwiększenie odporności struktury przestrzennej kraju na zagrożenia naturalne i utraty bezpieczeństwa energetycznego oraz kształtowanie struktur przestrzennych wspierających zdolności obronne państwa.
- Cel 6. Przywrócenie i utrwalenie ładu przestrzennego.

Celem szczególnie istotnym z punktu widzenia projektu miejscowego planu zagospodarowania przestrzennego jest cel 6, a także cel 3. Realizacja dokumentu pozwoli na racjonalne kształtowanie powierzchni gruntów wsi Augustowo w otoczeniu projektowanej drogi ekspresowej.

### **Plan Zagospodarowania Przestrzennego Województwa Podlaskiego**

Celem strategicznym dokumentu jest zrównoważone zagospodarowanie przestrzeni województwa podlaskiego, sprzyjające rozwojowi społeczno-gospodarczemu, spójności społecznej i terytorialnej, konkurencyjności oraz wykorzystaniu potencjału przyrodniczego, kulturowego i położenia przygranicznego.

W dokumencie sformułowano również szereg celów częściowych, wśród których w kontekście projektu planu istotnymi są *wzmocnienie spójności województwa w procesie zrównoważonego terytorialnie rozwoju i modernizacji zagospodarowania przestrzennego obszarów wiejskich z wykorzystaniem ich potencjału wewnętrznego, specjalizacji regionalnej i położenia przygranicznego oraz osiągnięcie i utrzymanie wysokiej jakości środowiska przyrodniczego województwa, w tym sieci ekologicznej, walorów dziedzictwa kulturowego i krajobrazowych oraz racjonalne użytkowanie ich zasobów*. Dokument realizuje je poprzez wyznaczenie zasad ochrony, kierunków rozwoju infrastruktury, a także ustalenie zasad zagospodarowania.

Dokument określa ponadto rozmieszczenie inwestycji celu publicznego o znaczeniu ponadlokalnym, wśród których umieszczono realizację drogi ekspresowej nr 19. Tym samym sporządzenie planu miejscowego wiąże się bezpośrednio z realizacją celu szczegółowego *poprawa dostępności terytorialnej zewnętrznej i wewnętrznej województwa podlaskiego poprzez rozwój infrastruktury transportowej*.

### **Strategia Rozwoju Województwa Podlaskiego do 2030 roku**

Jest to kolejna aktualizacja najważniejszego dokumentu strategicznego określającego kierunki rozwoju województwa podlaskiego. Strategia stanowi odpowiedź na zmiany w sytuacji społeczno-gospodarczej regionu i wpisuje się w harmonogram przygotowań do kolejnej perspektywy finansowej UE.

Hasłem przewodnim dokumentu jest *Ambitne Podlaskie*, a strategiczne cele rozwoju regionu skupiają się wokół dynamicznie rozwijającej się gospodarki, zasobnych mieszkańców i współpracy z partnerami w kraju i za granicą. Wskazano, że należy rozwijać

postawy przedsiębiorcze w województwie, wspierać rozwój firm, innowacje w firmach, ekologiczne formy produkcji, technologie gospodarki w obiegu zamkniętym, działać na rzecz ochrony wartości przyrodniczych województwa także np. poprzez retencję wód.

Zapisy Strategii mają wpływ na przyszły program regionalny, kontrakt z rządem, na wszelkie dokumenty rozwojowe w województwie (w tym plany rozwoju poszczególnych sektorów: transportu, zdrowia, polityki społecznej, na strategię samorządowe).

Nacisk położono na wykorzystanie potencjałów rozwojowych i niwelowanie słabości różnych części województwa, głównie poprzez rozwój oddolnych inicjatyw lokalnych i formułowane przez nie cele odzwierciedlające specyfikę danego terytorium. Ich wyrazem w odniesieniu do gminy Bielsk Podlaski jest zakres projektowanego planu.

### ***Plan Gospodarki Odpadami Województwa Podlaskiego na lata 2016-2022***

Zakres dokumentu dotyczy odpadów wytworzonych na obszarze województwa oraz przywożonych na jego obszar, w tym odpadów komunalnych, odpadów ulegających biodegradacji, odpadów opakowaniowych i odpadów niebezpiecznych.

Program wymienia szereg celów w odniesieniu do poszczególnych grup odpadów, do których należą m.in.:

1. w kwestii odpadów komunalnych:
  - zmniejszenie ilości powstających odpadów,
  - planowanie systemów zagospodarowania odpadów w regionach zgodnych z hierarchią sposobów postępowania z odpadami,
  - zwiększenie ilości zbieranych selektywnie odpadów niebezpiecznych występujących w strumieniu odpadów komunalnych,
  - zaprzestanie składowania odpadów ulegających biodegradacji selektywnie zebranych,
  - zaprzestanie składowania zmieszanych odpadów komunalnych bez przetworzenia,
  - ograniczenie liczby miejsc nielegalnego składowania odpadów komunalnych,
  - do końca 2021 r. wprowadzenie we wszystkich gminach w województwie systemów selektywnego odbierania odpadów zielonych i bioodpadów (cel szczegółowy)
2. W kwestii pozostałych odpadów:
  - zwiększenie świadomości wśród inwestorów oraz podmiotów wytwarzających odpady z budowy, remontów i demontażu obiektów budowlanych oraz infrastruktury drogowej na temat należytego postępowania ze strumieniem w/w odpadów, w szczególności w zakresie selektywnego zbierania oraz recyklingu,
  - całkowite zaniechanie składowania osadów ściekowych.

Zapisy dokumentu będą istotne podczas ewentualnej realizacji zamierzeń wynikających z ustalonego zagospodarowania terenów. Podczas prac należy podjąć środki służące zapobieganiu wytwarzania odpadów. Funkcjonowanie istniejącej zabudowy związane jest z wytwarzaniem odpadów, które są gromadzone i zagospodarowywane zgodnie z zasadami gospodarki odpadami komunalnymi w gminie. Dodatkowo plan zawiera ustalenia w zakresie systemu usuwania odpadów stałych, zmierzające do realizacji celów wskazanych w dokumencie.

## ***Ramowa Dyrektywa Wodna***

Dyrektywa ustanawiająca ramy wspólnotowego działania w dziedzinie polityki wodnej, będąca wynikiem wieloletnich prac Wspólnot Europejskich zmierzających do lepszej ochrony wód poprzez wprowadzenie wspólnej europejskiej polityki wodnej, opartej na przejrzystych, efektywnych i spójnych ramach legislacyjnych. Zobowiązuje państwa członkowskie do racjonalnego wykorzystywania i ochrony zasobów wodnych w myśl zasady zrównoważonego rozwoju.

Zapisy RDW wprowadzają system planowania gospodarowania wodami w podziale na obszary dorzeczy. Dla potrzeb osiągnięcia dobrego stanu wód opracowane zostały plany gospodarowania wodami na obszarach dorzeczy oraz program wodno-środowiskowy kraju. Dyrektywa wskazuje na konieczność dalszego integrowania ochrony i zrównoważonego gospodarowania wodą z innymi dziedzinami polityk wspólnotowych.

Realizacja zapisów planu miejscowego w kontekście oddziaływania na środowisko wodno-gruntowe związana będzie głównie z budową drogi ekspresowej.

## ***Pakiet klimatyczno-energetyczny***

Pakiet klimatyczno-energetyczny to szereg rozwiązań legislacyjnych przyjętych 17 grudnia 2008 r. zmierzających do kontrolowania i ograniczania emisji gazów cieplarnianych na terenie UE. Pakiet zakłada redukcję o 20% emisji gazów cieplarnianych w UE w stosunku do roku 1990, 20% udział energii odnawialnej w zużyciu energii ogółem w 2020 r. (dla Polski wskaźnik wynosi tu 15%), 20% wzrost efektywności energetycznej do 2020 r.

Cele pakietu są w bardzo ograniczony sposób związane z celami projektu planu miejscowego. Nie przewidziano tu realizacji obiektów związanych istotnie ze wzrostem (bądź spadkiem) udziału OZE w zużyciu energii, ani też powiązań z technologiami zwiększania efektywności energetycznej. Kwestią wspólną jest natomiast emisja gazów cieplarnianych z transportu, pośrednio powiązania z rozwojem infrastruktury drogowej.

## ***Strategiczny plan adaptacji dla sektorów i obszarów wrażliwych na zmiany klimatu do roku 2020 z perspektywą do roku 2030***

Pierwszy dokument strategiczny, który bezpośrednio dotyczy kwestii adaptacji do zachodzących zmian klimatu.

Głównym celem SPA2020 jest zapewnienie zrównoważonego rozwoju oraz efektywnego funkcjonowania gospodarki i społeczeństwa w warunkach zmieniającego się klimatu. W dokumencie wskazano priorytetowe kierunki działań adaptacyjnych, które należy podjąć do 2020 roku w najbardziej wrażliwych na zmiany klimatu obszarach, takich jak: gospodarka wodna, rolnictwo, leśnictwo, różnorodność biologiczna, zdrowie, energetyka, budownictwo i gospodarka przestrzenna i obszary zurbanizowane, transport, obszary górskie i strefy wybrzeża.

Celem powiązaniem z realizacją dokumentu jest skuteczna adaptacja do zmian klimatu na obszarach wiejskich. Ze względu na prowadzoną działalność rolniczą, tereny te są szczególnie wrażliwe na zmiany klimatu. Fakt ten wskazuje na konieczność podjęcia działań adaptacyjnych zarówno w odniesieniu do ochrony ludności w sytuacjach kryzysowych jak i niezbędnych dostosowań w produkcji rolniczej i rybackiej.

Z perspektywy projektowanego dokumentu wyjątkowo istotny jest również kierunek działań 1.5 – adaptacja do zmian klimatu w gospodarce przestrzennej i budownictwie. Wskazuje on działania konieczne do przygotowania polskiej przestrzeni do nowych uwarunkowań klimatycznych i zjawisk z nimi związanych. Ich proponowany zakres obejmuje objęcie całego kraju skutecznym systemem planowania przestrzennego zapewniającego właściwe i zrównoważone wykorzystanie terenów, z uwzględnieniem narzędzi informatycznych. Jednocześnie, w sektorze budownictwa konieczne będzie uwzględnienie potencjalnego oddziaływania zjawisk ekstremalnych spowodowanych zmianami klimatu.

Realizacja tych działań w kontekście projektu planu miejscowego polegała na:

- przeznaczeniu terenów i rozmieszczeniu infrastruktury w oparciu o dokument planistyczny realizujący politykę gminy wyrażoną w studium,
- określenie przydatności terenów do planowanego przeznaczenia w oparciu o opracowanie ekofizjograficzne i rozważenie wystąpienia zjawisk ekstremalnych, które mogłyby zagrażać przyszłemu funkcjonowaniu obiektów i elementów infrastruktury,
- wprowadzeniu rozwiązań ograniczających możliwość uszkodzenia budowli wynikających z nasilenia niekorzystnych zjawisk pogodowych.

### **Opracowanie ekofizjograficzne**

Celem opracowania ekofizjograficznego gminy Bielsk Podlaski jest zapewnienie warunków utrzymania równowagi przyrodniczej i racjonalnej gospodarki zasobami środowiska oraz zachowanie prawidłowych proporcji przy przeznaczaniu terenów na poszczególne cele i przy określaniu zadań powiązanych z ich zagospodarowaniem, pozwalające na zachowanie lub przywrócenie na nich równowagi przyrodniczej i prawidłowych warunków życia. Dokument rozpoznaje cechy poszczególnych elementów przyrodniczych i ich wzajemne powiązania oraz ocenia warunki i funkcjonowanie środowiska przyrodniczego (abiotycznego i biotycznego) głównie pod kątem określenia (wskazania) naturalnych predyspozycji do kształtowania struktury funkcjonalno-przestrzennej obszaru gminy oraz możliwości rozwoju i ograniczeń dla różnych rodzajów użytkowania i form zagospodarowania terenu.

Opracowanie określa podstawową strukturę przestrzenną gminy, której elementy to:

- tereny predysponowane do pełnienia funkcji przyrodniczych,
- tereny predysponowane do pełnienia funkcji gospodarczych z ograniczeniami w sposobie użytkowania terenu,
- tereny predysponowane do pełnienia funkcji gospodarczych bez większych ograniczeń.

Obszar dla którego sporządzany jest plan miejscowy leży w kilku rejonach warunków ekofizjograficznych:

- Tereny o przeciętnych walorach przyrodniczych:
  - korzystne warunki gruntowo-wodne do lokalizacji zabudowy,
- Tereny o niskich i przeciętnych walorach przyrodniczych, wskazane do przeznaczenia pod funkcje gospodarcze w pierwszej kolejności:
  - Korzystne warunki gruntowo-wodne dla lokalizacji zabudowy,
  - Trudne i bardzo trudne warunki posadowienia obiektów budowlanych, w podłożu występują nawodnione i plastyczne grunty pylaste, ilaste oraz drobnoziarniste, lokalnie grunty organiczne. Wskazane pozostawienie terenów w dotychczasowym użytkowaniu rolniczym.



Opracowanie ekofizjograficzne stanowiło punkt wyjścia przy pracach nad projektem planu i określeniu kierunków przeznaczenia terenu. Dokument pozwolił również na wstępną identyfikację obszarów najbardziej korzystnych dla uzupełnień zabudowy.

Nie wskazano tu występowania roślin, zwierząt lub grzybów objętych ochroną gatunkową.

### ***Program ochrony środowiska dla Gminy Bielsk Podlaski do roku 2020***

Celami realizacji programu ochrony środowiska są: poprawa stanu i ochrona środowiska przy jednoczesnym zapewnieniu rozwoju społeczno-gospodarczego. Po przeprowadzeniu analizy stanu środowiska, autorzy dokumentu wyznaczyli cele oraz określili zadania, których realizacja przełoży się na poprawę stanu środowiska w gminie.

Wypracowane w programie cele to poprawa jakości powietrza i poprawa jakości wód powierzchniowych i podziemnych.

Związek między głównymi celami dokumentu (poprawą stanu i ochroną środowiska) a projektem planu miejscowego polegał na takim przeznaczeniu terenów i określeniu zasad ochrony, aby jego wprowadzenie w życie nie wiązało się z wystąpieniem silnych oddziaływań na komponenty środowiska i jego degradacją oraz ograniczało oddziaływania na ludzi.

### ***Studium uwarunkowań i kierunków zagospodarowania przestrzennego gminy Bielsk Podlaski***

Studium uwarunkowań i kierunków zagospodarowania przestrzennego jest podstawowym dokumentem określającym ogólną politykę przestrzenną gminy oraz zasady zagospodarowania. Ma charakter aktu kierownictwa wewnętrznego i chociaż nie stanowi prawa miejscowego, wiąże władze gminy przy sporządzaniu planów miejscowych.

Na terenie Gminy Bielsk Podlaski obowiązuje Studium uwarunkowań i kierunków zagospodarowania przestrzennego uchwalone Uchwałą Nr XXV/139/97 Rady Gminy Bielsk Podlaski z dnia 15 listopada 1997 r., zmienione uchwałami Rady Gminy Bielsk Podlaski: Nr XVII/87/08 z dnia 16 kwietnia 2008 r. i Nr XXIV/155/2017 z dnia 27 kwietnia 2017 r.

Jest to dokument, w którym w sposób syntetyczny zebrano najważniejsze informacje dotyczące gminy i określono perspektywiczne kierunki i politykę zagospodarowania przestrzennego. Miejscowe plany zagospodarowania przestrzennego opierają się na ustaleniach zawartych w studium i nie mogą naruszać jego ustaleń. Studium nie jest natomiast dokumentem wiążącym przy wydawaniu decyzji o warunkach zabudowy.

Według intencji władz, rozwój gminy przebiegać powinien tak, aby zapewnić właściwe wykorzystanie przestrzeni oraz kształtowanie struktury przestrzennej w sposób umożliwiający wykorzystanie walorów gminy przy jednoczesnym zachowaniu wartości środowiska przyrodniczego i dziedzictwa kulturowego oraz rozwoju gospodarczego i poprawie jakości życia mieszkańców. Realizacja tego założenia polegać ma na osiągnięciu celów odnoszących się do poszczególnych aspektów rozwojowych i zasobów, w tym środowiska przyrodniczego.

Dla obszaru objętego miejscowym planem zagospodarowania przestrzennego Studium uwarunkowań i kierunków zagospodarowania przestrzennego wyznaczono następujące kierunki zagospodarowania:

- MN – obszary rozwoju zabudowy mieszkaniowej jednorodzinnej: kierunki rozwoju: (a) podstawowy – zabudowa mieszkaniowa jednorodzinna, (b) uzupełniający – zabudowa usługowa, tereny zieleni urządzonej, placów zabaw itp., (c) dopuszczalny – zabudowa zagrodowa, zabudowa rekreacyjna, nieuciążliwa działalność produkcyjna, rzemieślnicza.
- R – rola: kierunki rozwoju: funkcje upraw polnych i użytków zielonych oraz wszystkiego rodzaju upraw i hodowli zwierząt, zaliczanych do działów produkcji rolnej w przepisach odrębnych; dopuszcza się lokalizację obiektów i urządzeń służących produkcji rolnej; zachowuje się istniejące urządzenia melioracji wodnej oraz dopuszcza się budowę nowych.

Dodatkowo na terenie planu przewidziano realizację projektowanej drogi ekspresowej S19 (odcinek zbieżny dla wariantów 1 i 2).

Ustalenia zawarte w projekcie dokumentu wpisują się w wyznaczone kierunki wyznaczone w Studium uwarunkowań i kierunków zagospodarowania przestrzennego gminy Bielsk Podlaski.

***Program ochrony środowiska przed hałasem dla terenów położonych w województwie podlaskim poza aglomeracjami, wzdłuż dróg o natężeniu ruchu powyżej 3 000 000 pojazdów rocznie, których eksploatacja powoduje ponadnormatywne oddziaływanie akustyczne określone wskaźnikami  $L_{DWN}$  i  $L_N$***

Głównym celem Programu jest wskazanie kierunków i działań, których konsekwentna realizacja spowoduje dostosowanie hałasu do poziomu dopuszczalnego na terenach, na których nastąpiły przekroczenia obowiązujących norm. Dokument wskazuje również kierunki działań mające na celu zapobieganie powstawaniu nowych rejonów konfliktów akustycznych.

Program nie obejmuje odcinków istniejących dróg objętych planem miejscowym. Niemniej cele dokumentu istotne będą w kontekście projektowanego fragmentu drogi S19 wprowadzonego do opracowania.

Program proponuje szereg rozwiązań ograniczających oddziaływania na klimat akustyczny, w tym:

- prowadzenie przeglądów stanu nawierzchni drogowej,
- kontrola przestrzegania przepisów odnośnie dopuszczalnej prędkości,
- uwzględnianie zasad kształtowania przestrzeni w otoczeniu drogi dla nowotworzonych planów zagospodarowania przestrzennego,
- wymiana nawierzchni na nawierzchnię o zredukowanej hałaśliwości.

W kontekście projektowanego dokumentu najważniejszym zadaniem jest *uwzględnienie zasad kształtowania przestrzeni w otoczeniu drogi dla nowotworzonych planów zagospodarowania przestrzennego*. Minimalizowanie istniejących i uniknięcie przyszłych przekroczeń poziomów hałasu w środowisku jest jednym z głównych celów projektowanego planu miejscowego.

## **2. Informacje o metodach zastosowanych przy sporządzaniu prognozy**

Prognoza oddziaływania na środowisko sporządzona została dla projektu miejscowego planu zagospodarowania przestrzennego gminy Bielsk Podlaski, który obejmuje część gruntów wsi Augustowo (obszar 5).

Prognozę oddziaływania na środowisko sporządzono na podstawie uchwały Nr VII/52/2019 z dnia 26 kwietnia 2019 roku i opracowano zgodnie z art. 51, 52 i art. 53 ustawy z dnia 3 października 2008 r. o udostępnianiu informacji o środowisku i jego ochronie, udziale społeczeństwa w ochronie środowiska oraz ocenach oddziaływania na środowisko tj. procedury określonej w Dziale IV wyżej wymienionej ustawy.

Zakres i stopień szczegółowości niniejszego opracowania został uzgodniony przez:

- Państwowego Powiatowego Inspektora Sanitarnego w Bielsku Podlaskim pismem znak: NZ.4462.6.2019 z dnia 13.11.2019 r.
- Regionalnego Dyrektora Ochrony Środowiska w Białymstoku pismem znak: WPN.411.1.55.2019.AR z dnia 21.11.2019 r.

W prognozie uwzględniono informacje zawarte w dostępnych dokumentach i opracowaniach oraz programach zawierających zadania służące do realizacji celów ponadlokalnych na obszarze objętym planem miejscowym. Do oceny relacji między człowiekiem a środowiskiem zastosowano głównie metodę analityczno-porównawczą. Do określenia stanu środowiska wykorzystano materiały archiwalne uzupełnione i zaktualizowane na podstawie informacji udostępnianych przez organy administracji oraz analiz kartograficznych i rozpoznania terenowego.

Prognoza podzielona została na rozdziały odpowiadające zakresowi określone w ustawie z dnia 3 października 2008 r. o udostępnianiu informacji o środowisku /.../. W związku z tym w strukturze dokumentu wydzielić można trzy zasadnicze części. Pierwsza z nich ma charakter informacyjny i przybliża ustalenia przedmiotowego planu, jego cele i powiązania z innymi dokumentami. Część druga zawiera identyfikację najistotniejszych uwarunkowań przyrodniczych występujących na obszarze objętym opracowaniem oraz rozpoznanie oddziaływań, jakie mogą się pojawić wskutek realizacji planu miejscowego. W części trzeciej przedstawiono rozwiązania mające na celu zapobieganie bądź ograniczanie zidentyfikowanych presji oraz rozwiązania alternatywne do tych opisanych w dokumencie.

Prognoza wykonywana była równocześnie z pracami nad projektem dokumentu.

### **3. Propozycje dotyczące przewidywanych metod analizy skutków realizacji postanowień projektowanego dokumentu oraz częstotliwości jej przeprowadzania**

Obowiązek prowadzenia oceny zmian w zagospodarowaniu przestrzennym gminy określony jest w prawodawstwie (raz w czasie jednej kadencji – art. 32 ustawy o planowaniu i zagospodarowaniu przestrzennym). Powiązanie monitoringu zagospodarowania przestrzennego na szczeblu lokalnym (a więc również monitoringu stanu realizacji planu miejscowego) z odpowiednimi elementami państwowego monitoringu środowiska pozwoli także na ocenę wpływu realizacji dokumentu na środowisko. Punktem wyjścia dla takiego opracowania powinny być informacje na temat istniejącego stanu środowiska na terenie dla którego opracowywany jest dokument, przedstawione w niniejszej prognozie.

Ustawowo narzucona procedura umożliwia ocenę rozwoju przestrzennego, jak również stałą kontrolę oddziaływania realizacji postanowień dokumentów planistycznych na środowisko. Daje to możliwość dynamicznego przeciwdziałania procesom, których rezultaty są inne niż wstępnie założono.

Konieczne jest zatem przeprowadzanie stałego monitoringu podstawowych elementów środowiska, który pozwoli określić tendencje zmian i ułatwi określenie dalszych kierunków ochrony. Takiej analizie powinny podlegać:

- stan zagospodarowania terenów dla których sporządzono plan, w tym realizacja jego postanowień,
- stan elementów środowiska przyrodniczego (dotrzymanie norm poziomów hałasu, stan i jakość wód powierzchniowych oraz podziemnych, zanieczyszczenie gleb),
- wyposażenie terenów w urządzenia infrastruktury technicznej zmniejszające presję na środowisko.

Regularny monitoring w zaproponowanym zakresie pozwoli na śledzenie zmian w zagospodarowaniu przestrzennym i towarzyszącym mu przemianom środowiska. Zestawienie powyższych wskaźników dla badanego okresu powinno być opatrzone wnioskami dotyczącymi realizacji postanowień planu i uwagami w zakresie wystarczalności zapisów dokumentu do regulacji niekorzystnych procesów występujących w środowisku. W przypadku wystąpienia braków lub nieścisłości, zaobserwowane zagadnienia wymagające regulacji powinny zostać niezwłocznie wprowadzone do dokumentu.

#### **4. Informacje o możliwym transgranicznym oddziaływaniu na środowisko**

Ze względu na lokalizację terenów dla których sporządzany jest plan miejscowy oraz ich ograniczony przestrzenny zasięg, wyklucza się możliwość transgranicznego oddziaływania na środowisko.

#### **5. Streszczenie w języku niespecjalistycznym**

Prognoza oddziaływania na środowisko sporządzona została dla projektu miejscowego planu zagospodarowania przestrzennego części gruntów położonych w obrębie wsi Augustowo dla obszaru 5, obejmującego wschodnią część gruntów miejscowości sąsiadującą bezpośrednio z granicą miasta Bielsk Podlaski. Dokument dotyczy określenia zagospodarowania w otoczeniu węzła projektowanej drogi ekspresowej. Na obszarze objętym projektem planu wyznaczono tereny, którym przypisano symbole:

- **MN** – zabudowa mieszkaniowa jednorodzinna;
- **U** – zabudowa usługowa;
- **RM** – zabudowa zagrodowa;
- **R** – tereny rolnicze;
- **KD** – drogi publiczne;
- **KDW** – drogi wewnętrzne;

Tereny będące przedmiotem opracowania zlokalizowane są w centralnej części gminy, w sąsiedztwie miasta Bielsk Podlaski, na gruntach wsi Augustowo. Obejmują obszar pozostający w użytkowaniu rolnym, z pojedynczymi zabudowaniami podmiejskimi. Opracowaniem objęty jest teren o powierzchni ok. 32,2 ha.

Obszar planu cechuje się łagodną rzeźbą z uwagi na umiejscowienie w obrębie płynnie przechodzących po sobie form geomorfologicznych. Różnica wysokości nie przekracza 10 m. Teren obniża się w kierunku południowym, ku dolinie rzeki Lubki. W podłożu dominują piaski i żwiry. Przykryte są warstwą gleby: płowej oraz czarnych ziem. W granicach planu położone są 3 sztuczne zbiorniki wodne, a teren oddalony jest od koryta rzeki Lubki o ok. 40 m. Wody podziemne piętra użytkowego są dobrze izolowane od

zanieczyszczeń z powierzchni ziemi. Przeważa tu rolnicze użytkowanie gruntu, choć punktowo pojawia się zabudowa mieszkaniowa. W pokryciu terenu największe powierzchnie zajmują w dalszym ciągu grunty orne. Roślinność jest uboga, dominują uprawy, trawy, zioła, chwasty i roślinność ogrodów. Tereny otwarte służą drobnym ptakom jako miejsce zdobywania pokarmu. Obszar ten nie stanowi jednak obszaru wyjątkowo cennego dla lokalnej fauny. Występowanie większych ssaków jest przypadkowe, nie stwierdzono tu także terenów lęgowych ptaków objętych ochroną gatunkową.

Na terenie objętym miejscowym planem zagospodarowania przestrzennego nie występują obiekty i obszary objęte ochroną prawną. Najbliżej położona powierzchniowa forma tego typu, obszar Natura 2000 **Murawy w Haćkach**, oddalona jest o ponad 4,5 km.

W obecnym stanie wartość przyrodnicza omawianego obszaru jest bardzo niska. Brak realizacji dokumentu nie spowoduje jednocześnie przemian środowiska naturalnego.

Do najważniejszych problemów ochrony środowiska istotnych z punktu widzenia realizacji projektowanego dokumentu zaliczono m.in. oddziaływanie na środowisko wodno-gruntowe, konieczność utrzymania normatywów w zakresie poziomów hałasu oraz niedostateczny poziom czystości jcw, w zlewni w której znajduje się obszar planu.

Najistotniejsze oddziaływania wymienione w prognozie związane są z realizacją i funkcjonowaniem części drogi ekspresowej, w szczególności w wyniku emisji zanieczyszczeń i hałasu. Pozostałe oddziaływania negatywne będą miały w większości lokalny charakter, część z nich ustanie po zakończeniu etapu realizacyjnego.

Nie stwierdzono jednocześnie wystąpienia ryzyka oddziaływania na bioróżnorodność oraz położone najbliżej obszary Natura 2000. Plan nie ingeruje w tereny pełniące funkcję korytarzy ekologicznych i siedliska zwierząt objętych ochroną gatunkową.

Zidentyfikowane oddziaływania będą miały w większości lokalny zasięg ze względu na stosunkowo korzystne uwarunkowania i przystosowanie terenu do pełnionej funkcji. Pozostałe będą zniwelowane poprzez zastosowanie działań zapobiegających, zawartych w projekcie planu. Do najważniejszych z nich należą:

- ochrona doliny rzeki Lubki poprzez utrzymanie krajobrazu otwartego na terenie przyległym,
- określenie nieprzekraczalnych linii zabudowy i nieprzekraczalnych linii zabudowy mieszkaniowej – co pozwala na ograniczanie ryzyka wystąpienia ponadnormatywnych oddziaływań na klimat akustyczny i kształtowanie ładu przestrzennego,
- przyjęcie wskaźników określających minimalny udział powierzchni biologicznie czynnych, co ogranicza uszczelnienie powierzchni i zwiększa retencję,
- założenie zastąpienia linii napowietrznej technologią kablową,
- ustalenia dotyczące kształtowania ładu przestrzennego polegające na określeniu dopuszczalnych form i kolorystyki nowych budynków, rodzaju ogrodzeń i nośników reklamowych.

Pod uwagę nie były brane inne, alternatywne rozwiązania - przede wszystkim z powodu wykluczenia wystąpienia znaczących negatywnych oddziaływań na obszary sieci Natura 2000, inne obszary i obiekty chronione, środowisko przyrodnicze oraz zdrowie ludzi

oraz konieczność zachowania zgodności ze studium gminy i projektem technicznym drogi ekspresowej.

## 6. Istniejący stan środowiska oraz potencjalne zmiany tego stanu w przypadku braku realizacji projektowanego dokumentu

Do opisu istniejącego stanu środowiska (a także wskazania potencjalnych zmian jego stanu w przypadku braku realizacji projektowanego dokumentu) wykorzystane zostały informacje zawarte w dostępnych dokumentach i opracowaniach, programach, źródłach kartograficznych, rejestrach i danych monitoringowych, których wykaz umieszczono na końcu niniejszego opracowania. Wyniki prac wykorzystano w niniejszym dokumencie do opisu stanu środowiska, a także przy prognozowaniu potencjalnych oddziaływań będących efektem realizacji projektu planu.

### **Położenie geograficzne**

Miejscowy plan zagospodarowania przestrzennego sporządzany jest dla terenu położonego w gminie Bielsk Podlaski na gruntach wsi Augustowo. Obejmuje jej wschodni fragment i sąsiaduje bezpośrednio z granicą miasta Bielsk Podlaski. Przez centralną część obszaru planu przebiega droga wojewódzka nr 659 łącząca Bielsk Podlaski z Wyszkami. Teren zajmuje łączną powierzchnię około 32,2 ha.



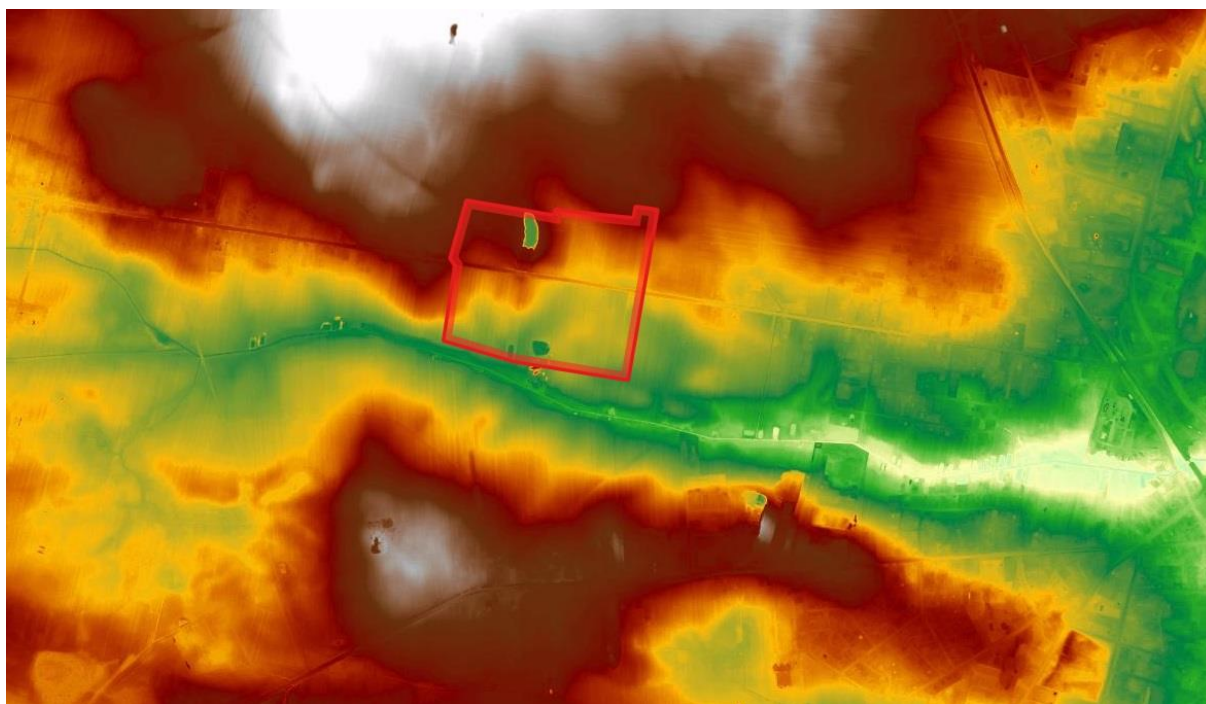
Ryc.1. Zasięg planu i jego położenie względem miasta Bielsk Podlaski, ortofotomapa (źródło: Geoportal)

Biorąc pod uwagę podział fizyczno-geograficzny Polski oparty na opracowaniu J. Kondrackiego, gmina zlokalizowana jest w większości w mezoregionie Równina Bielska. Jest on południowo-wschodnią częścią makroregionu Nizina Północnopolaska, podprovincji Wysoczyzny Podlasko - Białoruskie, prowincji Niż Wschodniobałtycko – Białoruski, oraz megaregionu Niż Wschodnioeuropejski. W jednostce tej zlokalizowane są również

przedmiotowe tereny. Skrajna, północna część gminy leży natomiast w mezoregionie Dolina Górnej Narwi.

### **Ukształtowanie terenu**

Ukształtowanie terenów objętych opracowaniem, tak jak pozostałej części Równiny Bielskiej, jest wynikiem procesów związanych ze zlodowaceniem środkowo-polskim i bałtyckim oraz procesami zachodzącymi w holocenie. Teren stanowi lekko pofalowany obszar moreny dennej. Wznosi się od 125 do 170 m n.p.m. i jest powcinany płytkimi dolinkami lewych dopływów Narwi, Białej, Orlanki i Łoknicy.



Ryc.2. Rzeźba terenu – dynamiczny model hipsometrii ISOK (źródło: Geoportal)

Teren opracowania położony jest w obrębie kilku form ukształtowania terenu o różnej genezie. Jego północna, wyniesiona część obejmuje fragment wysoczyzny wodnolodowcowej. Południowy fragment położony nieco niżej leży w obrębie równiny zastoiskowej. Obie te formy cechują się bardzo małą dynamiką. Utworzone zostały przez wody lodowcowe. Teren obniża się w kierunku południowym, ku lekko zaznaczającej się w terenie dolince rzeki Lubki.

Rzeźba obszaru jest łagodna. Wysokość terenu zawiera się w przedziale od 151 m n.p.m. w szczytowej części wysoczyzny na północy do 142 m n.p.m. w sąsiedztwie Lubki. Niekorzystne procesy geodynamiczne nie występują. Rzeźba jest ustabilizowana.

Antropogenicznymi formami są sztuczne zbiorniki wodne, rowy melioracyjne i nasypy drogi wojewódzkiej.

### **Budowa geologiczna oraz złoża naturalne**

Obszar gminy pod względem tektonicznym znajduje się w większości w obrębie obniżenia Podlaskiego. Północny skraj gminy położony jest w granicach wyniesienia Mazursko-Suwalskiego. Obie jednostki wchodzi w skład platformy wschodnioeuropejskiej. Skały krystaliczne zalegają na głębokości 800 m i zaścietane są kolejnymi pokrywami

osadowymi. Dla kształtowania terenu opracowania istotny był okres zlodowacenia Warty podczas którego naniesiony został materiał budujący sąsiednie wysoczyzny, a procesy fluwioglacjalne wyrzeźbiły doliny wykorzystywane dziś przez rzeki, m.in. przez Białą.

Ostatnie zlodowacenie, którego zasięg nie objął tej części kraju, miało niewielki wpływ na kształtowanie obszaru opracowania. Rzeźba od tego okresu była stopniowo wypłycana i zrównywana. W holocenie zagłębienia i dolinki wypełniane były osadami mineralnymi i organicznymi, wtedy też formowały się terasy zalewowe.

Zdecydowaną większość terenu opracowania budują piaski i żwiry wodnolodowcowe. Na skrajnym południowym fragmencie występują mułki, ropy i piaski wytopiskowe i zastoiskowe, a w części wschodniej piaski humusowe.

Na obszarze opracowania nie udokumentowano złóż surowców naturalnych. Najbliżej położone złoża obejmują kompleks sześciu odrębnych obszarów wydobywania kruszywa naturalnego „Augustowo”, oddalone o ok. 0,5 km w kierunku północnym.

### **Gleby**

Wg podziału województwa podlaskiego na regiony glebowo-rolnicze, gmina Bielsk Podlaski leży w obrębie Bielsko-Drohnickiego regionu glebowo-rolniczego, cechującego się dobrą rolniczą jakością gleb. Jest to jeden z powodów obecnego charakteru tego rejonu, ukierunkowanego na produkcję rolną i o stosunkowo niskiej lesistości.

Gleby gminy wykształcone zostały z osadów plejstoceniowych i holoceniowych. Skale macierzystą stanowią osady lodowcowe, zastoiskowe, wodnolodowcowe, rzeczne i bagienne.

Gleby terenu opracowania nie cechują się dużą zmiennością. Ich rodzaj związany jest formami podłoża i budującym je materiałem. Część gleb została przekształcona do gleb antropogenicznych i utraciła swoją przydatność rolniczą.

Zgodnie z mapą glebowo-rolniczą na terenie opracowania dominują wyraźnie gleby płowe. W centralnym pasie przebiegającym z północy na południe występują gleby brunatne kwaśne, a na skrajnych południowych fragmentach – zdegradowane czarne ziemie. Są to utwory średnio żyzne i dobre.

### **Wody powierzchniowe/jednolite części wód powierzchniowych**

Gmina położona jest w dorzeczu Wisły i w większości w zlewni Narwi. Narew przecina gminę w jej północnej części. Jej główne dopływy to Orlanka, Łoknica i Strabelka. Z terenem opracowania sąsiaduje natomiast Lubka, niewielki dopływ rzeki Białej, która prowadzi wody do Orlanki. Do cieków doprowadzane są rowy melioracyjne zbierające wody z okolicznych pól. Koryto Lubki zostało w całości uregulowane i udrożnione. Oddalone jest ono o ok. 40 metrów od krawędzi planu. Występują tu również trzy sztuczne zbiorniki wodne o powierzchniach 0,19 ha, 0,16 ha i 0,07 ha. Towarzyszą one zabudowie mieszkaniowej i działalności gospodarczej. Oddalone są od drogi wojewódzkiej o ok. 100-200 m.

Problemy jakości wód powierzchniowych mogą być związane z wpływem powierzchniowym zanieczyszczeń z otaczających doliny rzeczne pól, powstających wskutek postępującej chemizacji rolnictwa oraz zrzutem zanieczyszczeń.



Wyposażenie w infrastrukturę obsługującą gospodarkę wodno-ściekową jest na terenie samej gminy niskie. W 2018 r. 84,8% mieszkańców korzystało z sieci wodociągowej, a z sieci kanalizacyjnej zaledwie 15,4%. Presja wywierana na wody powierzchniowe jest w dalszym ciągu silna, choć odsetek korzystających z sieci powoli rośnie (w 2015 r. 82,5% mieszkańców korzystało z wodociągów, a 9,4% z kanalizacji). Przypuszcza się, że jest to główne źródło zanieczyszczeń wód powierzchniowych (obok zrzutu ścieków z Bielska Podlaskiego).

Ścieki socjalno-bytowe zbierane są z niektórych terenów gminy systemem kanalizacji sanitarnej i doprowadzane do oczyszczalni ścieków zarządzanej przez Przedsiębiorstwo Komunalne w Bielsku Podlaskim. Z terenów nieskanalizowanych nieczystości płynne są dostarczane taborem asenizacyjnym do punktu zlewnego zlokalizowanego na oczyszczalni ścieków. W gminie funkcjonuje biologiczna oczyszczalnia ścieków (m. Łubin Kościelny).

Obszar opracowania położony jest w zlewni rzecznej jednolitej części wód powierzchniowych (JCWP) RW200017261449 **Biała**.

Ocena jakości wód w JCWP Biała (reprezentatywnym punktem pomiarowo-kontrolnym JCWP jest Biała - ujście Hryniewiczze Duże) przeprowadzona przez WIOŚ wykazała:

- Przeprowadzona w 2016 r. klasyfikacja stanu chemicznego wykazała stan dobry oraz umiarkowany stan ekologiczny (w punkcie pomiarowym Hryniewiczze Duże);
- W 2017 r.:
  - nie planowano badań elementów biologicznych będących podstawą wykonania oceny stanu ekologicznego. Wyliczona wartość średnioroczna dla tego wskaźnika mieściła się w wartości dopuszczalnej dla stanu dobrego.
  - wykonano nie pełen wymagany rozporządzeniem zakres badań substancji. Ocenę oparto na wynikach badanych w ramach powtórzeń po stwierdzonych w poprzednim cyklu badawczym przekroczeniach, na podstawie monitoringu badawczego WWA wybranych substancji oraz stężeń substancji priorytetowych. Na podstawie uzyskanych wyników określono stan chemiczny jako zły. Przekroczone zostały wartości dopuszczalne dla difenyleterów bromowanych (w biota), fluorantenu (w wodzie), rtęci i jej związków (w biota), benzo (a) pirenu (w wodzie) oraz heptachloru (w biota).
  - Stan wód ze względu na klasyfikację stanu chemicznego określono jako zły.
- W 2018 r. JCWP nie była objęta monitoringiem.

Ramowa Dyrektywa Wodna, której cele środowiskowe mają zapewnić długookresowe, racjonalne gospodarowanie wodami oraz ochronę zasobów wodnych, określa, że do 2015 r. spełniony powinien być warunek osiągnięcia dobrego stanu JCW powierzchniowych i podziemnych. Dla JCWP **Biała** nie udało się wypełnić tego obowiązku. W tym przypadku ustawodawstwo dopuszcza przyjęcie ustępstw, tzw. derogacji. Dla JCWP Biała ze względu na brak możliwości technicznych wskazano przedłużenie osiągnięcia celu do roku 2021 (nie zidentyfikowano presji mogącej być przyczyną występujących przekroczeń wskaźników jakości; konieczne będzie dokonanie szczegółowego rozpoznania przyczyn w celu prawidłowego zaplanowania działań naprawczych).

### ***Wody gruntowe i podziemne***

Wody podziemne występują w dwóch piętrach – trzeciorzędowym o marginalnym wykorzystaniu i czwartorzędowym o znaczeniu użytkowym.

Piętro czwartorzędowe związane jest ściśle z wykształceniem litologicznym osadów plejstoceniowych. Wyróżnić w nim można:

- I poziom wodonośny – bez znaczenia użytkowego, związany jest z osadami aluwialnymi, piaszczystymi, nieciągły, o swobodnym zwierciadle. Zasilany jest z opadów lub przesiąkania
- I poziom międzymorenowy – nieciągły, związany jest z utworami piaszczystymi i żwirowymi,
- II poziom międzymorenowy – poziom o znaczeniu użytkowym, na terenie gminy generalnie posiada ciągłe rozprzestrzenienie, związany z piaskami i żwirami, izolowany od powierzchni serią glin zwałowych, słabo i praktycznie nieprzepuszczalnych (czas pionowej migracji zanieczyszczeń wynosi 200 lat wg Mapy hydrogeologicznej Polski).

Przepływ wód podziemnych w obrębie warstwy następuje w kierunku wschodnim i południowym ku dolinom rzek Lubki i Białej.

Piętro trzeciorzędowe jest użytkowane lokalnie, poza terenem gminy. Jego znaczenie jest marginalne, a rozpoznanie słabe. Utwór ten nie posiada znaczenia w kontekście obszarów dla których sporządzany jest plan.

W dolinach rzek i strumieni gminy występują punkty o zmiennej przepuszczalności z tendencją do stałego zawodnienia.

Wody podziemne należące do zasobów naturalnych, coraz bardziej zagrożone są zanieczyszczeniami z powierzchni ziemi. Teren gminy, jak i obszaru opracowania, położony jest w granicach jednolitej części wód podziemnych PLGW200052. Zgodnie z informacjami zawartymi w Planie gospodarowania wodami na obszarze dorzecza Wisły stan ilościowy i chemiczny JCWPd jest dobry, a ryzyko nieosiągnięcia celów środowiskowych jest niezagrażone.

Monitoring jakości wód podziemnych prowadzi Państwowy Instytut Geologiczny – Państwowy Instytut Badawczy, w sieci otworów obejmujących wszystkie JCWPd na obszarze kraju. Ostatnie badania na terenie powiatu bielskiego przeprowadzono w 2012 roku w oparciu o jeden punkt pomiarowy zlokalizowany w m. Husaki, w którym stwierdzono III klasę jakości wody (wody zadowalającej jakości). Stwierdzono podwyższoną zawartość żelaza geogenicznego oraz obniżoną zawartość tlenu w wodzie podziemnej.

Obecnie na terenie województwa prowadzony jest monitoring wód podziemnych na obszarach bezpośrednio zagrożonych zanieczyszczeniami pochodzącymi ze składowisk. W piezometrach przy składowisku odpadów w Augustowie badanie wskazało, że wartości badanych parametrów zawierają się w granicach klas I-II. Wyjątkiem jest przewodność elektrolityczna właściwa, której wartości wskazywały na I, II i IV klasę.

### **Zanieczyszczenie powietrza**

Ocena stopnia zanieczyszczenia powietrza na terenie woj. podlaskiego dokonywana jest w oparciu o pomiary kontrolne głównych zanieczyszczeń bezpośrednio emitowanych do atmosfery (emisja) oraz badania monitoringowe substancji powstających w atmosferze (imisja). Na terenie „Strefy Podlaskiej”, która obejmuje cały obszar województwa, za wyjątkiem Aglomeracji Białostockiej (a zatem również gminę Bielsk Podlaski), wykazała za rok 2017 przekroczenia normy pyłu PM<sub>2,5</sub> oraz benzo(a)pirenu (klasa C – powyżej poziomu docelowego), natomiast wartości pozostałych zanieczyszczeń zawierały się w granicach poziomów docelowych.

W klasyfikacji ze względu na kryterium: „ochrona roślin”, w 2017 r. nie wystąpiły na terenie województwa strefy z przekroczeniami poziomów dopuszczalnych.

Do oceny jakości powietrza na terenie całego województwa służą również pomiary na potrzeby oceny narażenia ekosystemów. Badania prowadzone są na stacji tła wiejskiego w m. Borsukowizna (gm. Krynki). Wykonywany jest tam pomiar automatyczny dwutlenku siarki, tlenków azotu i ozonu. W 2017 r. stwierdzono przekroczenia poziomów celów długoterminowych dla ozonu dla kryterium „ochrona roślin”.

Najbardziej dokuczliwym źródłem zanieczyszczeń jest trudna do eliminacji emisja niska z domowych kotłowni. Na wysokie poziomy przekroczeń wpływa również emisja napływowa.

### **Roślinność**

Zespołami roślinnymi dominującymi na obszarze opracowania są agrocenozy pól uprawnych oraz roślinność synantropijna towarzysząca zabudowaniom. Są to głównie zbiorowiska traw, roślinność ogrodów (rabaty, szpalery żywotników, trawniki) oraz wstęgowie monokultury upraw i pastwisk. Roślinność wysoka reprezentowana jest jedynie przez nieregularny szpaler drzew przydrożnych. Brak jest tu naturalnych i półnaturalnych zbiorowisk hydrogenicznnych związanych z podmokłościami terenu czy rozlewiskami rzeki. Roślinność ma charakter przeobrażony, charakterystyczny dla terenów rolnych. Nie stwierdzono występowania roślin wymienionych w Rozporządzeniu Ministra Środowiska z dnia 9 października 2014 r. w sprawie ochrony gatunkowej roślin.

### **Zwierzęta**

Teren opracowania nie stanowi terenu istotnego dla fauny. Obecność człowieka ogranicza aktywność dziko żyjących zwierząt.

Występują tu niewielkie ptaki polne, wykorzystujące sezonowe uprawy jako miejsce zdobywania pokarmu, gryzonie i potencjalnie zajęczaki. Aktywność płazów jest bardzo ograniczona z uwagi na względnie niekorzystne warunki siedliskowe i ogranicza się do najbliższego sąsiedztwa sztucznych zbiorników wodnych.

W sąsiedztwie zabudowy częściej obserwowana jest aktywność synantropijnych gatunków ptaków, przyzwyczajonych do obecności człowieka. Są to m.in. gołąb miejski, kawka, wróbel. Istniejące zabudowania wykorzystywane mogą być do gniazdowania przez takie gatunki jak oknówka i kos.

### **Klimat**

Gmina wg podziału Gumińskiego należy do chłodnej dzielnicy podlaskiej. Klimat charakteryzuje się liczbą dni chłodnych poniżej 60, do 138 dni z przymrozkami, pokrywą śnieżną zalegającą 80-87 dni, opadami atmosferycznymi 550-650 mm i okresem wegetacyjnym trwającym 200-210 dni. Generalnie powiedzieć można, że warunki klimatyczne są mało korzystne.

Zgodnie z notowaniami stacji meteorologicznej położonej w sąsiednim Bielsku Podlaskim warunki termiczne cechuje wyraźny kontynentalizm, po stosunkowo ciepłym i trwającym 86 dni lecie, występuje chłodna i długa (109 dni) zima. Przedwiośnie i wiosna trwają 73 dni. Średnie dobowe maksima temperatury przyjmują wartości ujemne od połowy grudnia do końca drugiej dekady lutego, natomiast minima dobowe - od połowy listopada do końca marca.

Średnia roczna wilgotność powietrza wynosi 81%. Maksimum roczne wilgotności stwierdzano w listopadzie, minimum w końcu wiosny i pierwszej połowie lata. Mgły najczęściej występują w październiku i listopadzie przy ogólnej ilości 35 dni średnio w roku.

Średnia częstotliwość burz wynosi 14,7. Burze najczęściej występują w miesiącach letnich (czerwiec, lipiec i sierpień). Średnioroczne zachmurzenie wynosi 6,9 pokrycia nieba, ilość dni pogodnych 26,3 a pochmurnych 150,0. Wiatry najczęściej występują z kierunku południowo-zachodniego. Pokrywa śnieżna zalega 90 dni. Średnia wieloletnia suma opadu atmosferycznego wynosi około 560 mm, z czego na okres wegetacyjny przypada 360 mm<sup>1</sup>.

Klimat gminy cechuje zatem krótki okres wegetacji, długi okres zalegania pokrywy śnieżnej, późne wiosenne i wczesne jesienne przymrozki, maksimum opadów przypadające na okres letni oraz dominacja wiatrów z kierunków zachodnich.

### **Hałas**

Pomiary poziomów hałasu w środowisku przeprowadza WIOŚ w Białymstoku, a od 2019 r. zadanie to należeć będzie do Głównego Inspektora Ochrony Środowiska. W przypadku otoczenia dróg wojewódzkich o natężeniu ruchu powyżej 3 000 000 pojazdów rocznie, jednostką odpowiedzialną za to zadanie jest ponadto Podlaski Zarząd Dróg Wojewódzkich w Białymstoku. DW659 położona w granicach opracowania nie jest jednak objęta monitoringiem – z uwagi na znacznie mniej intensywny ruch pojazdów.

W ostatnich latach nie publikowano danych odnoszących się do gminy Bielsk Podlaski. Źródłami hałasu na badanym terenie są hałas drogowy (umiarkowany, położenie wzdłuż drogi wojewódzkiej o stosunkowo niskim natężeniu ruchu i przy oddaleniu od budynków mieszkalnych o 15-20 m) oraz hałas rolniczy związany z pracą maszyn, odczuwalny w sezonie robót polowych. Są to oddziaływania mało istotne, o ograniczonej uciążliwości.

### **Obszary prawnie chronione i powiązania ekologiczne**

Na terenie opracowania nie występują obszary i obiekty chronione w oparciu o przepisy o ochronie przyrody.

Najbliżej położonym obszarem tego typu jest obszar NATURA 2000 **Murawy w Haćkach** (PLH200015). Stanowią go trzy odrębne enklawy, z których najbliższa oddalona jest o ponad 4,5 km w kierunku północno-wschodnim od przedmiotowych terenów.

Ostoja **Murawy w Haćkach**, położona jest w bezpośrednim sąsiedztwie wsi Haćki. Największa część ostoi przylega do zabudowań wsi od strony południowo-zachodniej, druga obejmuje pagórek kemowy leżący na północny wschód od wsi, tuż przy szosie Bielsk Podlaski - Białystok, a trzecią (położoną najbliżej obszaru opracowania) stanowi grupa niewielkich pagórków otoczonych polami ornymi i łąkami, usytuowana między wsiami Proniewicze i Hryniewicze Duże. Pod względem administracyjnym "Murawy w Haćkach" znajdują się w gminie Bielsk Podlaski. Rzeźba terenu ukształtowała się około 100 000 lat temu, u schyłku zlodowacenia Warty. W szczelinach i zagłębieniach rozpadającego się lądolodu gromadził się materiał, który po całkowitym wytopieniu się lodu dał początek pagórkom kemowym.

Przedmiotem ochrony obszaru Natura 2000 "Murawy w Haćkach" są kwieciste murawy kserotermiczne (6210-3) oraz świeże łąki użytkowane ekstensywnie (6510). W granicach obszaru występują także zarośla jałowcowe (5130), torfowiska zasadowe

---

<sup>1</sup> Strategia Rozwoju Bielska Podlaskiego na lata 2002-2010

o charakterze młak, turzycowisk i mechowisk (7230), łągi wierzbowe, topolowe, olszowe i jesionowe (91E0) oraz populacje i siedliska czerwończyka nieparka *Lycaena dispar* (1060). Flora ostoi w Haćkach liczy przeszło 400 gatunków roślin kwiatowych i paprotników. To ponad 1/4 wszystkich gatunków tych grup występujących w całym północno-wschodnim regionie Polski. Występuje tu także przynajmniej sześć gatunków płazów objętych ochroną ścisłą w Polsce, a także dwa gatunki gadów. Stanowiska łąkowe w granicach ostoi mają m.in. bocian biały, brzegówka, derkacz, dzięcioł czarny, gąsiorek, lerka i przepiórka (Adamowski, Wołkowycki, Grygoruk 2008, Mordań). Fauna ostoi jest jednak poznana niedostatecznie.

Zarządzeniem Nr 1/2013 Regionalnego Dyrektora Ochrony Środowiska w Białymstoku z dnia 11 stycznia 2013 r. ustanowiono **plan zadań ochronnych** dla obszaru Natura 2000 „Murawy w Haćkach”.

Ponadto w odległości ponad 6,5 km na wschód od granicy opracowania przebiega uzupełniający korytarz ekologiczny **KPn-24A Dolina Rzeki Orłanki**. Obszar łączy ze sobą główne korytarze ekologiczne: GKPn-24 Dolina Dolnej Narwi oraz GKPn-2B Puszcza Białowieska – Puszcza Mielnicka i jest fragmentem systemu przyrodniczego przebiegającego przez teren całego województwa oraz łączącego się z siecią krajową. Jego elementy wyodrębnione zostały na podstawie opracowania W. Jędrzejewskiego „Projekt korytarzy ekologicznych łączących Europejską Sieć Natura 2000 w Polsce”. Jej głównym celem jest przeciwdziałanie izolacji obszarów przyrodniczo cennych, umożliwienie migracji zwierząt i roślin w skali Polski i Europy oraz ochrona i odbudowa różnorodności zarówno na obszarach sieci NATURA 2000, jak i innych terenach o dużej wartości przyrodniczej.

Lokalnym połączeniem ekologicznym wskazanym m.in. w opracowaniu ekofizjograficznym, jest dolina rzeki Lubki, która jest dopływem Białej, prowadzącym wody do Orłanki. Tym samym w naturalny sposób łączy się z wyżej wspomnianym korytarzem ekologicznym KPn-24A i jednocześnie kolejnymi elementami systemu ekologicznego województwa.

### ***Potencjalne zmiany stanu środowiska w przypadku braku realizacji projektowanego dokumentu***

W obecnym stanie wartość przyrodnicza omawianego obszaru jest niska, głównie ze względu na istotne przeobrażenia i presje antropogeniczne i cechuje się:

- dopasowaniem przestrzeni do funkcji rolniczej i rozwojem zabudowy typu podmiejskiego,
- oddziaływaniem drogi wojewódzkiej (hałas, drgania, zapylenie),
- małą różnorodnością zbiorowisk roślinnych i ich całkowitym przeobrażeniem,
- niską atrakcyjnością jako siedlisko zwierząt i ptaków,
- średnim i złym stanem wód oraz gleby.

Odstąpienie od realizacji planu miejscowego nie spowoduje nagłych, nieprzewidzianych zmian stanu środowiska. Prognozuje się, że utrzymane zostaną występujące obecnie oddziaływania na gleby i wody związane z funkcją rolniczą.

Do projektu planu wprowadzono przebieg projektowanej drogi ekspresowej S19 przez teren gminy. Nie jest to związane z procesem realizacyjnym inwestycji, ponieważ zezwolenie

udzielane jest na zasadach tzw. specustawy drogowej, a nie w oparciu o plan miejscowy. Tym samym odstępianie od realizacji planu nie oznacza, że droga nie będzie realizowana. Jednakże informacja o jej przebiegu jest wyjątkowo istotna dla właściwego kształtowania zagospodarowania na tym terenie. Pozwoli to przede wszystkim na uniknięcie przyszłych uciążliwości związanych z emisją hałasu poprzez uniemożliwienie wydawania decyzji WZ na terenach sąsiadujących z przyszłym przebiegiem drogi i odsunięcie zabudowy od drogi.

## **7. Stan środowiska na obszarach objętych przewidywanym znaczącym oddziaływaniem**

Rodzaje przedsięwzięć mogących zawsze lub potencjalnie znacząco oddziaływać na środowisko określa Rozporządzenie Rady Ministrów z dnia 10 września 2019 r. w sprawie przedsięwzięć mogących znacząco oddziaływać na środowisko.

Zamierzenia, które mogłyby być realizowane w granicach planu i które podlegają przepisom ww. rozporządzenia związane są z działalnością rolniczą, taką jak chów i hodowla zwierząt czy gospodarowaniem wodą w rolnictwie, a także realizacją zabudowy mieszkaniowej i usługowej. Jednocześnie zakwalifikowanie działalności jako przedsięwzięcia mogącego oddziaływać na środowisko zależeć będzie od jego intensywności lub powierzchni zabudowy. Prawdopodobieństwo ich wystąpienia jest jednak niskie z uwagi na niewielkie rezerwy terenowe i uwarunkowania lokalne.

Do innych zamierzeń tego typu niewątpliwie należeć będzie droga ekspresowa S19, której fragment przebiega przez obszar objęty planem. Inwestycja ta łączyć będzie granicę państwa ze Słowacją w Barwinku, Rzeszów, Lublin, Białystok i Kuźnicę do przejścia granicznego z Białorusią. W swoim ciągu ma ona obejmować również obejście Bielska Podlaskiego. W szerszym ujęciu pełnić będzie funkcję istotnego korytarza transportowego, obecnie nazywanego Via Carpatia.

Z informacji udzielonych przez GDDKiA wynika, że obecnie procedowana jest decyzja o środowiskowych uwarunkowaniach zgody na realizację przedsięwzięcia na odcinku Ploski-Chlebczyn. Z uwagi na zasięg i jego charakter spodziewać się należy, że w związku z jej realizacją wystąpić mogą znaczące oddziaływania na:

- wody – w szczególności przy przejściach przez rzeki o szerokich dolinach, czyli Naraw, Nurzec i Bug, ale także w stosunku do innych cieków (wszystkie warianty drogi przecinają Orlankę), zanieczyszczenia ze spływów drogowych, które mogą dostawać się również do wód podziemnych,
- powierzchnię ziemi – zmiana ukształtowania terenu, zanieczyszczenia gleby,
- powietrze atmosferyczne – zwiększenie emisji zanieczyszczeń emitowanych przez pojazdy,
- klimat akustyczny – pojawi się nowe źródło hałasu drogowego,
- rośliny – zniszczeniu ulegną zbiorowiska roślinne położone w pasie drogowym, w tym możliwa jest utrata cennych siedlisk objętych ochroną w sieci Natura 2000,
- zwierzęta – największym zagrożeniem będzie fragmentacja siedlisk dużych ssaków.

Stan środowiska na obszarze objętym potencjalnym oddziaływaniem drogi, z uwagi na jej znaczną długość, jest bardzo zróżnicowany. Pogorszoną jakość posiada na odcinkach sąsiadujących z jednostkami osadniczymi. Tereny wiejskie cechują się problemami w zakresie chemizacji rolnictwa i gospodarki wodno-ściekowej. Doliny rzeczne i kompleksy leśne w większości zachowują dobry stan, a problemy ochrony środowiska występują tu raczej miejscowo (lub liniowo przy przecięciu z innymi drogami). Przebiegając przez wschodnie województwa inwestycja przecina jedne z rejonów o najwyższej wartości przyrodniczej w skali kraju.

Realizacja drogi poprzedzona będzie administracyjnym postępowaniem, w ramach którego stan środowiska zostanie szczegółowo zbadany, a następnie określone będą uwarunkowania przedsięwzięcia, w tym obostrzenia i niezbędne środki ograniczające negatywne oddziaływania drogi.

## **8. Istniejące problemy ochrony środowiska istotne z punktu widzenia realizacji projektowanego dokumentu, w szczególności dotyczących obszarów podlegających ochronie na podstawie ustawy z dnia 16 kwietnia 2004 r. o ochronie przyrody**

Istniejące problemy ochrony środowiska obejmować mogą takie zagadnienia jak:

- istniejące lokale i ponadlokalne powiązania ekologiczne, których funkcjonowanie może zostać zakłócone,
- występowanie chronionych gatunków grzybów, roślin i zwierząt,
- występowanie cennych siedlisk i ewentualne ich zniszczenie,
- ewentualne naruszenie istniejących stosunków wodnych,
- niski stopień skanalizowania,
- zagrożenia klimatu akustycznego z uwagi na sąsiedztwo zabudowy mieszkaniowej,
- wzrastający poziom zanieczyszczeń komunikacyjnych.

Przedmiotowy teren pozostaje poza obszarami objętymi ochroną przyrody oraz głównymi korytarzami ekologicznymi umożliwiającymi migracje ssaków, a także poza ostojami zwierząt i ptaków. Tym samym realizacja zapisów planu nie będzie miała bezpośredniego wpływu na ich funkcjonowanie. Podczas wizji terenowej na przedmiotowym terenie nie stwierdzono obecności stanowisk chronionych gatunków roślin, zwierząt i grzybów. Teren opracowania jest w znacznym stopniu przeobrażony – nie występują tu cenne, naturalne siedliska przyrodnicze.

Teren opracowania nie obejmuje bezpośrednio doliny rzeki Lubki. Nie prognozuje się zatem wystąpienia problemów ochrony środowiska związanych z utrudnieniem migracji zwierząt w obszarze dolinnym.

Najbliżej położony obszar chroniony Natura 2000 **Murawy w Haćkach** oddalony jest od przedmiotowego terenu o ponad 4,5 km. Z uwagi na wzajemne oddalenie wykluczono ryzyko jakichkolwiek oddziaływań oraz możliwość naruszenia zakazów planu zadań ochronnych.

Obszar opracowania nie stanowi terenu cennego dla fauny. Szata roślinna również nie jest przeszkodą do realizacji planu miejscowego. Przyjęta lokalizacja nie spowoduje bezpośredniego zniszczenia stanowisk chronionych zwierząt, roślin i grzybów ani zajęcia obszarów objętych ochroną.

Niski stopień skanalizowania jest jednym z problemów gminy, nie dotyczy jednak miejscowości Augustowo, posiadającej uzbrojenie w sieć kanalizacyjną. Wszelkie nowe obiekty powstające w obrębie planu mogą być bezpośrednio przyłączane do sieci przebiegającej w pasie drogi wojewódzkiej.

Plan miejscowy będący przedmiotem opracowania obejmuje projektowany węzeł drogi ekspresowej nr 19 w ciągu zachodniej obwodnicy Bielska Podlaskiego. Obecnie na klimat akustyczny oddziałuje przede wszystkim droga wojewódzka przebiegająca wzdłuż miejscowości. Oddziaływanie elektrowni wiatrowych położonych poza terenem opracowania jest bardzo niskie. Odległość przyjęta na etapie projektowym wydaje się być wystarczająca

by niwelować uciążliwości związane z jej funkcjonowaniem na terenach wrażliwych, objętych opracowaniem.

Sytuacja ulegnie zmianie po zakończeniu inwestycji. Z uwagi na sąsiedztwo terenów zabudowy mieszkaniowej, niezbędne jest przyjęcie takich rozwiązań projektowych, które umożliwią dotrzymanie poziomów hałasu zgodnie z obowiązującymi przepisami. Obejmują one odsunięcie budynków mieszkalnych od źródeł hałasu. Sporządzenie planu na obecnym etapie ograniczy powstawanie nieuporządkowanej zabudowy w sposób kolizyjny z projektowaną inwestycją i pozwoli na wdrożenie rozwiązań minimalizujących.

Przez zanieczyszczenia komunikacyjne rozumieć można wszelkie substancje i zjawiska degradujące, wprowadzone do środowiska na skutek transportu. Obejmować mogą wspomniane powyżej kwestie klimatu akustycznego, ale również drgania oraz emisję pyłów, dwutlenku węgla, tlenków azotu, czy związków siarki. Natężenie tych oddziaływań najsilniejsze jest w bezpośrednim sąsiedztwie dróg. Wpływają one degradująco na zdrowie ludzi (spaliny silnikowe zawierają wiele substancji uważanych za kancerogenne). Z uwagi na stale rosnącą popularność tego środka transportu, duża część tych oddziaływań będzie się nasilała. Z drugiej strony stale wdrażane są rozwiązania ograniczające ich dotkliwość, takie jak wprowadzanie stref ruchu samochodów spełniających określone normy spalin, stosowanie filtrów i innych systemów ograniczających emisję (np. rozkład tlenku azotu), a także popularyzacja alternatywnych środków transportu i samochodów elektrycznych.

#### **9. Cele ochrony środowiska ustanowione na szczeblu międzynarodowym, wspólnotowym i krajowym, istotne z punktu widzenia projektowanego dokumentu oraz sposoby, w jakich te cele i inne problemy środowiska zostały uwzględnione podczas opracowywania dokumentu**

Przy opracowywaniu projektu miejscowego planu zagospodarowania przestrzennego miały zastosowanie cele ochrony środowiska określone w następujących aktach prawnych ustanowionych na szczeblu wspólnotowym, krajowym i regionalnym:

**Krajowa Strategia Rozwoju Regionalnego 2030** – to podstawowy dokument strategiczny polityki regionalnej państwa. Określono tu nowy model rozwoju regionalnego Polski. Powinien być on społecznie i terytorialnie zrównoważony, dzięki któremu efektywnie będą rozwijane oraz wykorzystywane miejscowe zasoby i potencjały wszystkich regionów. Celem takiego modelu jest wspomaganie w szczególności obszarów, które nie mogą w pełni rozwinąć swojego potencjału rozwojowego, bo utraciły swoje funkcje społeczno-gospodarcze (np. przestały być miastami wojewódzkimi) przez co stały się mniej odporne na różne zjawiska kryzysowe (np. negatywne skutki procesów demograficznych).

Dokument przedstawia cele polityki regionalnej oraz działania i zadania, jakie do ich osiągnięcia powinien podjąć rząd, samorządy: wojewódzkie, powiatowe i gminne oraz pozostałe podmioty uczestniczące w realizacji tej polityki w perspektywie roku 2030.

Pierwszym celem strategii jest zwiększenie spójności rozwoju kraju w wymiarze społecznym, gospodarczym, środowiskowym i przestrzennym, gdzie wskazano m.in. konieczność przeciwdziałania kryzysom (również w aspekcie środowiskowym). Ponadto w odniesieniu do Polski Wschodniej podkreślono konieczność poprawy stanu środowiska naturalnego, ochrony różnorodności biologicznej jako bazy dla rozwoju sektorów opartych na usługach ekosystemowych, jak również działania na rzecz poprawy jakości życia, które w dłuższej perspektywie mogą wpłynąć na zahamowanie depopulacji.



**Strategia na rzecz Odpowiedzialnego Rozwoju** – jest aktualizacją średniookresowej strategii rozwoju kraju, tj. *Strategii Rozwoju Kraju 2020*. Jest obowiązującym, kluczowym dokumentem państwa polskiego w obszarze średnio- i długofalowej polityki gospodarczej. W Strategii zawarte są rekomendacje dla polityk publicznych. Stanowi ona też podstawę dla zmian w systemie zarządzania rozwojem, w tym obowiązujących dokumentów strategicznych (strategii, polityk, programów). Określa podstawowe uwarunkowania, cele i kierunki rozwoju kraju w wymiarze społecznym, gospodarczym, regionalnym i przestrzennym w perspektywie roku 2020 i 2030. SOR przedstawia nowy model rozwoju – rozwój odpowiedzialny oraz społecznie i terytorialnie zrównoważony.

Środowisko jest obszarem wpływającym na osiągnięcie celów Strategii. Określono tu, że rozwój potencjału środowiska służyć będzie obywatelom i przedsiębiorcom, a także stanowić będzie podstawę rozwoju zrównoważonego terytorialnie.

**Koncepcja Przestrzennego Zagospodarowania Kraju 2030** – najważniejszy dokument dotyczący ładu przestrzennego Polski określający zasady polityki w dziedzinie zagospodarowania przestrzennego w celu efektywnego wykorzystania przestrzeni. Wymienia 6 celów operacyjnych, z których dla ochrony środowiska istotne znaczenie ma cel 4 – Kształtowanie struktur przestrzennych wspierających osiągnięcie i utrzymanie wysokiej jakości środowiska przyrodniczego i walorów krajobrazowych Polski.

Wśród najistotniejszych wyzwań stawianych polityce przestrzennego zagospodarowania kraju wymieniono m.in.:

- zaspokojenie bieżących potrzeb rozwojowych społeczeństwa w drodze najmniejszych konfliktów ekologicznych i społecznych,
- zabezpieczenie możliwości dalszego rozwoju społeczno-gospodarczego w oparciu o zachowane w dobrym stanie zasoby naturalne, kulturowe i lokalne walory środowiska.

Sprostanie powyższym wymaganiom w kontekście zamierzeń określanych w dokumentach planistycznych polegać powinno na identyfikowaniu potrzeb rozwojowych i efektywne gospodarowanie przestrzenią, m.in. poprzez rozmieszczenie terenów rozwojowych w sposób niekolizyjny z cennymi elementami systemu przyrodniczego i jak najmniej uciążliwy dla mieszkańców w miejscach ich zamieszkania.

**Program Ochrony Środowiska Województwa Podlaskiego na lata 2017-2020 z perspektywą do 2024** – celem dokumentu jest stworzenie narzędzia do realizacji polityki ochrony środowiska na terenie województwa podlaskiego. W Programie Ochrony Środowiska Województwa Podlaskiego na lata 2017-2020 z perspektywą do 2024 roku:

- zidentyfikowano najważniejsze walory środowiska naturalnego i zagrożenia w tym, wynikające z zanieczyszczenia środowiska, według modelu: siły sprawcze – presja – stan – wpływ – reakcja, dla poszczególnych obszarów interwencji;
- wskazano cele i kierunki inwestycyjne oraz zadania, zmierzające do poprawy stanu środowiska i zachowania równowagi ekologiczno-społeczno-gospodarczej, zgodnie z wymogami polityki ochrony środowiska i dyrektywami UE;
- oszacowano niezbędne nakłady na inwestycje proekologiczne oraz ustalono priorytety i źródła ich finansowania;

Oceny stanu środowiska dokonano z uwzględnieniem dziesięciu obszarów interwencji, tj.: ochrona klimatu i jakości powietrza, zagrożenia hałasem, pola elektromagnetyczne, gospodarowanie wodami, gospodarka wodno-ściekowa, zasoby

geologiczne, gleby, gospodarka odpadami i zapobieganie powstawaniu odpadów, zasoby przyrodnicze oraz zagrożenia poważnymi awariami.

Dokument określa szereg celów wyznaczonych w oparciu o przeprowadzoną ocenę oraz zapisy dokumentów rządowych i regionalnych:

- Spełnienie wymagań w zakresie jakości powietrza
- Poprawa efektywności energetycznej
- Wzrost wykorzystania energii ze źródeł odnawialnych, jako działania adaptacyjne do zmian klimatu
- Ograniczenie emisji hałasu
- Ochrona przed polami elektromagnetycznymi
- Ograniczanie ryzyka powodziowego i przeciwdziałanie suszy i deficytowi wody, jako adaptacja do zmieniających się warunków klimatycznych
- Racjonalizacja gospodarowania zasobami wodnymi i zapewnienie dobrej jakości wody pitnej
- Poprawa jakości wód powierzchniowych i podziemnych
- Racjonalne i efektywne gospodarowanie zasobami kopalin
- Zapewnienie właściwego sposobu użytkowania powierzchni ziemi
- Racjonalne gospodarowanie odpadami
- Zachowanie różnorodności biologicznej, poprzez przywracanie/utrzymanie właściwego stanu ochrony siedlisk i gatunków
- Adaptacja do zmian klimatu w zakresie zasobów przyrodniczych
- Ochrona krajobrazu naturalnego i kulturowego
- Podnoszenie poziomu świadomości ekologicznej i zainteresowania środowiskiem przyrodniczym
- Zapobieganie poważnym awariom przemysłowym
- Doskonalenie systemu zarządzania kryzysowego
- Monitoring obszarów zagrożonych występowaniem poważnych awarii

Cele programu uwzględnione zostały podczas prac planistycznych, m.in. przy określeniu szczegółowych zasad zagospodarowania terenu. Określając przeznaczenie i funkcje obszaru kierowano się koniecznością racjonalnego gospodarowania przestrzenią. Do dokumentu wprowadzono szereg rozwiązań minimalizujących oddziaływanie, które mogą być skutkiem realizacji projektu planu, a także istniejących presji wywieranych na środowisko.

Z punktu widzenia projektowanego dokumentu głównymi celami ochrony środowiska ustalonymi na szczeblu krajowym i regionalnym są:

- zaspokojenie bieżących potrzeb rozwojowych społeczeństwa w drodze najmniejszych konfliktów ekologicznych i społecznych,
- zachowanie i zrównoważone użytkowanie różnorodności biologicznej na różnych poziomach organizacji,
- działania zmierzające do osiągnięcia i zachowania dobrego stanu wód.

**10. Przewidywane znaczące oddziaływania, w tym oddziaływanie bezpośrednie, pośrednie, wtórne, skumulowane, krótkoterminowe, średnioterminowe i długoterminowe, stałe i chwilowe oraz pozytywne i negatywne, na cele i**

## przedmioty ochrony obszaru NATURA 2000 oraz integralność tego obszaru oraz na środowisko

Realizacja miejscowego planu zagospodarowania przestrzennego ma na celu określenie przeznaczenia terenów – czyli zabudowy mieszkaniowej i funkcji towarzyszących w otoczeniu projektowanego węzła drogi S19 – a także ustalenie zasad zagospodarowania, w tym służących zapobieganiu i minimalizowaniu przyszłych oddziaływań wywołanych realizacją dokumentu oraz oddziaływaniami obiektów położonych poza terenem planu.

Plan miejscowy jest propozycją zagospodarowania otoczenia węzła drogowego, w sąsiedztwie którego studium uwarunkowań i kierunków zagospodarowania przestrzennego przewiduje realizację zabudowy mieszkaniowej.

Obszar opracowania jest obecnie w większości niezainwestowany, choć pojawia się tu realizowana spontanicznie zabudowa podmiejska oraz obiekty działalności gospodarczej. Pozostała część terenu użytkowana jest rolniczo. Tereny dla których sporządzany jest plan miejscowy nie pełnią istotnych funkcji przyrodniczych.

W granicach opracowania nie zlokalizowano powierzchniowych form ochrony przyrody bądź pomników przyrody. W czasie rozpoznania terenowego nie stwierdzono tam również roślin, zwierząt bądź grzybów objętych ochroną gatunkową.

Na północny-zachód od granicy opracowania położony jest obszar NATURA 2000 **Murawy w Haćkach** (PLH200015). Stanowią go trzy odrębne fragmenty, z których najbliższy oddalony jest ponad 4,5 km od najbliższej krawędzi obszaru. Z uwagi na znaczną odległość, realizacja projektu planu nie będzie wiązała się z bezpośrednim oddziaływaniem, w tym zajęciem siedlisk obszaru bądź naruszeniem ustaleń planu zadań ochronnych.

**Przedmiotem ochrony** obszaru są dwa typy siedlisk przyrodniczych. Plan zadań ochronnych obszaru identyfikuje następujące istniejące i potencjalne zagrożenia dla zachowania właściwego stanu ich ochrony.

<b>Przedmiot ochrony Natura 2000</b>	<b>Zagrożenie</b>	<b>Opis zagrożenia</b>
6210 Murawy kserotermiczne	zaprzeszczenie wypasu, sukcesja wtórna i zalesianie, eksploatacja kopaliny, intensyfikacja rolnictwa	procesy zarastania muraw w wyniku ekspansji bylin oraz drzew i krzewów po zaprzestaniu wypasu; zalesienia sztuczne gruntów porolnych; rozkopywanie pagórków kemowych; zmiana użytkowania na grunty orne; wpływ chemikaliów z sąsiedztwa
6510 Niżowe i górskie świeże łąki użytkowane ekstensywnie	intensyfikacja rolnictwa (chemizacja, podsiewanie)	podsiwanie mieszanek wysokoprodukcyjnych traw, intensywne nawożenie, używanie ciężkiego sprzętu itp.

Źródło: Zarządzenie nr 1/2013 regionalnego dyrektora ochrony środowiska w Białymstoku z dnia 11 stycznia 2013 r. w sprawie ustanowienia planu zadań ochronnych dla obszaru Natura 2000 Murawy w Haćkach PLH200015

Realizacja projektu planu nie będzie wiązać się bezpośrednio z powstaniem powyższych zagrożeń z uwagi na utrzymanie przeznaczenia terenu większości obszaru. Kwestie intensyfikacji rolnictwa pozostają poza zakresem przedmiotowym dokumentu,

jednak nawet ewentualna zmiana sposobu prowadzenia działalności rolnej w obrębie planu nie będzie powodować aż tak istotnych konsekwencji z uwagi na charakter i ukształtowanie terenu. Projekt planu nie będzie miał wpływu na **cele działań ochronnych** (dotyczące zachowania bądź przywrócenia powierzchni siedlisk oraz ich stanu) obszaru oraz jego **integralność**, pozostające poza zakresem przedmiotowym i przestrzennym dokumentu.

Oddzielną kwestią jest realizacja drogi ekspresowej S19, której przebieg przez teren gminy wrysowano w projekcie planu. Uwzględnienie jej trasy nie jest jednak związane z procedurą dotyczącą uzyskania zezwolenia na realizację inwestycji (plan nie wyznacza ram do jej realizacji). Zarządca drogi ubiega się o zezwolenie o którym mowa w tzw. specustawie drogowej, które zgodnie z założeniami ustawodawcy nie jest uzależnione od ustaleń dokumentów planistycznych (dopuszczona jest realizacja drogi pomimo niezgodności z planem miejscowym). Wprowadzenie do projektu planu przebiegu fragmentu drogi ekspresowej S19 związane jest z koniecznością wdrożenia ustaleń ograniczających potencjalne negatywne oddziaływanie na tereny sąsiednie, które możliwe są do zapobiegania poprzez wyprzedzające, odpowiednie rozplanowanie przeznaczenia terenu, w tym przede wszystkim obszarów chronionych akustycznie (tzw. strefowanie zabudowy o którym mowa m.in. w Programie ochrony przed hałasem/.../).

W czasie sporządzania niniejszej prognozy rozważane były w dalszym ciągu różne warianty przebiegu trasy przez gminę wiejską Bielsk Podlaski (żaden z nich nie był kolizyjny ze stanowiskami siedlisk przyrodniczych będących przedmiotem ochrony obszaru).

Biorąc pod uwagę powyższe, stwierdzono że realizacja projektu planu nie będzie znacząco oddziaływała na cele, przedmiot ochrony oraz integralność **obszaru NATURA 2000 Murawy w Haćkach**.

Przedstawiona poniżej kwalifikacja przewidywanych oddziaływań na środowisko dotyczy poszczególnych elementów środowiska w zakresie odpowiadającym szczegółowości projektu miejscowego planu zagospodarowania przestrzennego.

#### **Wpływ realizacji planu miejscowego na poszczególne elementy środowiska**

<b>Lp.</b>	<b>Elementy środowiska</b>	<b>Sposób oddziaływania</b>	<b>Ocena skutków oddziaływania</b>
1.	Różnorodność biologiczna	Likwidacja zbiorowisk roślinnych w czasie etapu realizacyjnego zabudowy i infrastruktury technicznej – oddziaływanie dotyczyć będzie przede wszystkim agrocenoz  W granicach opracowania i jego sąsiedztwie nie występują cenne siedliska przyrodnicze, których jakość mogłaby ulec pogorszeniu w wyniku realizacji dokumentu (np. wskutek zmiany stosunków wodnych)	- mało istotne lub brak
2.	Ludzie	- Wprowadzenie nowych źródeł hałasu (droga ekspresowa, drogi lokalne). Jednocześnie proponowane są ustalenia zapobiegające wystąpieniu ponadnormatywnego oddziaływania (uniemożliwienie lokalizacji budynków wrażliwych)	- długookresowe, bezpośrednie

		akustycznie w strefie uciążliwości drogi).  - Pojawienie się nowego źródła zanieczyszczeń powietrza (S19). Problemem pozostaje też niska emisja z istniejącej zabudowy mieszkaniowej i zagrodowej wyposażonej w przestarzałe piece o niskiej efektywności.	<b>- długookresowe lub stałe, pośrednie, negatywne</b>
3.	Zwierzęta	- Teren opracowania nie stanowi obszaru istotnego dla zwierząt. Realizacja zapisów dokumentu nie będzie wiązała się ze zniszczeniem stanowisk cennych gatunków objętych ochroną. Ewentualne oddziaływania mogą wiązać się z uzupełnianiem luk w zabudowie na terenach rolnych, wykorzystywanych przez niewielkie ptaki i gryzonie jako miejsce zdobywania pokarmu.	<b>- mało istotne lub brak</b>
4.	Rośliny	Likwidacja zbiorowisk roślinnych w czasie etapu realizacyjnego zabudowy i infrastruktury technicznej – oddziaływanie dotyczyć będzie jedynie agrocenoz i potencjalnie roślinności przydrożnej.	<b>stałe, bezpośrednie, mało istotne</b>
5.	Jednolite części wód	W kontekście Planu gospodarowania wodami w dorzeczu Wisły oraz działu III ustawy z dnia 20 lipca 2017 r. Prawo wodne:  Wody, jako integralna część środowiska oraz siedlisko dla organizmów, podlegają ochronie, niezależnie od tego, czyją stanowią własność. Celem ochrony wód jest osiągnięcie celów środowiskowych JCW i obszarów chronionych, a także poprawa jakości wód oraz biologicznych stosunków w środowisku wodnym i na terenach podmokłych.  Cele środowiskowe zdefiniowane w planie gospodarowania wodami to osiągnięcie (bądź utrzymanie) dobrego stanu wód do 2015 r. W związku z tym, że dla JCWP terenów opracowania nie udało się osiągnąć zamierzonego celu, w przygotowywanej aktualizacji wyznaczono odstępstwa czasowe.  <b>Oddziaływania związane z realizacją dokumentu obejmują:</b>  - Ryzyko negatywnego oddziaływania na wody gruntowe i powierzchniowe na etapie realizacyjnym przedsięwzięć i pośrednio na skutek funkcjonowania infrastruktury transportowej. Ryzyko zmiany lokalnych stosunków wodnych.  Prawdopodobieństwo zanieczyszczenia środowiska	<b>- bezpośrednio i pośrednie, chwilowe (w czasie realizacji) i długookresowe (w czasie</b>

		<p>wodno-gruntowego ograniczono ustaleniami planu: dot. zasad odprowadzania ścieków komunalnych i przemysłowych oraz wód deszczowych dla nowo realizowanych obiektów.</p> <p>Konieczna jest właściwa organizacja prac, która uniemożliwi przypadki przedostawania się substancji używanych przy budowie do gleby i wód gruntowych.</p>	<b>funkcjonowania)</b>
6.	Powietrze	<p>- Podczas prac realizacyjnych, wywiewu pyłów oraz emisji spalin z samochodów i sprzętu, nastąpi lokalne zanieczyszczenie powietrza. Emisja ta będzie relatywnie niewielka i nie spowoduje uciążliwości dla środowiska przyrodniczego i życia ludzi. Proces ten nie będzie skutkował trwałymi negatywnymi zmianami w środowisku.</p> <p>- Zmiana źródła emisji zanieczyszczeń transportowych po realizacji S19 – przeniesienie ruchu tranzytowego poza miasto będzie miało pozytywne skutki dla klimatu aerosanitarnego w mieście i negatywne dla obszaru gminy, w tym objętego planem miejscowym</p> <p>- Powstawać mogą nowe źródła emisji niskiej (zabudowa mieszkaniowa).</p>	<b>bezpośrednie i pośrednie, czasowe i długookresowe, negatywne w odniesieniu do terenów opracowania</b>
7.	Powierzchnia ziemi	<p>Ingerencja w rzeźbę terenu związana z realizacją zamierzeń określonych w planie będzie w większości bardzo mała. Nie prognozuje się zmiany kierunku spływu powierzchniowego związanego ze zmianami ukształtowania terenu. Presje związane z realizacją S19 wynikać będą z przyjętych rozwiązań technicznych. Zniszczeniu ulegnie warstwa gleby na której realizowane będą obiekty budowlane oraz infrastruktura. Oddziaływanie będzie miejscowe (część terenów pozostanie niezainwestowana), a w przypadku infrastruktury przebiegającej pod ziemią – czasowe. Po zakończeniu realizacji wybrane warstwy ziemne zostaną użyte do wyrównania terenu</p>	<b>bezpośrednie, stałe, punktowe</b>
8.	Krajobraz	<p>Zmiana w użytkowaniu terenu – część niezainwestowanych gruntów będzie przeznaczona pod infrastrukturę i zabudowę. Ze względu na sąsiedztwo z terenem miejskim, należy oczekiwać wpasowania się nowych obiektów w krajobraz.</p> <p>Plan miejscowy określa zasady zagospodarowania na przedmiotowych terenach. Swoim zakresem obejmuje m.in. określenie nieprzekraczalnych linii</p>	<b>bezpośrednie, stałe lub długookresowe</b>

		<p>zabudowy, wskaźników urbanistycznych oraz zasad kształtowania krajobrazu. Elementy te wpływają pozytywnie na spójność i uporządkowanie przestrzeni.</p> <p>Do aspektów pozytywnych należy też likwidacja części napowietrznej linii elektroenergetycznej i zastąpienie jej linią kablową.</p>	
9.	Klimat	<p>- Ewentualny wzrost emisji gazów cieplarnianych związany z realizacją planu nie będzie istotny w kontekście emisji globalnej i zmian klimatu (potencjalne zmiany dotyczyć będą punktowej i liniowej emisji dwutlenku węgla pochodzącego z procesów spalania)</p> <p>- Oddziaływanie klimatu na budynki i infrastrukturę ujętą w planie obejmuje możliwe podtopienia wywołane intensywnymi opadami bądź wiosennymi roztopami. Ich ograniczenie polegać będzie na wykonaniu infrastruktury odprowadzającej wodę, utrzymaniu drożności rowów melioracyjnych i utrzymaniu zdolności retencjonowania wody poprzez zapewnienie właściwego odsetka powierzchni czynnej biologicznie.</p> <p>- Oddziaływanie drogi ekspresowej na klimat jest trudne do oceny. Budowa korytarza transportowego może wiązać się ze wzrostem natężenia ruchu i wyższymi emisjami gazów cieplarnianych. Jednakże w dużej części może być to ruch przeniesiony z innych tras, co w bilansie całkowitym nie będzie miało istotnego znaczenia. W związku z budową obwodnicy miasta i możliwością ominięcia terenu zabudowanego – strefy o wolniejszym, mało płynnym ruchu – spodziewać się można ograniczenia zużycia paliw, a co za tym idzie również mniejszej emisji gazów cieplarnianych.</p>	<p><b>- niskie lub brak</b></p> <p><b>- brak (bardzo mało prawdopodobne)</b></p>
10.	Zasoby naturalne	Nie występują	<b>- brak</b>
11.	Zabytki	Nie występują	<b>- brak</b>
12.	Dobra materialne	Nie występują	<b>- brak</b>
13.	Obszary prawnie chronione	Jak wskazano powyżej, skala zamierzeń planu i ich lokalizacja nie będzie miała wpływu na obszary prawnie chronione, w tym na najbliższej położony obszar Natura 2000 <b>Murawy w Haćkach</b> , jego cele i przedmioty ochrony, a także na jego integralność	<b>- brak</b>

14.	Korytarze ekologiczne	Rolę lokalnego korytarza ekologicznego pełni dolina Lubki pozostająca poza obszarem opracowania. Ustalenia dokumentu nie spowodują pogorszenia jej stanu bądź ograniczenia funkcji.	- brak
15.	Tereny sąsiednie	Proponowane przeznaczenie nie wpłynie na tereny sąsiednie, większość oddziaływań zamknięta zostanie w granicach planu, w tym w odniesieniu do strefy oddziaływania drogi ekspresowej.	- brak
16.	Środowisko przyrodnicze	<p>Najistotniejsze zidentyfikowane powyżej oddziaływania związane są z realizacją i funkcjonowaniem części drogi ekspresowej, w szczególności w wyniku emisji zanieczyszczeń i hałasu.</p> <p>Pozostałe oddziaływania negatywne będą miały w większości lokalny charakter, część z nich ustanie po zakończeniu etapu realizacyjnego.</p> <p>Istotne jest, że oddziaływania te wystąpią również w przypadku odstąpienia od realizacji planu, a jego sporządzenie daje możliwość kształtowania zabudowy w sposób najmniej kolizyjny.</p> <p>Ponadto realizacja założeń planu będzie wiązała się ze zmniejszeniem powierzchni biologicznie czynnej, likwidacją roślinności na terenach rolnych oraz lokalnymi przemianami stosunków wodnych.</p> <p>Nie stwierdzono natomiast wystąpienia ryzyka istotnego oddziaływania na bioróżnorodność oraz położone najbliżej obszary Natura 2000. Plan nie ingeruje też w tereny pełniące funkcję korytarzy ekologicznych i siedliska zwierząt objętych ochroną gatunkową.</p>	- bezpośrednio i pośrednie, okresowe i długookresowe, w większości lokalne, potencjalnie negatywne

Biorąc pod uwagę powyższą ocenę skutków oddziaływania realizacji planu miejscowego stwierdza się **brak występowania znaczącego negatywnego oddziaływania** na środowisko i zdrowie ludzi, w tym na obszary objęte ochroną prawną, w szczególności na cele, przedmiot ochrony, a także integralność i spójność obszarów NATURA 2000.

#### 11. Rozwiązania mające na celu zapobieganie, ograniczanie lub kompensację przyrodniczą negatywnych oddziaływań na środowisko, mogących być rezultatem realizacji projektowanego dokumentu

W projekcie miejscowego planu zagospodarowania przestrzennego zawarto szereg rozwiązań ograniczających zidentyfikowane wcześniej, potencjalne negatywne *oddziaływania na środowisko przyrodnicze oraz zdrowie ludzi*. Wśród nich wymieniono m.in.:

- zachowanie krajobrazu otwartego na terenie przyległym do rzeki Lubki (pozostającej poza obszarem opracowania) na terenie 3.4R i 3.6R,
- kształtowanie biologicznej obudowy cieków, oczek wodnych i stawów z zastosowaniem gatunków rodzimych,



- kształtowanie zagospodarowania w sposób umożliwiający migrację drobnej fauny w otoczeniu cieków, oczek wodnych i stawów,
- zakaz zagospodarowania terenów z wykorzystaniem odpadów (w tym gruzu budowlanego) do podnoszenia rzędnej terenu,
- zakaz lokalizacji inwestycji, które mogą zanieczyszczać wody powierzchniowe i podziemne ze względu na wytwarzane ścieki, emitowane pyły i gazy oraz składowane odpady,
- określenie dopuszczalnych poziomów hałasu,
- wprowadzenie zakazu lokalizacji usług o konfliktowej funkcji, takich jak spopielarnie zwłok i obiekty związane z gospodarką odpadami,
- propozycja przebudowy istniejącej napowietrznej linii elektroenergetycznej i zastąpienie jej instalacją kablową – co zmniejsza oddziaływanie na krajobraz i ogranicza ryzyko awarii mogących zagrozić zdrowiu mieszkańców,
- rozwiązania projektowe ograniczające ryzyko wystąpienia ponadnormatywnego oddziaływania akustycznego – oddalenie nowej zabudowy od źródła emisji hałasu, czyli planowanej drogi ekspresowej.

*W zakresie odprowadzenia ścieków sanitarnych ustalono:*

- odprowadzenie ścieków bytowych, komunalnych i przemysłowych do gminnej kanalizacji sanitarnej istniejącej i projektowanej w linach rozgraniczających dróg.

*W zakresie odprowadzenia wód opadowych i roztopowych ustalono:*

- zakaz wprowadzania do wód lub ziemi ścieków wód opadowych niespełniających obowiązujących norm ustalonych w przepisach szczególnych,
- określono dopuszczalne odbiorniki wód opadowych i roztopowych.

Jednocześnie w celu utrzymania ciągłości procesów przyrodniczych na terenach planu ustalono minimalny udział powierzchni terenu biologicznie czynnego w powierzchni działki oraz maksymalną powierzchnię zabudowy, dla każdej z projektowanych funkcji. Dzięki temu tereny te nie zostaną całkowicie uszczelnione, a wprowadzona zieleń urządzona będzie uczestniczyć w procesach obiegu energii i wymiany materii z otaczającymi obszarami rolnymi i leśnymi.

Rysunek planu określa również nieprzekraczalne linie zabudowy i nieprzekraczalne linie zabudowy mieszkaniowej. Pozwala to na ograniczanie ryzyka wystąpienia ponadnormatywnych oddziaływań na klimat akustyczny i kształtowanie ładu przestrzennego. Wkomponowaniu nowej zabudowy w otaczające tereny służą też zapisy w zakresie dopuszczalnych form i kolorystyki nowych budynków, rodzaju ogrodzeń i nośników reklamowych.

Zaproponowane w tekście planu rozwiązania pozwolą na ograniczenie bądź zapobieganie wystąpieniu oddziaływań zidentyfikowanych w poprzednim rozdziale.

**12. Rozwiązania alternatywne do rozwiązań zawartych w projektowanym dokumencie wraz z uzasadnieniem ich wyboru oraz opis metod dokonania oceny prowadzącej do tego wyboru albo wyjaśnienie braku rozwiązań alternatywnych, w tym wskazania napotkanych trudności wynikających z niedostatków techniki lub luk we współczesnej wiedzy**

W trakcie sporządzania projektu miejscowego planu zagospodarowania przestrzennego nie były brane pod uwagę rozwiązania alternatywne. Wynikało to z konieczności zachowania zgodności z projektem studium i koniecznością dostosowania do projektu technicznego drogi ekspresowej S19. Jednocześnie stwierdzono, że ryzyko wystąpienia znaczących negatywnych oddziaływań na komponenty środowiska przyrodniczego jest bardzo niskie. Wykluczono też jakiegokolwiek oddziaływania na obszary Natura 2000. W związku z tym nie rozpatrywano rozwiązań innych niż te zawarte w projekcie planu.

Przy opracowaniu dokumentu nie napotkano trudności wynikających z niedostatków techniki lub luk we współczesnej wiedzy.

**Opracowała**

*Katarzyna Rybakowicz*

## Wykaz źródeł

- 1) Bank Danych Lokalnych GUS [http://stat.gov.pl/bdl/app/strona.html?p\\_name=indeks](http://stat.gov.pl/bdl/app/strona.html?p_name=indeks)
- 2) Bank Danych o Lasach <http://www.bdl.lasy.gov.pl/portal/mapy>
- 3) Bilans zasobów złóż kopalin w Polsce według stanu na dzień 31.12.2018 r., Państwowy Instytut Geologiczny, Warszawa 2018
- 4) Geoportal Państwowej Służby Geologicznej, <http://epsh.pgi.gov.pl/epsh/>
- 5) Główny Urząd Geodezji i Kartografii <http://www.gugik.gov.pl/pzgik/dane-udostepniane-odplatnie>
- 6) Katalog form ochrony przyrody GDOŚ – usługa pobierania WFS <http://sdi.gdos.gov.pl/wfs>
- 7) Krajowy Geportal <http://mapy.geoportal.gov.pl/imap/>
- 8) Mapa glebowo-rolnicza
- 9) Mapa osuwisk i obszarów predysponowanych do występowania ruchów masowych w województwie podlaskim [http://geoportal.pgi.gov.pl/css/sopo/mapy/woj\\_podlaskie.jpg](http://geoportal.pgi.gov.pl/css/sopo/mapy/woj_podlaskie.jpg)
- 10) Mapa Podziału Hydrograficznego Polski
- 11) Monitoring tła zanieczyszczenia atmosfery w Polsce dla potrzeb EMEP, GAW/WMO i Komisji Europejskiej – raport syntetyczny 2011, Instytutu Ochrony Środowiska – PIB i Instytutu Meteorologii i Gospodarki Wodnej - PIB na zlecenie Głównego Inspektoratu Ochrony Środowiska, Warszawa 2012
- 12) Opracowanie ekofizjograficzne gminy Bielsk Podlaski
- 13) Plan gospodarowania wodami na obszarze dorzecza Wisły
- 14) Plan zagospodarowania przestrzennego województwa podlaskiego wraz z prognozą oddziaływania na środowisko
- 15) Plany zadań ochronnych dla obszarów Natura 2000 <http://www2.bialystok.rdos.gov.pl/pzo/>
- 16) Program Ochrony Powietrza dla Strefy Podlaskiej
- 17) Program wodno-środowiskowy kraju, Krajowy Zarząd Gospodarki Wodnej, Warszawa 2010
- 18) Projekt korytarzy ekologicznych łączących Europejską sieć Natura 2000 w Polsce, opracowanie wykonane dla Ministerstwa Środowiska w ramach realizacji programu Phare, 2005
- 19) Publikacje Wojewódzkiego Inspektoratu Ochrony Środowiska w Białymstoku
- 20) Raport o stanie środowiska w województwie podlaskim 2010-2015
- 21) Serwis mapowy Państwowego Instytutu Geologicznego <http://geologia.pgi.gov.pl/arcgis/apps/MapSeries/index.html?appid=8d14826a895641e2be10385ef3005b3c> dostęp 20.10.2019
- 22) Standardowe formularze danych obszarów Natura 2000 <http://natura2000.gdos.gov.pl/>
- 23) Studium uwarunkowań i kierunków zagospodarowania przestrzennego gminy Bielsk Podlaski wraz z prognozą

## OŚWIADCZENIE AUTORA PROGNOZY

W związku z art. 51 ust. 2 pkt 1 lit. f ustawy z dnia 3 października 2008 r. o udostępnianiu informacji o środowisku i jego ochronie, udziale społeczeństwa w ochronie środowiska oraz ocenach oddziaływania na środowisko oświadczam, iż spełniam wymagania o których mowa w art. 74a ust. 2 przywołanej ustawy.

Jestem świadoma odpowiedzialności karnej za złożenie fałszywego oświadczenia.



Katarzyna Rybakowicz