

WÓJT GMINY BIELSK PODLASKI

PROGNOZA ODDZIAŁYWANIA NA ŚRODOWISKO

MIEJSCOWEGO PLANU ZAGOSPODAROWANIA PRZESTRZENNEGO
DLA CZĘŚCI GRUNTÓW POŁOŻONYCH W OBRĘBIE WSI
AUGUSTOWO
N A T E R E N I E G M I N Y B I E L S K P O D L A S K I
O B S Z A R 1

aktualizacja 21.12.2020

Spis treści

1. Informacje o zawartości, głównych celach projektu planu oraz jego powiązaniach z innymi dokumentami.....	4
1.1. Podstawa prawna i informacje o zawartości.....	4
1.2. Główne cele projektu planu miejscowego i jego powiązania z innymi dokumentami	4
2. Informacje o metodach zastosowanych przy sporządzaniu prognozy	10
3. Propozycje dotyczące przewidywanych metod analizy skutków realizacji postanowień projektowanego dokumentu oraz częstotliwości jej przeprowadzania	11
4. Informacje o możliwym transgranicznym oddziaływaniu na środowisko.....	11
5. Streszczenie w języku niespecjalistycznym	11
6. Istniejący stan środowiska oraz potencjalne zmiany tego stanu w przypadku braku realizacji projektowanego dokumentu.....	13
6.1. Potencjalne zmiany stanu środowiska w przypadku braku realizacji projektowanego dokumentu	22
7. Stan środowiska na obszarach objętych przewidywanym znaczącym oddziaływaniem ..	22
8. Istniejące problemy ochrony środowiska istotne z punktu widzenia realizacji projektowanego dokumentu, w szczególności dotyczących obszarów podlegających ochronie na podstawie ustawy z dnia 16 kwietnia 2004 r. o ochronie przyrody	23
9. Cele ochrony środowiska ustanowione na szczeblu międzynarodowym, wspólnotowym i krajowym, istotne z punktu widzenia projektowanego dokumentu oraz sposoby, w jakich te cele i inne problemy środowiska zostały uwzględnione podczas opracowywania dokumentu	24
10. Przewidywane znaczące oddziaływania, w tym oddziaływanie bezpośrednie, pośrednie, wtórne, skumulowane, krótkoterminowe, średnioterminowe i długoterminowe, stałe i chwilowe oraz pozytywne i negatywne, na cele i przedmioty ochrony obszaru NATURA 2000 oraz integralność tego obszaru oraz na środowisko.....	27
11. Rozwiązania mające na celu zapobieganie, ograniczanie lub kompensację przyrodniczą negatywnych oddziaływań na środowisko, mogących być rezultatem realizacji projektowanego dokumentu.....	31
12. Rozwiązania alternatywne do rozwiązań zawartych w projektowanym dokumencie wraz z uzasadnieniem ich wyboru oraz opis metod dokonania oceny prowadzącej do tego wyboru albo wyjaśnienie braku rozwiązań alternatywnych, w tym wskazania napotkanych trudności wynikających z niedostatków techniki lub luk we współczesnej wiedzy	32
Wykaz źródeł.....	34
Załącznik nr 1 - Oświadczenie autora prognozy	35

1. Informacje o zawartości, głównych celach projektu planu oraz jego powiązaniach z innymi dokumentami

1.1. Podstawa prawna i informacje o zawartości

Podstawą sporządzenia projektu dokumentu jest uchwała Nr VII/48/2019 Rady Gminy Bielsk Podlaski z dnia 26 kwietnia 2019 r.

Zakres terytorialny opracowania wskazano w załączniku nr 1 powyższej uchwały, dla którego sporządzono projekt miejscowego planu zagospodarowania przestrzennego. Ograniczony jest do części gruntów położonych w obrębie wsi Augustowo.

Projektowany dokument obejmuje zachodnią część zabudowy wsi Augustowo. Przez środek terenu przebiega równoleżnikowo droga wojewódzka nr 659, wzdłuż której powstawały budynki mieszkalne. Na ich zapleczu zlokalizowano budynki gospodarskie, skraj obszaru stanowią natomiast pola uprawne oraz pojedyncze zadrzewienia.

Na obszarze objętym projektem planu wyznaczono tereny, którym przypisano symbole:

- **R** – tereny rolnicze;
- **RM** - zabudowa zagrodowa w gospodarstwach rolnych, hodowlanych, ogrodniczych;
- **U** – zabudowa usługowa;
- **WS** - wody powierzchniowe śródlądowe;
- **KD** – drogi publiczne;

W dokumencie określono jednocześnie warunki zagospodarowania i zabudowy terenu, w tym również ustalono zasady ochrony środowiska, przyrody i krajobrazu.

1.2. Główne cele projektu planu miejscowego i jego powiązania z innymi dokumentami

Opracowanie dokumentu miało na celu

- stworzenie jednolitych zasad zagospodarowania terenu,
- ustalenie zasad minimalizujących oddziaływanie na środowisko,
- określenie kierunków rozwoju infrastruktury minimalizujących oddziaływanie istniejących obiektów na otoczenie, w tym na środowisko wodno-gruntowe,
- określenie kierunków rozwoju infrastruktury towarzyszącej.

Poniżej przedstawiono najważniejsze zasady i założenia dokumentów powiązanych z projektem planu, informacje na temat zakresu powiązania dokumentów i sposobu w jakim zostały uwzględnione.

Koncepcja Przestrzennego Zagospodarowania Kraju 2030

Jest to najważniejszy dokument dotyczący ładu przestrzennego Polski określający zasady polityki w dziedzinie zagospodarowania przestrzennego w celu efektywnego wykorzystania przestrzeni. Stanowi ramę dla innych dokumentów strategicznych. Wymienia 6 celów polityki przestrzennego zagospodarowania kraju:

- Cel 1. Podwyższenie konkurencyjności głównych ośrodków miejskich Polski w przestrzeni europejskiej poprzez ich integrację funkcjonalną przy zachowaniu policentrycznej struktury systemu osadniczego sprzyjającej spójności.

- Cel 2. Poprawa spójności wewnętrznej i terytorialne równoważenie rozwoju kraju poprzez promowanie integracji funkcjonalnej, tworzenie warunków dla rozprzestrzeniania się czynników rozwoju, wielofunkcyjny rozwój obszarów wiejskich oraz wykorzystanie potencjału wewnętrznego wszystkich terytoriów.
- Cel 3. Poprawa dostępności terytorialnej kraju w różnych skalach przestrzennych poprzez rozwijanie infrastruktury transportowej i telekomunikacyjnej.
- Cel 4. Kształtowanie struktur przestrzennych wspierających osiągnięcie i utrzymanie wysokiej jakości środowiska przyrodniczego i walorów krajobrazowych Polski.
- Cel 5. Zwiększenie odporności struktury przestrzennej kraju na zagrożenia naturalne i utraty bezpieczeństwa energetycznego oraz kształtowanie struktur przestrzennych wspierających zdolności obronne państwa.
- Cel 6. Przywrócenie i utrwalenie ładu przestrzennego.

Celem szczególnie istotnym z punktu widzenia projektu miejscowego planu zagospodarowania przestrzennego jest cel 6. Realizacja dokumentu pozwoli na racjonalne kształtowanie powierzchni zachodniej części miejscowości Augustowo.

Plan Zagospodarowania Przestrzennego Województwa Podlaskiego

Celem strategicznym dokumentu jest zrównoważone zagospodarowanie przestrzeni województwa podlaskiego, sprzyjające rozwojowi społeczno-gospodarczemu, spójności społecznej i terytorialnej, konkurencyjności oraz wykorzystaniu potencjału przyrodniczego, kulturowego i położenia przygranicznego.

W dokumencie sformułowano również szereg celów cząstkowych, wśród których w kontekście projektu planu istotnymi są „Wzmocnienie spójności województwa w procesie zrównoważonego terytorialnie rozwoju i modernizacji zagospodarowania przestrzennego obszarów wiejskich z wykorzystaniem ich potencjału wewnętrznego, specjalizacji regionalnej i położenia przygranicznego” oraz „Osiągnięcie i utrzymanie wysokiej jakości środowiska przyrodniczego województwa, w tym sieci ekologicznej, walorów dziedzictwa kulturowego i krajobrazowych oraz racjonalne użytkowanie ich zasobów”. Dokument realizuje je poprzez wyznaczenie zasad ochrony, kierunków rozwoju infrastruktury, a także ustalenie zasad zagospodarowania.

Strategia Rozwoju Województwa Podlaskiego do 2030 roku

Jest to kolejna aktualizacja najważniejszego dokumentu strategicznego określającego kierunki rozwoju województwa podlaskiego. Strategia stanowi odpowiedź na zmiany w sytuacji społeczno-gospodarczej regionu i wpisuje się w harmonogram przygotowań do kolejnej perspektywy finansowej UE.

Hasłem przewodnim dokumentu jest *Ambitne Podlaskie*, a strategiczne cele rozwoju regionu skupiają się wokół dynamicznie rozwijającej się gospodarki, zasobnych mieszkańców i współpracy z partnerami w kraju i za granicą. Wskazano, że należy rozwijać postawy przedsiębiorcze w województwie, wspierać rozwój firm, innowacje w firmach, ekologiczne formy produkcji, technologie gospodarki w obiegu zamkniętym, działać na rzecz ochrony wartości przyrodniczych województwa także np. poprzez retencję wód.

Zapisy Strategii mają wpływ na przyszły program regionalny, kontrakt z rządem, na wszelkie dokumenty rozwojowe w województwie (w tym plany rozwoju poszczególnych sektorów: transportu, zdrowia, polityki społecznej, na strategię samorządowe).

Nacisk położono na wykorzystanie potencjałów rozwojowych i niwelowanie słabości różnych części województwa, głównie poprzez rozwój oddolnych inicjatyw lokalnych i formułowane przez nie cele odzwierciedlające specyfikę danego terytorium. Ich wyrazem w odniesieniu do gminy Bielsk Podlaski jest zakres projektowanego planu.

Plan Gospodarki Odpadami Województwa Podlaskiego na lata 2016-2022

Zakres dokumentu dotyczy odpadów wytworzonych na obszarze województwa oraz przywożonych na jego obszar, w tym odpadów komunalnych, odpadów ulegających biodegradacji, odpadów opakowaniowych i odpadów niebezpiecznych.

Program wymienia szereg celów w odniesieniu do poszczególnych grup odpadów, do których należą m.in.:

1. w kwestii odpadów komunalnych:
 - zmniejszenie ilości powstających odpadów,
 - planowanie systemów zagospodarowania odpadów w regionach zgodnych z hierarchią sposobów postępowania z odpadami,
 - zwiększenie ilości zbieranych selektywnie odpadów niebezpiecznych występujących w strumieniu odpadów komunalnych,
 - zaprzestanie składowania odpadów ulegających biodegradacji selektywnie zebranych,
 - zaprzestanie składowania zmieszanych odpadów komunalnych bez przetworzenia,
 - ograniczenie liczby miejsc nielegalnego składowania odpadów komunalnych,
 - do końca 2021 r. wprowadzenie we wszystkich gminach w województwie systemów selektywnego odbierania odpadów zielonych i bioodpadów (cel szczegółowy)
2. W kwestii pozostałych odpadów:
 - zwiększenie świadomości wśród inwestorów oraz podmiotów wytwarzających odpady z budowy, remontów i demontażu obiektów budowlanych oraz infrastruktury drogowej na temat należytego postępowania ze strumieniem w/w odpadów, w szczególności w zakresie selektywnego zbierania oraz recyklingu,
 - całkowite zaniechanie składowania osadów ściekowych.

Zapisy dokumentu będą istotne podczas ewentualnej realizacji zamierzeń wynikających z ustalonego zagospodarowania terenów, czyli zagęszczania zabudowy zagrodowej i usługowej, a także przy realizacji towarzyszącej infrastruktury technicznej. Podczas prac należy podjąć środki służące zapobieganiu wytwarzania odpadów. Funkcjonowanie istniejącej zabudowy związane jest z wytwarzaniem odpadów, które są gromadzone i zagospodarowywane zgodnie z zasadami gospodarki odpadami komunalnymi w gminie. Dodatkowo plan zawiera ustalenia w zakresie systemu usuwania odpadów stałych, zmierzające do realizacji celów wskazanych w dokumencie.

Ramowa Dyrektywa Wodna

Dyrektywa ustanawiająca ramy wspólnotowego działania w dziedzinie polityki wodnej, będąca wynikiem wieloletnich prac Wspólnot Europejskich zmierzających do lepszej ochrony wód poprzez wprowadzenie wspólnej europejskiej polityki wodnej, opartej na przejrzystych, efektywnych i spójnych ramach legislacyjnych. Zobowiązuje państwa członkowskie do

racjonalnego wykorzystywania i ochrony zasobów wodnych w myśl zasady zrównoważonego rozwoju.

Zapisy RDW wprowadzają system planowania gospodarowania wodami w podziale na obszary dorzeczy. Dla potrzeb osiągnięcia dobrego stanu wód opracowane zostały plany gospodarowania wodami na obszarach dorzeczy oraz program wodno-środowiskowy kraju. Dyrektywa wskazuje na konieczność dalszego integrowania ochrony i zrównoważonego gospodarowania wodą z innymi dziedzinami polityk wspólnotowych.

Realizacja zapisów planu miejscowego jest mało istotna w kontekście oddziaływania na środowisko wodno-gruntowe. Dokument nie wprowadza istotnych zmian w użytkowaniu terenów, w tym związanych z powstaniem obiektów będących emitorami zanieczyszczeń wód.

Pakiet klimatyczno-energetyczny

Pakiet klimatyczno-energetyczny to szereg rozwiązań legislacyjnych przyjętych 17 grudnia 2008 r. zmierzających do kontrolowania i ograniczania emisji gazów cieplarnianych na terenie UE. Pakiet zakłada redukcję o 20% emisji gazów cieplarnianych w UE w stosunku do roku 1990, 20% udział energii odnawialnej w zużyciu energii ogółem w 2020 r. (dla Polski wskaźnik wynosi tu 15%), 20% wzrost efektywności energetycznej do 2020 r.

Cele pakietu są w bardzo ograniczony sposób związane z celami projektu planu miejscowego, który nie zakłada wprowadzenia do środowiska instalacji będących istotnymi emitorami gazów cieplarnianych, nie jest związany ze wzrostem (bądź spadkiem) udziału OZE w zużyciu energii, ani też nie ma związku z technologiami zwiększania efektywności energetycznej.

Strategiczny plan adaptacji dla sektorów i obszarów wrażliwych na zmiany klimatu do roku 2020 z perspektywą do roku 2030

Pierwszy dokument strategiczny, który bezpośrednio dotyczy kwestii adaptacji do zachodzących zmian klimatu.

Głównym celem SPA2020 jest zapewnienie zrównoważonego rozwoju oraz efektywnego funkcjonowania gospodarki i społeczeństwa w warunkach zmieniającego się klimatu. W dokumencie wskazano priorytetowe kierunki działań adaptacyjnych, które należy podjąć do 2020 roku w najbardziej wrażliwych na zmiany klimatu obszarach, takich jak: gospodarka wodna, rolnictwo, leśnictwo, różnorodność biologiczna, zdrowie, energetyka, budownictwo i gospodarka przestrzenna i obszary zurbanizowane, transport, obszary górskie i strefy wybrzeża.

Celem powiązaniem z realizacją dokumentu jest skuteczna adaptacja do zmian klimatu na obszarach wiejskich. Ze względu na prowadzoną działalność rolniczą, tereny te są szczególnie wrażliwe na zmiany klimatu. Fakt ten wskazuje na konieczność podjęcia działań adaptacyjnych zarówno w odniesieniu do ochrony ludności w sytuacjach kryzysowych jak i niezbędnych dostosowań w produkcji rolniczej i rybackiej.

Z perspektywy projektowanego dokumentu wyjątkowo istotny jest również kierunek działań 1.5 – adaptacja do zmian klimatu w gospodarce przestrzennej i budownictwie. Wskazuje on działania konieczne do przygotowania polskiej przestrzeni do nowych uwarunkowań klimatycznych i zjawisk z nimi związanych. Ich proponowany zakres obejmuje objęcie całego kraju skutecznym systemem planowania przestrzennego zapewniającego

właściwe i zrównoważone wykorzystanie terenów, z uwzględnieniem narzędzi informatycznych. Jednocześnie, w sektorze budownictwa konieczne będzie uwzględnienie potencjalnego oddziaływania zjawisk ekstremalnych spowodowanych zmianami klimatu.

Realizacja tych działań w kontekście projektu planu miejscowego polegała na:

- przeznaczeniu terenów i rozmieszczeniu infrastruktury w oparciu o dokument planistyczny realizujący politykę gminy wyrażoną w studium,
- określenie przydatności terenów do planowanego przeznaczenia w oparciu o opracowanie ekofizjograficzne i rozważenie wystąpienia zjawisk ekstremalnych, które mogłyby zagrażać przyszłemu funkcjonowaniu obiektów i elementów infrastruktury.

Opracowanie ekofizjograficzne

Celem opracowania ekofizjograficznego gminy Bielsk Podlaski jest zapewnienie warunków utrzymania równowagi przyrodniczej i racjonalnej gospodarki zasobami środowiska oraz zachowanie prawidłowych proporcji przy przeznaczaniu terenów na poszczególne cele i przy określaniu zadań powiązanych z ich zagospodarowaniem, pozwalające na zachowanie lub przywrócenie na nich równowagi przyrodniczej i prawidłowych warunków życia. Dokument rozpoznaje cechy poszczególnych elementów przyrodniczych i ich wzajemne powiązania oraz ocenia warunki i funkcjonowanie środowiska przyrodniczego (abiotycznego i biotycznego) głównie pod kątem określenia (wskazania) naturalnych predyspozycji do kształtowania struktury funkcjonalno-przestrzennej obszaru gminy oraz możliwości rozwoju i ograniczeń dla różnych rodzajów użytkowania i form zagospodarowania terenu.

Opracowanie określa podstawową strukturę przestrzenną gminy, której elementy to:

- tereny predysponowane do pełnienia funkcji przyrodniczych,
- tereny predysponowane do pełnienia funkcji gospodarczych z ograniczeniami w sposobie użytkowania terenu,
- tereny predysponowane do pełnienia funkcji gospodarczych bez większych ograniczeń.

Obszar dla którego sporządzany jest plan miejscowy leży w kilku rejonach warunków ekofizjograficznych:

- Tereny zwartej zabudowy;
- Tereny o przeciętnych walorach przyrodniczych:
 - korzystne warunki gruntowo-wodne do lokalizacji zabudowy,
 - korzystne warunki gruntowe dla lokalizacji zabudowy, wody gruntowe stałe lub okresowo w poziomie posadowienia obiektów budowlanych. Wskazana realizacja obiektów o płytkim posadowieniu bez podpiwniczeń;
- Tereny o niskich i przeciętnych walorach przyrodniczych, wskazane do przeznaczenia pod funkcje gospodarcze w pierwszej kolejności:
 - Trudne i bardzo trudne warunki posadowienia obiektów budowlanych, w podłożu występują nawodnione i plastyczne grunty pylaste, ilaste oraz drobnoziarniste, lokalnie grunty organiczne. Wskazane pozostawienie terenów w dotychczasowym użytkowaniu rolniczym;
- Tereny wskazane do całkowitego wyłączenia z nowego zainwestowania lub wprowadzenia bardzo istotnych ograniczeń w sposobie ich zagospodarowania i użytkowania:

- Tereny ekosystemów dolinnych tworzących system przyrodniczy gminy – wskazane do wyłączenia z lokalizacji zabudowy kubaturowej,
- Tereny zieleni półnaturalnej, sukcesji leśnej, zadrzewień i zakrzewień śródpolnych wchodzące w skład systemu przyrodniczego gminy.

Opracowanie ekofizjograficzne stanowiło punkt wyjścia przy pracach nad projektem planu i określeniu kierunków przeznaczenia terenu. Uwzględnione zostały stawiane w dokumencie postulaty dotyczące sposobu zagospodarowania na terenach ekosystemów dolinnych. Pozwoliło to również na wstępną identyfikację obszarów najbardziej korzystnych dla uzupełnień zabudowy.

Dokument nie wskazuje na występowanie na przedmiotowym terenie roślin, zwierząt lub grzybów objętych ochroną gatunkową.

Program ochrony środowiska dla Gminy Bielsk Podlaski do roku 2020

Celami realizacji programu ochrony środowiska są: poprawa stanu i ochrona środowiska przy jednoczesnym zapewnieniu rozwoju społeczno-gospodarczego. Po przeprowadzeniu analizy stanu środowiska, autorzy dokumentu wyznaczyli cele oraz określili zadania, których realizacja przełoży się na poprawę stanu środowiska w gminie.

Wypracowane w programie cele to poprawa jakości powietrza i poprawa jakości wód powierzchniowych i podziemnych. Projekt planu nie jest powiązany bezpośrednio z realizacją zadań wymienionych w dokumencie.

Związek między głównymi celami dokumentu (poprawą stanu i ochroną środowiska) a projektem planu miejscowego polegał na takim przeznaczeniu terenów i określeniu zasad ochrony, aby jego wprowadzenie w życie nie wiązało się z wystąpieniem silnych oddziaływań na komponenty środowiska i jego degradacją.

Studium uwarunkowań i kierunków zagospodarowania przestrzennego gminy Bielsk Podlaski

Studium uwarunkowań i kierunków zagospodarowania przestrzennego jest podstawowym dokumentem określającym ogólną politykę przestrzenną gminy oraz zasady zagospodarowania. Ma charakter aktu kierownictwa wewnętrznego i chociaż nie stanowi prawa miejscowego, wiąże władze gminy przy sporządzaniu planów miejscowych.

Na terenie Gminy Bielsk Podlaski obowiązuje Studium uwarunkowań i kierunków zagospodarowania przestrzennego uchwalone Uchwałą Nr XXV/139/97 Rady Gminy Bielsk Podlaski z dnia 15 listopada 1997 r., zmienione uchwałami Rady Gminy Bielsk Podlaski: Nr XVII/87/08 z dnia 16 kwietnia 2008 r. i Nr XXIV/155/2017 z dnia 27 kwietnia 2017 r.

Jest to dokument, w którym w sposób syntetyczny zebrano najważniejsze informacje dotyczące gminy i określono perspektywiczne kierunki i politykę zagospodarowania przestrzennego. Miejscowe plany zagospodarowania przestrzennego opierają się na ustaleniach zawartych w studium i nie mogą naruszać jego ustaleń. Studium nie jest natomiast dokumentem wiążącym przy wydawaniu decyzji o warunkach zabudowy.

Według intencji władz, rozwój gminy przebiegać powinien tak, aby zapewnić właściwe wykorzystanie przestrzeni oraz kształtowanie struktury przestrzennej w sposób umożliwiający wykorzystanie walorów gminy przy jednoczesnym zachowaniu wartości środowiska przyrodniczego i dziedzictwa kulturowego oraz rozwoju gospodarczego i poprawie jakości życia mieszkańców. Realizacja tego założenia polegać ma na osiągnięciu

celów odnoszących się do poszczególnych aspektów rozwojowych i zasobów, w tym środowiska przyrodniczego.

Dla obszaru objętego miejscowym planem zagospodarowania przestrzennego Studium uwarunkowań i kierunków zagospodarowania przestrzennego wyznaczono następujące kierunki zagospodarowania:

- RM – obszary rozwoju zabudowy zagrodowej: kierunki rozwoju: zabudowa zagrodowa, dopuszcza się zabudowę mieszkaniową jednorodzinną, usługi, nieuciążliwą działalność produkcyjną (ze szczególnym uwzględnieniem przetwórstwa rolnospożywczego), tereny zieleni urządzonej, placów zabaw itp.
- R – rola: kierunki rozwoju: funkcje upraw polnych i użytków zielonych oraz wszystkiego rodzaju upraw i hodowli zwierząt, zaliczanych do działów produkcji rolnej w przepisach odrębnych; dopuszcza się lokalizację obiektów i urządzeń służących produkcji rolnej; zachowuje się istniejące urządzenia melioracji wodnej oraz dopuszcza się budowę nowych.

Ustalenia zawarte w projekcie planu wpisują się w wyznaczone kierunki wyznaczone w Studium uwarunkowań i kierunków zagospodarowania przestrzennego gminy Bielsk Podlaski.

2. Informacje o metodach zastosowanych przy sporządzaniu prognozy

Prognoza oddziaływania na środowisko sporządzona została dla projektu miejscowego planu zagospodarowania przestrzennego gminy Bielsk Podlaski, który obejmuje część gruntów wsi Augustowo (obszar 1).

Prognozę oddziaływania na środowisko sporządzono na podstawie uchwały Nr VII/48/2019 z dnia 26 kwietnia 2019 roku i opracowano zgodnie z art. 51, 52 i art. 53 ustawy z dnia 3 października 2008 r. o udostępnianiu informacji o środowisku i jego ochronie, udziale społeczeństwa w ochronie środowiska oraz ocenach oddziaływania na środowisko tj. procedury określonej w Dziale IV wyżej wymienionej ustawy.

Zakres i stopień szczegółowości niniejszego opracowania został uzgodniony przez:

- Państwowego Powiatowego Inspektora Sanitarnego w Bielsku Podlaskim pismem znak: NZ.4462.5.2019 z dnia 13.11.2019 r.
- Regionalnego Dyrektora Ochrony Środowiska w Białymstoku pismem znak: WPN.411.1.51.2019.AR z dnia 21.11.2019 r.

W prognozie uwzględniono informacje zawarte w dostępnych dokumentach i opracowaniach oraz programach zawierających zadania służące do realizacji celów ponadlokalnych na obszarze objętym planem miejscowym. Do oceny relacji między człowiekiem a środowiskiem zastosowano głównie metodę analityczno-porównawczą. Do określenia stanu środowiska wykorzystano materiały archiwalne uzupełnione i zaktualizowane na podstawie informacji udostępnianych przez organy administracji oraz analiz kartograficznych i rozpoznania terenowego.

Prognoza podzielona została na rozdziały odpowiadające zakresowi określone w ustawie z dnia 3 października 2008 r. o udostępnianiu informacji o środowisku i jego ochronie. W związku z tym w strukturze dokumentu wydzielić można trzy zasadnicze części. Pierwsza z nich ma charakter informacyjny i przybliża ustalenia przedmiotowego planu, jego cele

i powiązania z innymi dokumentami. Część druga zawiera identyfikację najistotniejszych uwarunkowań przyrodniczych występujących na obszarze objętym opracowaniem oraz rozpoznanie oddziaływań, jakie mogą się pojawić wskutek realizacji planu miejscowego. W części trzeciej przedstawiono rozwiązania mające na celu zapobieganie bądź ograniczanie zidentyfikowanych presji oraz rozwiązania alternatywne do tych opisanych w dokumencie.

Prognoza wykonywana była równocześnie z pracami nad projektem dokumentu.

3. Propozycje dotyczące przewidywanych metod analizy skutków realizacji postanowień projektowanego dokumentu oraz częstotliwości jej przeprowadzania

Obowiązek prowadzenia oceny zmian w zagospodarowaniu przestrzennym gminy określony jest w prawodawstwie (raz w czasie jednej kadencji – art. 32 ustawy o planowaniu i zagospodarowaniu przestrzennym). Powiązanie monitoringu zagospodarowania przestrzennego na szczeblu lokalnym (a więc również monitoringu stanu realizacji planu miejscowego) z odpowiednimi elementami państwowego monitoringu środowiska pozwoli także na ocenę wpływu realizacji dokumentu na środowisko. Punktem wyjścia dla takiego opracowania powinny być informacje na temat istniejącego stanu środowiska na terenie dla którego opracowywany jest dokument, przedstawione w niniejszej prognozie.

Ustawowo narzucona procedura umożliwi ocenę rozwoju przestrzennego, jak również stałą kontrolę oddziaływania realizacji postanowień dokumentów planistycznych na środowisko. Daje to możliwość dynamicznego przeciwdziałania procesom, których rezultaty są inne niż wstępnie założono.

Konieczne jest zatem przeprowadzanie stałego monitoringu podstawowych elementów środowiska, który pozwoli określić tendencje zmian i ułatwi określenie dalszych kierunków ochrony. Takiej analizie powinny podlegać:

- stan zagospodarowania terenów dla których sporządzono plan, w tym realizacja jego postanowień,
- stan elementów środowiska przyrodniczego (stan i jakość wód powierzchniowych oraz podziemnych, zanieczyszczenie gleb),
- wyposażenie terenów w urządzenia infrastruktury technicznej zmniejszające presję na środowisko.

Regularny monitoring w zaproponowanym zakresie pozwoli na śledzenie zmian w zagospodarowaniu przestrzennym i towarzyszącym mu przemianom środowiska. Zestawienie powyższych wskaźników dla badanego okresu powinno być opatrzone wnioskami dotyczącymi realizacji postanowień planu i uwagami w zakresie wystarczalności zapisów dokumentu do regulacji niekorzystnych procesów występujących w środowisku. W przypadku wystąpienia braków lub nieścisłości, zaobserwowane zagadnienia wymagające regulacji powinny zostać niezwłocznie wprowadzone do dokumentu.

4. Informacje o możliwym transgranicznym oddziaływaniu na środowisko

Ze względu na lokalizację terenów dla których sporządzany jest plan miejscowy oraz ich ograniczony przestrzenny zasięg, wyklucza się możliwość transgranicznego oddziaływania na środowisko.

5. Streszczenie w języku niespecjalistycznym

Prognoza oddziaływania na środowisko sporządzona została dla projektu miejscowego planu zagospodarowania przestrzennego części gruntów położonych w obrębie wsi Augustowo dla obszaru 1, obejmującego zachodnią część miejscowości. Dokument dotyczy wyznaczenia terenów zabudowy zagrodowej i usługowej oraz terenów rolniczych. Na obszarze objętym projektem planu wyznaczono tereny, którym przypisano symbole:

- **R** – tereny rolnicze;
- **RM** - zabudowa zagrodowa;
- **U** – zabudowa usługowa;
- **WS** - wody powierzchniowe śródlądowe;
- **KD** – drogi publiczne;

Tereny będące przedmiotem opracowania zlokalizowane są w centralnej części gminy, w sąsiedztwie miasta Bielsk Podlaski, na gruntach wsi Augustowo. Obejmują istniejącą zabudowę zagrodową miejscowości oraz przyległe tereny rolne. Opracowaniem objęty jest obszar o powierzchni ok. 46,5 ha.

Teren planu cechuje się łagodną rzeźbą z uwagi na umiejscowienie w obrębie płynnie przechodzących po sobie form geomorfologicznych. Różnica wysokości nie przekracza 7 m. Obszar obniża się w kierunku południowo-wschodnim, ku dolinie rzeki Lubki. W podłożu dominują gliny, piaski i żwiry. Przykryte są warstwą gleby: bielcowej oraz czarnych ziem. Wody powierzchniowe objęte opracowaniem to fragment rzeki Lubki (o złym stanie) oraz sztuczne stawy rybne. Wody podziemne piętra użytkowego są generalnie dobrze izolowane od zanieczyszczeń z powierzchni ziemi. Występuje tu rolnicze użytkowanie gruntu. W pokryciu terenu największe powierzchnie zajmuje zabudowa zagrodowa oraz grunty orne i pastwiska. Roślinność jest uboga, dominują uprawy, trawy, zioła, chwasty i roślinność ogrodów. Wśród pól wstępują niewielkie zadrzewienia. Rzeka jest miejscem występowania ryb i innych małych zwierząt wodnych. Tereny otwarte służą drobnym ptakom jako miejsce zdobywania pokarmu. Teren ten nie stanowi jednak obszaru wyjątkowo cennego dla lokalnej fauny. Występowanie większych ssaków jest przypadkowe, nie stwierdzono tu także terenów lęgowych ptaków objętych ochroną gatunkową.

Na terenie objętym miejscowym planem zagospodarowania przestrzennego nie występują obiekty i obszary objęte ochroną prawną. Najbliżej położona powierzchniowa forma tego typu, obszar Natura 2000 **Murawy w Haćkach**, oddalona jest o ponad 6 km.

W obecnym stanie wartość przyrodnicza omawianego obszaru jest bardzo niska. Brak realizacji dokumentu nie spowoduje jednocześnie przemian środowiska naturalnego.

Do najważniejszych problemów ochrony środowiska istotnych z punktu widzenia realizacji projektowanego dokumentu zaliczono m.in. oddziaływanie na środowisko wodno-gruntowe oraz niedostateczny poziom czystości rzeki Lubki.

Realizacja dokumentu związana będzie przede wszystkim z ewentualnym zagęszczaniem zabudowy zagrodowej. Zamierzenia te spowodują zmniejszenie powierzchni biologicznie czynnej, likwidację roślinności na terenach rolnych oraz nieznaczne zwiększenie istniejących oddziaływań na wody powierzchniowe. Ogólnie skala oddziaływań będzie bardzo mała. Związane jest to z charakterem dokumentu, który nie wprowadza istotnych zmian w obecnym wykorzystaniu terenów opracowania.

Zidentyfikowane oddziaływania będą miały w większości lokalny zasięg ze względu na stosunkowo korzystne uwarunkowania i przystosowanie terenu do pełnionej funkcji.

Pozostałe będą zniwelowane poprzez zastosowanie działań zapobiegających, zawartych w projekcie planu. Do najważniejszych z nich należą:

- ochrona doliny rzeki Lubki poprzez zakaz budowy budynków i utrzymanie krajobrazu otwartego na terenie przyległym,
- ustalenia dotyczące zapewnienia migracji drobnej fauny,
- wprowadzenie stref ochronnych od cmentarzy położonych poza terenem planu, na których wprowadzono zakazy ograniczające oddziaływanie na ludzi,
- zakaz lokalizacji inwestycji, które mogą zanieczyszczać wody powierzchniowe i podziemne,
- wprowadzenie zakazu lokalizacji obiektów uciążliwych, takich jak spalarnie zwłok i obiekty związane z gospodarką odpadami,
- określenie nieprzekraczalnych linii zabudowy i nieprzekraczalnych linii zabudowy mieszkaniowej – co pozwala na ograniczanie ryzyka wystąpienia ponadnormatywnych oddziaływań na klimat akustyczny i kształtowanie ładu przestrzennego,
- przyjęcie wskaźników określających minimalny udział powierzchni biologicznie czynnych, co ogranicza uszczelnienie powierzchni i zwiększa retencję,
- ustalenia dotyczące kształtowania ładu przestrzennego polegające na określeniu dopuszczalnych form i kolorystyki nowych budynków, rodzaju ogrodzeń i nośników reklamowych.

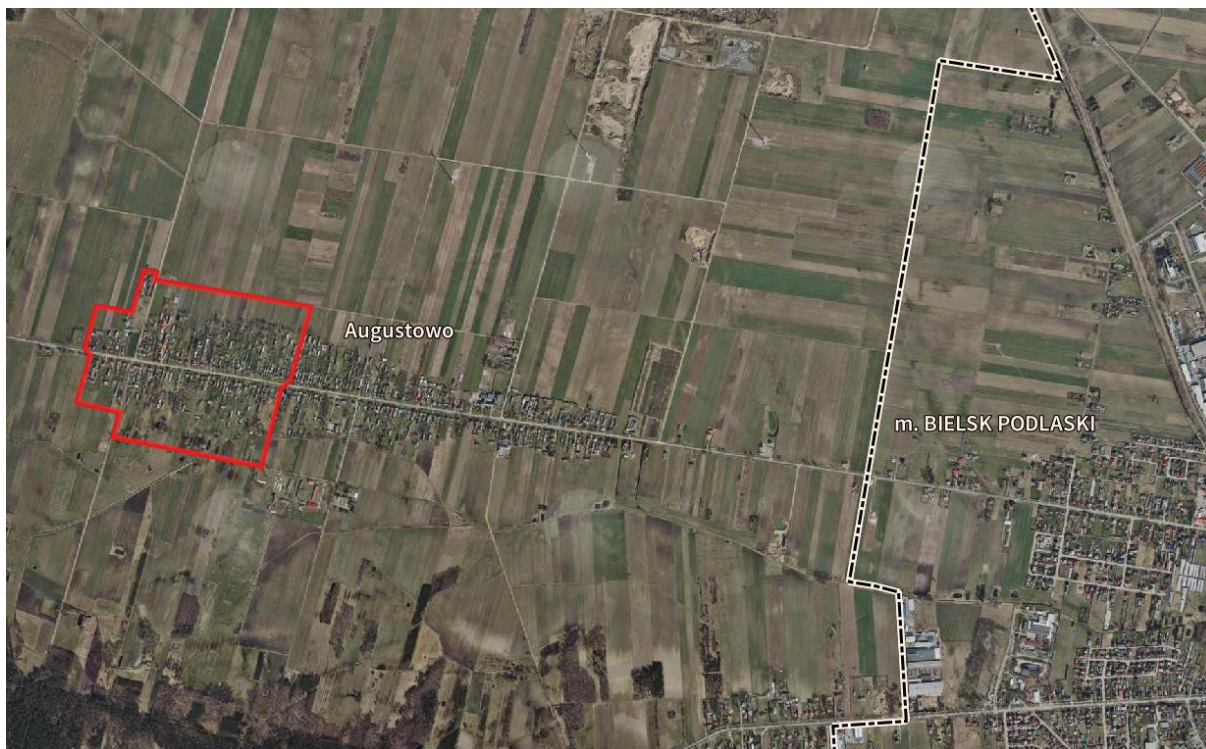
Pod uwagę nie były brane inne, alternatywne rozwiązania - przede wszystkim z powodu wykluczenia wystąpienia znaczących negatywnych oddziaływań na obszary sieci Natura 2000, inne obszary i obiekty chronione, środowisko przyrodnicze oraz zdrowie ludzi.

6. Istniejący stan środowiska oraz potencjalne zmiany tego stanu w przypadku braku realizacji projektowanego dokumentu

Do opisu istniejącego stanu środowiska (a także wskazania potencjalnych zmian jego stanu w przypadku braku realizacji projektowanego dokumentu) wykorzystane zostały informacje zawarte w dostępnych dokumentach i opracowaniach, programach, źródłach kartograficznych, rejestrach i danych monitoringowych, których wykaz umieszczono na końcu niniejszego opracowania. Wyniki prac wykorzystano w niniejszym dokumencie do opisu stanu środowiska, a także przy prognozowaniu potencjalnych oddziaływań będących efektem realizacji projektu planu.

Położenie geograficzne

Miejscowy plan zagospodarowania przestrzennego sporządzany jest dla terenu położonego w gminie Bielsk Podlaski na gruntach wsi Augustowo. Obejmuje zachodnią część miejscowości i oddalony jest od Bielska Podlaskiego o ok. 2,2 km. Przez centralną część obszaru planu przebiega droga wojewódzka nr 659 łącząca Bielsk Podlaski z Wyszkami. Teren zajmuje łączną powierzchnię około 46,5 ha.

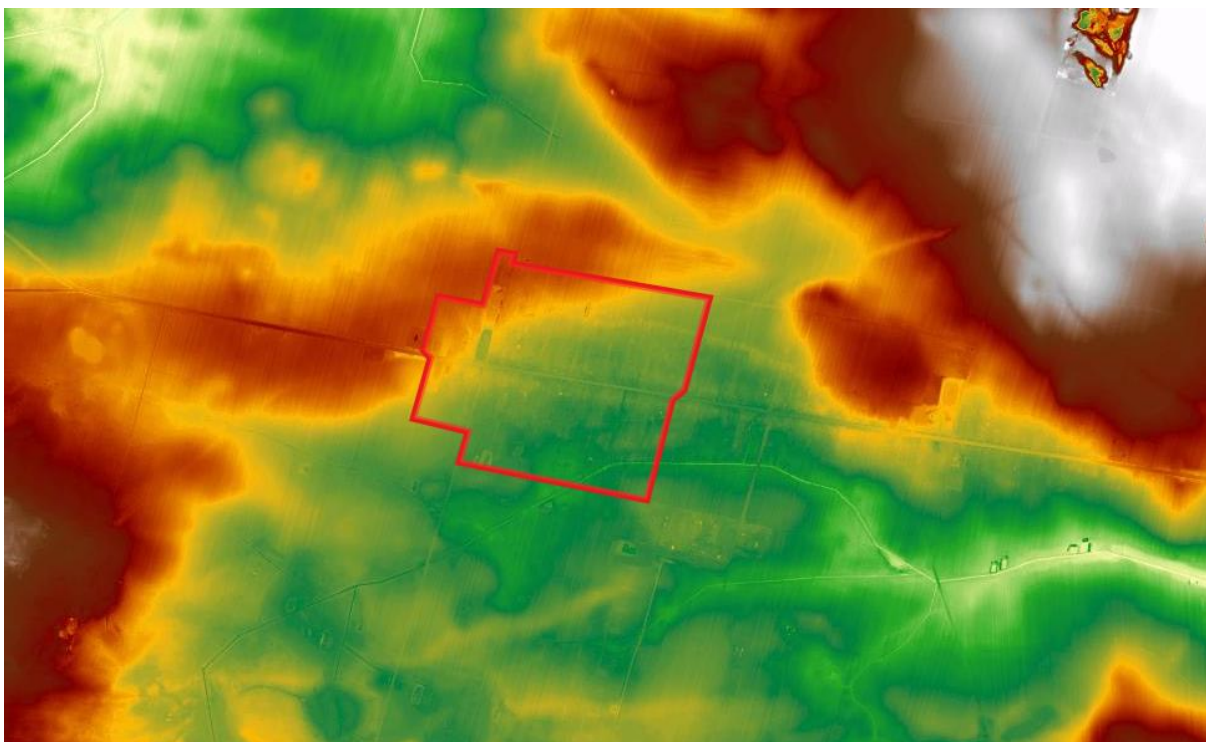


Ryc.1. Zasięg planu i jego położenie względem miasta Bielsk Podlaski, ortofotomapa (źródło: Geoportal)

Biorąc pod uwagę podział fizyczno-geograficzny Polski oparty na opracowaniu J. Kondrackiego, gmina zlokalizowana jest w większości w mezoregionie Równina Bielska. Jest on południowo-wschodnią częścią makroregionu Nizina Północnopolaska, podprowincji Wysoczyzny Podlasko - Białoruskie, prowincji Niż Wschodniobałtycko – Białoruski, oraz megaregionu Niż Wschodnioeuropejski. W jednostce tej zlokalizowane są również przedmiotowe tereny. Skrajna, północna część gminy leży natomiast w mezoregionie Dolina Górnej Narwi.

Ukształtowanie terenu

Ukształtowanie terenów objętych opracowaniem, tak jak pozostałej części Równiny Bielskiej, jest wynikiem procesów związanych ze zlodowaceniem środkowo-polskim i bałtyckim oraz procesami zachodzącymi w holocenie. Teren stanowi lekko pofalowany obszar moreny dennej. Wznosi się od 125 do 170 m n.p.m.. i jest powcinany płytkimi dolinkami lewych dopływów Narwi, Białej, Orlanki i Łoknicy.



Ryc.2. Rzeźba terenu – dynamiczny model hipsometrii ISOK (źródło: Geoportal)

Teren opracowania położony jest w obrębie kilku form ukształtowania terenu o różnej genezie. Jego północno-zachodnia, wyniesiona część obejmuje fragment wysoczyzny morenowej falistej – niewysokiego wzniesienia utworzonego z materiału lodowcowego. Przeważający centralny obszar stanowi równina zastoiskowa, a w niewielkim północno-wschodnim fragmencie – równina wodnolodowcowa. Są to niemal płaskie formy utworzone przez wody lodowcowe. Teren obniża się w kierunku południowym, ku lekko zaznaczającej się w terenie dolince rzeki Lubki.

Rzeźba obszaru jest łagodna. Wysokość terenu zawiera się w przedziale od 151 m n.p.m. w szczytowej części wysoczyzny do 144 m n.p.m. w korycie Lubki. Niekorzystne procesy geodynamiczne nie występują. Rzeźba jest ustabilizowana.

Antropogenicznymi formami są rowy melioracyjne, pojedyncze niewielkie stawy i nasyp drogi wojewódzkiej.

Budowa geologiczna oraz złoża naturalne

Obszar gminy pod względem tektonicznym znajduje się w większości w obrębie obniżenia Podlaskiego. Północny skraj gminy położony jest w granicach wyniesienia Mazursko-Suwalskiego. Obie jednostki wchodzi w skład platformy wschodnioeuropejskiej. Skały krystaliczne zalegają na głębokości 800 m i zaścielane są kolejnymi pokrywami osadowymi. Dla kształtowania terenu opracowania istotny był okres zlodowacenia Warty podczas którego naniesiony został materiał budujący sąsiednie wysoczyzny, a procesy fluwioglacjalne wyrzeźbiły doliny wykorzystywane dziś przez rzeki, m.in. przez Białą.

Ostatnie zlodowacenie, którego zasięg nie objął tej części kraju, miało niewielki wpływ na kształtowanie obszaru opracowania. Rzeźba od tego okresu była stopniowo wypłycana i zrównywana. W holocenie zagłębienia i dolinki wypełniane były osadami mineralnymi i organicznymi, wtedy też formowały się terasy zalewowe.

Północną część terenu opracowania budują gliny zwałowe oraz piaski i żwiry – utwory pochodzenia wodnolodowcowego. Dolinę Lubki pokrywają piaski humusowe, piaski i namuły. W nieco dalszym otoczeniu rzeki występują natomiast mułki, ropy i piaski wytopiskowe i zastoiskowe.

Na obszarze opracowania nie udokumentowano złóż surowców naturalnych. Najbliżej położone złoża obejmują kompleks sześciu odrębnych obszarów wydobywania kruszywa naturalnego „Augustowo”, oddalone o ok. 1,2 km w kierunku północnym.

Gleby

Wg podziału województwa podlaskiego na regiony glebowo-rolnicze, gmina Bielsk Podlaski leży w obrębie Bielsko-Drohnickiego regionu glebowo-rolniczego, cechującego się dobrą rolniczą jakością gleb. Jest to jeden z powodów obecnego charakteru tego rejonu, ukierunkowanego na produkcję rolną i o stosunkowo niskiej lesistości.

Gleby gminy wykształcone zostały z osadów plejstocenских i holocenских. Skale macierzyste stanowią osady lodowcowe, zastoiskowe, wodnolodowcowe, rzeczne i bagienne.

Gleby terenu opracowania nie cechują się dużą zmiennością. Ich rodzaj związany jest formami podłoża i budującym je materiałem. Znaczna część gleb została przekształcona do gleb antropogenicznych i utraciła swoją przydatność rolniczą. Dotyczy to obszaru zwartej zabudowy wsi Augustowo – centralnej części obszaru opracowania.

Zgodnie z mapą glebowo-rolniczą otoczenie wsi od strony północnej i zachodniej budują gleby płowe, od wschodu – czarne ziemie zdegradowane, a od południa czarne ziemie właściwe. Są to utwory średnio żyzne i dobre.

Wody powierzchniowe/jednolite części wód powierzchniowych

Gmina położona jest w dorzeczu Wisły i w większości w zlewni Narwi. Narew przecina gminę w jej północnej części. Jej główne dopływy to Orlanka, Łoknica i Strabelka. Teren opracowania przecina natomiast Lubka, niewielki dopływ rzeki Białej, która prowadzi wody do Orlanki. Długość cieków w obrębie terenu planu wynosi niecałe 300 m. Jej koryto ma tu szerokość kilkudziesięciu cm. Do cieków doprowadzane są rowy melioracyjne zbierające wody z okolicznych pól. Koryto Lubki zostało w całości uregulowane i udrożnione.

Ponadto w obszarze opracowania położonych jest kilka stawów rybnych. Największy o powierzchni ok. 0,3 ha położony jest przy drodze wojewódzkiej, przy zachodnim krańcu wsi. Inne towarzyszą zabudowie, większość natomiast rozmieszczona jest wzdłuż południowej granicy planu.

Problemy jakości wód powierzchniowych mogą związane być m.in. ze spływem powierzchniowym zanieczyszczeń z otaczających doliny rzeczne pól, powstających wskutek postępującej chemizacji rolnictwa oraz zrzutem zanieczyszczeń, a także z problemami związanymi z funkcjonowaniem obiektów cmentarnych.

Wyposażenie w infrastrukturę obsługującą gospodarkę wodno-ściekową jest na terenie samej gminy niskie. W 2018 r. 84,8% mieszkańców korzystało z sieci wodociągowej, a z sieci kanalizacyjnej zaledwie 15,4%. Presja wywierana na wody powierzchniowe jest w dalszym ciągu silna, choć odsetek korzystających z sieci powoli rośnie (w 2015 r. 82,5%

mieszkańców korzystało z wodociągów, a 9,4% z kanalizacji). Przypuszcza się, że jest to główne źródło zanieczyszczeń wód powierzchniowych (obok zrzutu ścieków z Bielska Podlaskiego).

Ścieki socjalno-bytowe zbierane są z niektórych terenów gminy systemem kanalizacji sanitarnej i doprowadzane do oczyszczalni ścieków zarządzanej przez Przedsiębiorstwo Komunalne w Bielsku Podlaskim. Z terenów nieskanalizowanych nieczystości płynne są dostarczane taborem asenizacyjnym do punktu zlewnego zlokalizowanego na oczyszczalni ścieków. W gminie funkcjonuje biologiczna oczyszczalnia ścieków (m. Łubin Kościelny).

Obszar opracowania położony jest w zlewni rzecznej jednolitej części wód powierzchniowych (JCWP) RW200017261449 **Biała** i w niewielkim północno-zachodnim fragmencie – w JCWP RW200017261529 **Strabelka**.

Ocena jakości wód w JCWP Biała (reprezentatywnym punktem pomiarowo-kontrolnym JCWP jest Biała - ujście Hryniewiczze Duże) przeprowadzona przez WIOŚ wykazała:

- Przeprowadzona w 2016 r. klasyfikacja stanu chemicznego wykazała stan dobry oraz umiarkowany stan ekologiczny (w punkcie pomiarowym Hryniewiczze Duże);
- W 2017 r.:
 - nie planowano badań elementów biologicznych będących podstawą wykonania oceny stanu ekologicznego. Wyliczona wartość średnioroczna dla tego wskaźnika mieściła się w wartości dopuszczalnej dla stanu dobrego.
 - wykonano nie pełen wymagany rozporządzeniem zakres badań substancji. Ocenę oparto na wynikach badanych w ramach powtórzeń po stwierdzonych w poprzednim cyklu badawczym przekroczeniach, na podstawie monitoringu badawczego WWA wybranych substancji oraz stężeń substancji priorytetowych. Na podstawie uzyskanych wyników określono stan chemiczny jako zły. Przekroczone zostały wartości dopuszczalne dla difenyleterów bromowanych (w biota), fluorantenu (w wodzie), rtęci i jej związków (w biota), benzo (a) pirenu (w wodzie) oraz heptachloru (w biota).
 - Stan wód ze względu na klasyfikację stanu chemicznego określono jako zły.

Badanie stanu wód JCWP Orlanka wykazało:

- Zły stan wód wynikający ze stwierdzonych w 2016 r. złego stanu ekologicznego i stanu ekologicznego oceniono na poniżej dobrego.
- w 2017 r.:
 - nie planowano badań elementów biologicznych będących podstawą wykonania oceny stanu ekologicznego. Na podstawie uzyskanych częściowych wyników i stwierdzonych przekroczeń określono klasę elementów grupy 3.6. na poniżej dobrego.
 - wykonano nie pełen wymagany rozporządzeniem zakres badań. Ocenę oparto na wynikach badań w ramach powtórzeń po określonych w poprzednim cyklu badawczym przekroczeniach oraz na podstawie monitoringu badawczego. Na podstawie uzyskanych wyników badań określono stan chemiczny jako zły. Przekroczone zostały wartości dopuszczalne dla fluorantenu, nonylofenoli oraz benzo (a) pirenu.
 - Stan wód ze względu na klasyfikację stanu chemicznego określono jako zły.

Obie JCWP nie były objęte monitoringiem w 2018 r.

Ramowa Dyrektywa Wodna, której cele środowiskowe mają zapewnić długookresowe, racjonalne gospodarowanie wodami oraz ochronę zasobów wodnych, określa, że do 2015 r. spełniony powinien być warunek osiągnięcia dobrego stanu JCW powierzchniowych i podziemnych. Dla JCWP **Biała** i JCWP **Strabelka** nie udało się wypełnić tego obowiązku. W tym przypadku ustawodawstwo dopuszcza przyjęcie ustępstw, tzw. derogacji. Dla JCWP Biała i JCWP Strabelka ze względu na brak możliwości technicznych wskazano przedłużenie osiągnięcia celu do (kolejno) roku 2021 i 2027 (wskazano, że w zlewni JCWP Biała nie zidentyfikowano presji mogącej być przyczyną występujących przekroczeń wskaźników jakości; konieczne będzie dokonanie szczegółowego rozpoznania przyczyn w celu prawidłowego zaplanowania działań naprawczych; w JCWP Strabelka problem stanowi natomiast presja komunalna i przemysłowa, co wymaga przeglądu pozwoleń wodnoprawnych).

Wody gruntowe i podziemne

Wody podziemne występują w dwóch piętrach – trzeciorzędowym o marginalnym wykorzystaniu i czwartorzędowym o znaczeniu użytkowym.

Piętro czwartorzędowe związane jest ściśle z wykształceniem litologicznym osadów plejstoceńskich. Wyróżnić w nim można:

- I poziom wodonośny – bez znaczenia użytkowego, związany jest z osadami aluwialnymi, piaszczystymi, nieciągly, o swobodnym zwierciadle. Zasilany jest z opadów lub przesiąkania
- I poziom międzymorenowy – nieciągly, związany jest z utworami piaszczystymi i żwirowymi,
- II poziom międzymorenowy – poziom o znaczeniu użytkowym, na terenie gminy generalnie posiada ciągłe rozprzestrzenienie, związany z piaskami i żwirami, izolowany od powierzchni serią glin zwałowych, słabo i praktycznie nieprzepuszczalnych (czas pionowej migracji zanieczyszczeń wynosi 200 lat wg Mapy hydrogeologicznej Polski).

Przepływ wód podziemnych w obrębie warstwy następuje w kierunku wschodnim ku dolinom rzek Lubki i Białej.

Piętro trzeciorzędowe jest użytkowane lokalnie, poza terenem gminy. Jego znaczenie jest marginalne, a rozpoznanie słabe. Utwór ten nie posiada znaczenia w kontekście obszarów dla których sporządzany jest plan.

W dolinach rzek i strumieni gminy występują punkty o zmiennej przepuszczalności z tendencją do stałego zawodnienia.

Wody podziemne należące do zasobów naturalnych, coraz bardziej zagrożone są zanieczyszczeniami z powierzchni ziemi. Teren gminy, jak i obszaru opracowania, położony jest w granicach jednolitej części wód podziemnych PLGW200052. Zgodnie z informacjami zawartymi w Planie gospodarowania wodami na obszarze dorzecza Wisły stan ilościowy i chemiczny JCWPd jest dobry, a ryzyko nieosiągnięcia celów środowiskowych jest niezagrażone.

Monitoring jakości wód podziemnych prowadzi Państwowy Instytut Geologiczny – Państwowy Instytut Badawczy, w sieci otworów obejmujących wszystkie JCWPd na obszarze kraju. Ostatnie badania na terenie powiatu bielskiego przeprowadzono w 2012 roku w oparciu o jeden punkt pomiarowy zlokalizowany w m. Husaki, w którym stwierdzono III klasę jakości wody (wody zadowalającej jakości). Stwierdzono podwyższoną zawartość żelaza geogenicznego oraz obniżoną zawartość tlenu w wodzie podziemnej.

Obecnie na terenie województwa prowadzony jest monitoring wód podziemnych na obszarach bezpośrednio zagrożonych zanieczyszczeniami pochodzącymi ze składowisk. W piezometrach przy składowisku odpadów w Augustowie badanie wskazało, że wartości badanych parametrów zawierają się w granicach klas I-II. Wyjątkiem jest przewodność elektrolityczna właściwa, której wartości wskazywały na I, II i IV klasę.

Zanieczyszczenie powietrza

Ocena stopnia zanieczyszczenia powietrza na terenie woj. podlaskiego dokonywana jest w oparciu o pomiary kontrolne głównych zanieczyszczeń bezpośrednio emitowanych do atmosfery (emisja) oraz badania monitoringowe substancji powstających w atmosferze (imisja). Na terenie „Strefy Podlaskiej”, która obejmuje cały obszar województwa, za wyjątkiem Aglomeracji Białostockiej (a zatem również gminę Bielsk Podlaski), wykazała za rok 2017 przekroczenia normy pyłu PM_{2,5} oraz benzo(a)pirenu (klasa C – powyżej poziomu docelowego), natomiast wartości pozostałych zanieczyszczeń zawierały się w granicach poziomów docelowych.

W klasyfikacji ze względu na kryterium: „ochrona roślin”, w 2017 r. nie wystąpiły na terenie województwa strefy z przekroczeniami poziomów dopuszczalnych.

Do oceny jakości powietrza na terenie całego województwa służą również pomiary na potrzeby oceny narażenia ekosystemów. Badania prowadzone są na stacji tła wiejskiego w m. Borsukowizna (gm. Krynki). Wykonywany jest tam pomiar automatyczny dwutlenku siarki, tlenków azotu i ozonu. W 2017 r. stwierdzono przekroczenia poziomów celów długoterminowych dla ozonu dla kryterium „ochrona roślin”.

Najbardziej dokuczliwym źródłem zanieczyszczeń jest trudna do eliminacji emisja niska z domowych kotłowni. Na wysokie poziomy przekroczeń wpływa również emisja napływowa.

Roślinność

Zespołami roślinnymi dominującymi na obszarze opracowania są agrocenozy pól uprawnych oraz roślinność synantropijna towarzysząca zabudowaniom. Są to głównie zbiorowiska traw, roślinność ogrodów (rabaty, szpalery żywotników, pojedyncze drzewa owocowe, trawniki, miejscami roślinność ruderalna), wstęgowe monokultury upraw i pastwisk oraz zadrzewienia śródpolne z brzozą i lipą i oddzielające zabudowę od pól. Również najbliższe oczenie Lubki i sztucznych zbiorników wodnych tworzone jest przez trawy i turzyce oraz rośliny uprawne, regularnie wykaszane. Brak jest tu naturalnych i półnaturalnych zbiorowisk hydrogenicznych związanych z podmokłościami terenu czy rozlewiskami rzeki. Roślinność ma charakter przeobrażony, charakterystyczny dla zabudowy zagrodowej. Nie stwierdzono występowania roślin wymienionych w Rozporządzeniu Ministra Środowiska z dnia 9 października 2014 r. w sprawie ochrony gatunkowej roślin.

Zwierzęta

Z uwagi na istniejące zagospodarowanie, teren opracowania nie stanowi terenu istotnego dla fauny. Obecność człowieka ogranicza aktywność dziko żyjących zwierząt.

Występują tu niewielkie ptaki polne, wykorzystujące sezonowe uprawy jako miejsce zdobywania pokarmu, gryzonie i potencjalnie zajęczaki. Aktywność płazów jest bardzo ograniczona z uwagi na względnie niekorzystne warunki siedliskowe i ogranicza się do najbliższego sąsiedztwa Lubki i sztucznych zbiorników wodnych.

W sąsiedztwie zabudowy zagrodowej częściej obserwowana jest aktywność synantropijnych gatunków ptaków, przyzwyczajonych do obecności człowieka. Są to m.in. gołąb miejski, kawka, wróbel. Istniejące zabudowania wykorzystywane mogą być do gniazdowania przez takie gatunki jak oknówka i kos.

Klimat

Gmina wg podziału Gumińskiego należy do chłodnej dzielnicy podlaskiej. Klimat charakteryzuje się liczbą dni chłodnych poniżej 60, do 138 dni z przymrozkami, pokrywą śnieżną zalegającą 80-87 dni, opadami atmosferycznymi 550-650 mm i okresem wegetacyjnym trwającym 200-210 dni. Generalnie powiedzieć można, że warunki klimatyczne są mało korzystne.

Zgodnie z notowaniami stacji meteorologicznej położonej w sąsiednim Bielsku Podlaskim warunki termiczne cechuje wyraźny kontynentalizm, po stosunkowo ciepłym i trwającym 86 dni lecie, występuje chłodna i długa (109 dni) zima. Przedwiośnie i wiosna trwają 73 dni. Średnie dobowe maksima temperatury przyjmują wartości ujemne od połowy grudnia do końca drugiej dekady lutego, natomiast minima dobowe - od połowy listopada do końca marca.

Średnia roczna wilgotność powietrza wynosi 81%. Maksimum roczne wilgotności stwierdzano w listopadzie, minimum w końcu wiosny i pierwszej połowie lata. Mgły najczęściej występują w październiku i listopadzie przy ogólnej ilości 35 dni średnio w roku. Średnia częstotliwość burz wynosi 14,7. Burze najczęściej występują w miesiącach letnich (czerwiec, lipiec i sierpień). Średnioroczne zachmurzenie wynosi 6,9 pokrycia nieba, ilość dni pogodnych 26,3 a pochmurnych 150,0. Wiatry najczęściej występują z kierunku południowo-zachodniego. Pokrywa śnieżna zalega 90 dni. Średnia wieloletnia suma opadu atmosferycznego wynosi około 560 mm, z czego na okres wegetacyjny przypada 360 mm¹.

Klimat gminy cechuje zatem krótki okres wegetacji, długi okres zalegania pokrywy śnieżnej, późne wiosenne i wczesne jesienne przymrozki, maksimum opadów przypadające na okres letni oraz dominacja wiatrów z kierunków zachodnich.

Hałas

Pomiary poziomów hałasu w środowisku przeprowadza WIOŚ w Białymstoku, a od 2019 r. zadanie to należeć będzie do Głównego Inspektora Ochrony Środowiska. W przypadku otoczenia dróg wojewódzkich o natężeniu ruchu powyżej 3 000 000 pojazdów rocznie, jednostką odpowiedzialną za to zadanie jest Podlaski Zarząd Dróg Wojewódzkich w Białymstoku. DW659 położona w granicach opracowania nie jest jednak objęta monitoringiem – z uwagi na znacznie mniej intensywny ruch pojazdów.

¹ Strategia Rozwoju Bielska Podlaskiego na lata 2002-2010

W ostatnich latach nie publikowano danych odnoszących się do gminy Bielsk Podlaski. Źródłami hałasu na badanym terenie są hałas drogowy (umiarkowany, położenie wzdłuż drogi wojewódzkiej o stosunkowo niskim natężeniu ruchu i przy oddaleniu od budynków mieszkalnych o 15-20 m) oraz hałas rolniczy związany z pracą maszyn, odczuwalny w sezonie robót polowych. Są to oddziaływania mało istotne, o ograniczonej uciążliwości.

Obszary prawnie chronione i powiązania ekologiczne

Na terenie opracowania nie występują obszary i obiekty chronione w oparciu o przepisy o ochronie przyrody.

Najbliżej położonym obszarem tego typu jest obszar NATURA 2000 **Murawy w Haćkach** (PLH200015). Stanowią go trzy odrębne enklawy, z których najbliższa oddalona jest o ponad 6 km w kierunku północno-wschodnim od przedmiotowych terenów.

Ostoja **Murawy w Haćkach**, położona jest w bezpośrednim sąsiedztwie wsi Haćki. Największa część ostoi przylega do zabudowań wsi od strony południowo-zachodniej, druga obejmuje pagórek kemowy leżący na północny wschód od wsi, tuż przy szosie Bielsk Podlaski - Białystok, a trzecią (położoną najbliżej obszaru opracowania) stanowi grupa niewielkich pagórków otoczonych polami ornymi i łąkami, usytuowana między wsiami Proniewicze i Hryniewiczze Duże. Pod względem administracyjnym "Murawy w Haćkach" znajdują się w gminie Bielsk Podlaski. Rzeźba terenu ukształtowała się około 100 000 lat temu, u schyłku zlodowacenia Warty. W szczelinach i zagłębieniach rozpadającego się lądolodu gromadził się materiał, który po całkowitym wytopieniu się lodu dał początek pagórkom kemowym.

Przedmiotem ochrony obszaru Natura 2000 "Murawy w Haćkach" są kwieciste murawy kserotermiczne (6210-3) oraz świeże łąki użytkowane ekstensywnie (6510). W granicach obszaru występują także zarośla jałowcowe (5130), torfowiska zasadowe o charakterze młak, turzycowisk i mechowisk (7230), łągi wierzbowe, topolowe, olszowe i jesionowe (91E0) oraz populacje i siedliska czerwonończyka nieparka *Lycaena dispar* (1060). Flora ostoi w Haćkach liczy przeszło 400 gatunków roślin kwiatowych i paprotników. To ponad 1/4 wszystkich gatunków tych grup występujących w całym północno-wschodnim regionie Polski. Występuje tu także przynajmniej sześć gatunków płazów objętych ochroną ścisłą w Polsce, a także dwa gatunki gadów. Stanowiska lęgowe w granicach ostoi mają m.in. bocian biały, brzegówka, derkacz, dzięcioł czarny, gąsiorek, lerka i przepiórka (Adamowski, Wołkowycki, Grygoruk 2008, Mordań). Fauna ostoi jest jednak poznana niedostatecznie.

Zarządzeniem Nr 1/2013 Regionalnego Dyrektora Ochrony Środowiska w Białymstoku z dnia 11 stycznia 2013 r. ustanowiono **plan zadań ochronnych** dla obszaru Natura 2000 „Murawy w Haćkach”.

Ponadto w odległości ponad 8 km na wschód od granicy opracowania przebiega uzupełniający korytarz ekologiczny **KPn-24A Dolina Rzeki Orlanki**. Obszar łączy ze sobą główne korytarze ekologiczne: GKPN-24 Dolina Dolnej Narwi oraz GKPN-2B Puszcza Białowieska – Puszcza Mielnicka i jest fragmentem systemu przyrodniczego przebiegającego przez teren całego województwa oraz łączącego się z siecią krajową. Jego elementy wyodrębnione zostały na podstawie opracowania W. Jędrzejewskiego „Projekt

korytarzy ekologicznych łączących Europejską Sieć Natura 2000 w Polsce”. Jej głównym celem jest przeciwdziałanie izolacji obszarów przyrodniczo cennych, umożliwienie migracji zwierząt i roślin w skali Polski i Europy oraz ochrona i odbudowa różnorodności zarówno na obszarach sieci NATURA 2000, jak i innych terenach o dużej wartości przyrodniczej.

Lokalnym połączeniem ekologicznym wskazanym m.in. w opracowaniu ekofizjograficznym, jest dolina rzeki Lubki, która jest dopływem Białej, prowadzącym wody do Orlanki. Tym samym w naturalny sposób łączy się z wyżej wspomnianym korytarzem ekologicznym KPn-24A i jednocześnie kolejnymi elementami systemu ekologicznego województwa.

6.1. Potencjalne zmiany stanu środowiska w przypadku braku realizacji projektowanego dokumentu

W obecnym stanie wartość przyrodnicza omawianego obszaru jest niska, głównie ze względu na istotne przeobrażenia i presje antropogeniczne i cechuje się:

- dopasowaniem przestrzeni do funkcji rolniczej – zabudowy zagrodowej i użytkami rolnymi – i związanymi z tym presjami,
- oddziaływaniem drogi wojewódzkiej (hałas, drgania, zapylenie),
- małą różnorodnością zbiorowisk roślinnych i ich całkowitym przeobrażeniem,
- przeobrażeniami stosunków wodnych i koryta rzeki,
- niską atrakcyjnością jako siedlisko zwierząt i ptaków,
- średnim i złym stanem wód oraz gleby.

Odstąpienie od realizacji planu miejscowego nie spowoduje nagłych, nieprzewidywanych zmian stanu środowiska. Prognozuje się, że utrzymane zostaną występujące obecnie oddziaływania na gleby i wody, co spowodowane jest charakterem dokumentu. Plan miejscowy nie wprowadza nowych funkcji na terenie opracowania, sankcjonuje natomiast stan istniejący – przy ustaleniu szczegółowych zasad zagospodarowania.

7. Stan środowiska na obszarach objętych przewidywanym znaczącym oddziaływaniem

Rodzaje przedsięwzięć mogących zawsze lub potencjalnie znacząco oddziaływać na środowisko określa Rozporządzenie Rady Ministrów z dnia 10 września 2019 r. w sprawie przedsięwzięć mogących znacząco oddziaływać na środowisko.

Zamierzenia, które mogłyby być realizowane w granicach planu i które podlegają przepisom ww. rozporządzenia związane są z działalnością rolniczą, taką jak chów i hodowla zwierząt czy gospodarowaniem wodą w rolnictwie. Jednocześnie zakwalifikowanie działalności jako przedsięwzięcia mogącego oddziaływać na środowisko zależeć będzie od jego intensywności. Prawdopodobieństwo ich wystąpienia jest jednak niskie z uwagi na niewielkie rezerwy terenowe i uwarunkowania lokalne.

Jeśli jednak zajdą przesłanki o których mowa w przytoczonym rozporządzeniu, właściwy organ ochrony środowiska stwierdzić może konieczność przeprowadzenia oceny oddziaływania na środowisko. Procedura zmusza inwestora do przyjęcia takich rozwiązań technicznych, dzięki którym zminimalizowane zostaną potencjalne negatywne oddziaływania. Ponadto powoduje, że zarówno faza projektowa, jak i etap budowy znajduje się pod szczególnym nadzorem odpowiednich organów oraz społeczności lokalnych.

Zasięg obszarów objętych znaczącym oddziaływaniem zależy jest od charakteru przyszłych przedsięwzięć. Istnieje prawdopodobieństwo, iż będzie on wykraczał poza obszary opracowania, dla których sporządzany jest plan miejscowy. W takim przypadku oddziaływanie odczuwane może być również na terenach sąsiednich. Obszary opracowania oraz ich otoczenie cechują się podobnym charakterem, w tym również pod kątem stanu środowiska, który omówiono szczegółowo w rozdziale 6.

8. Istniejące problemy ochrony środowiska istotne z punktu widzenia realizacji projektowanego dokumentu, w szczególności dotyczących obszarów podlegających ochronie na podstawie ustawy z dnia 16 kwietnia 2004 r. o ochronie przyrody

Istniejące problemy ochrony środowiska obejmować mogą takie zagadnienia jak:

- istniejące lokale i ponadlokalne powiązania ekologiczne, których funkcjonowanie może zostać zakłócone,
- występowanie chronionych gatunków grzybów, roślin i zwierząt,
- występowanie cennych siedlisk i ewentualne ich zniszczenie,
- ewentualne naruszenie istniejących stosunków wodnych,
- niski stopień skanalizowania,
- zagrożenia klimatu akustycznego z uwagi na sąsiedztwo zabudowy mieszkaniowej,
- wzrastający poziom zanieczyszczeń komunikacyjnych.

Przedmiotowy teren pozostaje poza obszarami objętymi ochroną przyrody oraz głównymi korytarzami ekologicznymi umożliwiającymi migracje ssaków, a także poza ostojami zwierząt i ptaków. Tym samym realizacja zapisów planu nie będzie miała bezpośredniego wpływu na ich funkcjonowanie. Podczas wizji terenowej na przedmiotowym terenie nie stwierdzono obecności chronionych stanowisk gatunków roślin, zwierząt i grzybów. Teren opracowania jest w znacznym stopniu przeobrażony – nie występują tu cenne, naturalne siedliska przyrodnicze.

Utrzymanie drożności lokalnego korytarza ekologicznego obejmującego dolinę Lubki zagwarantowano poprzez zachowanie funkcji rolniczej i planistyczną ochronę doliny przed zabudową. Nie prognozuje się zatem wystąpienia problemów ochrony środowiska związanych z utrudnieniem migracji zwierząt w obszarze dolinnym. Te same rozwiązania ograniczają ryzyko naruszenia istniejących stosunków wodnych na obszarze najbardziej wrażliwym, tj. w sąsiedztwie cieku.

Najbliżej położony obszar chroniony Natura 2000 **Murawy w Haćkach** oddalony jest od przedmiotowego terenu o ponad 6 km. Z uwagi na wzajemne oddalenie wykluczono ryzyko jakichkolwiek oddziaływań oraz możliwość naruszenia zakazów planu zadań ochronnych.

Obszar opracowania nie stanowi terenu cennego dla fauny poza rzeką i jej najbliższym otoczeniem. Szata roślinna również nie jest przeszkodą do realizacji planu miejscowego. Przyjęta lokalizacja nie spowoduje bezpośredniego zniszczenia stanowisk chronionych zwierząt, roślin i grzybów ani zajęcia obszarów objętych ochroną.

Niski stopień skanalizowania jest jednym z problemów gminy, nie dotyczy jednak miejscowości Augustowo, posiadającej uzbrojenie w sieć kanalizacyjną. Wszelkie nowe obiekty powstające w obrębie planu mogą być bezpośrednio przyłączane do sieci przebiegającej w pasie drogi wojewódzkiej.

Ryzyko wystąpienia przekroczeń poziomów hałasu jest niskie. Obecnie na klimat akustyczny oddziałuje przede wszystkim droga wojewódzka przebiegająca wzdłuż miejscowości. Problemy obecnie nie występują z uwagi na względnie niskie natężenie ruchu oraz oddalenie zabudowy od krawędzi jezdni. Oddziaływanie elektrowni wiatrowych położonych poza terenem opracowania nie występuje. Odległość przyjęta na etapie projektowym wydaje się być wystarczająca by niwelować wszelkie uciążliwości związane z jej funkcjonowaniem. Potencjalne ryzyko związane może być natomiast z realizacją drogi ekspresowej poza terenem opracowania, na obszarze pomiędzy miejscowością Augustowo a Bielskim Podlaskim. Proponowane w dokumencie rozwiązania nie wpłyną na zwiększenie poziomów hałasu.

Przez zanieczyszczenia komunikacyjne rozumieć można wszelkie substancje i zjawiska degradujące, wprowadzone do środowiska na skutek transportu. Obejmować mogą wspomniane powyżej kwestie klimatu akustycznego, ale również drgania oraz emisję pyłów, dwutlenku węgla, tlenków azotu, czy związków siarki. Natężenie tych oddziaływań najsilniejsze jest w bezpośrednim sąsiedztwie dróg. Wpływają one degradująco na zdrowie ludzi (spaliny silnikowe zawierają wiele substancji uważanych za kancerogenne). Z uwagi na stale rosnącą popularność tego środka transportu, duża część tych oddziaływań będzie się nasilała. Z drugiej strony stale wdrażane są rozwiązania ograniczające ich dotkliwość, takie jak wprowadzanie stref ruchu samochodów spełniających określone normy spalin, stosowanie filtrów i innych systemów ograniczających emisję (np. rozkład tlenku azotu), a także popularyzacja alternatywnych środków transportu i samochodów elektrycznych.

Podsumowując, stwierdzono że zidentyfikowane problemy ochrony środowiska nie uniemożliwiają realizacji przedmiotowego planu miejscowego.

9. Cele ochrony środowiska ustanowione na szczeblu międzynarodowym, wspólnotowym i krajowym, istotne z punktu widzenia projektowanego dokumentu oraz sposoby, w jakich te cele i inne problemy środowiska zostały uwzględnione podczas opracowywania dokumentu

Przy opracowywaniu projektu miejscowego planu zagospodarowania przestrzennego miały zastosowanie cele ochrony środowiska określone w następujących aktach prawnych ustanowionych na szczeblu wspólnotowym, krajowym i regionalnym:

Program Działań Unii Europejskiej *Dobrze żyć w granicach naszej planety* – wieloletni program działań w zakresie środowiska naturalnego wyznaczający kierunki, cele oraz priorytety w perspektywie czasowej do 2020 r. Dokument stanowi podstawę kształtowania unijnej polityki ochrony środowiska. Realizacja zapisów programu ma służyć stopniowej poprawie odporności ekologicznej Europy i przekształceniu Unii Europejskiej w zrównoważoną, zieloną gospodarkę, sprzyjającą włączeniu społecznemu. Realizacja celu ma być możliwa dzięki określeniu listy priorytetów kierujących tworzeniem zasad do końca dekady:

- 1) ochrona, zachowanie i poprawa kapitału naturalnego UE,
- 2) stworzenie zasobooszczędnej, niskoemisyjnej gospodarki UE,
- 3) ochrona obywateli Unii przed zagrożeniami dla ich zdrowia, związanymi ze środowiskiem,
- 4) zapewnienie prawidłowego wdrażania prawodawstwa UE w zakresie ochrony środowiska,
- 5) poprawa dowodów stanowiących podstawę polityki ochrony środowiska,

- 6) zabezpieczenie inwestycji na rzecz polityki ochrony środowiska i przeciwdziałania zmianie klimatu oraz urealnienie cen,
- 7) poprawa uwzględniania aspektu ochrony środowiska i zwiększenie spójności polityki,
- 8) wspieranie zrównoważonego charakteru miast Unii,
- 9) zwiększenie efektywności Unii w przeciwdziałaniu regionalnym i globalnym wyzwaniom w zakresie ochrony środowiska.

Cel programu, a także wymienione priorytety, znalazły bezpośrednie przełożenie na zasady zagospodarowania przestrzennego zaproponowane w projekcie planu miejscowego oraz zasady ochrony środowiska i przyrody wprowadzone w celu zapobiegania potencjalnym negatywnym oddziaływaniom.

Koncepcja Przestrzennego Zagospodarowania Kraju 2030 – najważniejszy dokument dotyczący ładu przestrzennego Polski określający zasady polityki w dziedzinie zagospodarowania przestrzennego w celu efektywnego wykorzystania przestrzeni. Wymienia 6 celów operacyjnych, z których dla ochrony środowiska istotne znaczenie ma cel 4 – Kształtowanie struktur przestrzennych wspierających osiągnięcie i utrzymanie wysokiej jakości środowiska przyrodniczego i walorów krajobrazowych Polski.

Wśród najistotniejszych wyzwań stawianych polityce przestrzennego zagospodarowania kraju wymieniono m.in.:

- zaspokojenie bieżących potrzeb rozwojowych społeczeństwa w drodze najmniejszych konfliktów ekologicznych i społecznych,
- zabezpieczenie możliwości dalszego rozwoju społeczno-gospodarczego w oparciu o zachowane w dobrym stanie zasoby naturalne, kulturowe i lokalne walory środowiska.

Sprostanie powyższym wymaganiom w kontekście zamierzeń określanych w dokumentach planistycznych polegać powinno na identyfikowaniu potrzeb rozwojowych i efektywne gospodarowanie przestrzenią, m.in. poprzez rozmieszczenie terenów rozwojowych w sposób niekolizyjny z cennymi elementami systemu przyrodniczego i jak najmniej uciążliwy dla mieszkańców w miejscach ich zamieszkania.

Program Ochrony Środowiska Województwa Podlaskiego na lata 2017-2020 z perspektywą do 2024 – celem dokumentu jest stworzenie narzędzia do realizacji polityki ochrony środowiska na terenie województwa podlaskiego. W Programie Ochrony Środowiska Województwa Podlaskiego na lata 2017-2020 z perspektywą do 2024 roku:

- zidentyfikowano najważniejsze walory środowiska naturalnego i zagrożenia w tym, wynikające z zanieczyszczenia środowiska, według modelu: siły sprawcze – presja – stan – wpływ – reakcja, dla poszczególnych obszarów interwencji;
- wskazano cele i kierunki inwestycyjne oraz zadania, zmierzające do poprawy stanu środowiska i zachowania równowagi ekologiczno-społeczno-gospodarczej, zgodnie z wymogami polityki ochrony środowiska i dyrektywami UE;
- oszacowano niezbędne nakłady na inwestycje proekologiczne oraz ustalono priorytety i źródła ich finansowania;

Oceny stanu środowiska dokonano z uwzględnieniem dziesięciu obszarów interwencji, tj.: ochrona klimatu i jakości powietrza, zagrożenia hałasem, pola elektromagnetyczne, gospodarowanie wodami, gospodarka wodno-ściekowa, zasoby geologiczne, gleby, gospodarka odpadami i zapobieganie powstawaniu odpadów, zasoby przyrodnicze oraz zagrożenia poważnymi awariami.

Dokument określa szereg celów wyznaczonych w oparciu o przeprowadzoną ocenę oraz zapisy dokumentów rządowych i regionalnych:

- Spełnienie wymagań w zakresie jakości powietrza
- Poprawa efektywności energetycznej
- Wzrost wykorzystania energii ze źródeł odnawialnych, jako działania adaptacyjne do zmian klimatu
- Ograniczenie emisji hałasu
- Ochrona przed polami elektromagnetycznymi
- Ograniczanie ryzyka powodziowego i przeciwdziałanie suszy i deficytowi wody, jako adaptacja do zmieniających się warunków klimatycznych
- Racjonalizacja gospodarowania zasobami wodnymi i zapewnienie dobrej jakości wody pitnej
- Poprawa jakości wód powierzchniowych i podziemnych
- Racjonalne i efektywne gospodarowanie zasobami kopalin
- Zapewnienie właściwego sposobu użytkowania powierzchni ziemi
- Racjonalne gospodarowanie odpadami
- Zachowanie różnorodności biologicznej, poprzez przywracanie/utrzymanie właściwego stanu ochrony siedlisk i gatunków
- Adaptacja do zmian klimatu w zakresie zasobów przyrodniczych
- Ochrona krajobrazu naturalnego i kulturowego
- Podnoszenie poziomu świadomości ekologicznej i zainteresowania środowiskiem przyrodniczym
- Zapobieganie poważnym awariom przemysłowym
- Doskonalenie systemu zarządzania kryzysowego
- Monitoring obszarów zagrożonych występowaniem poważnych awarii

Cele programu uwzględnione zostały podczas prac planistycznych, m.in. przy określeniu szczegółowych zasad zagospodarowania terenu. Określając przeznaczenie i funkcje obszaru kierowano się koniecznością racjonalnego gospodarowania przestrzenią. Do dokumentu wprowadzono szereg rozwiązań minimalizujących oddziaływanie, które mogą być skutkiem realizacji projektu planu, a także istniejących presji wywieranych na środowisko.

Plan gospodarowania wodami na obszarze dorzecza Wisły – dokument który obejmuje działania zmierzające do spełnienia celów Ramowej Dyrektywy Wodnej w zakresie osiągnięcia i utrzymania dobrego stanu wód, a w szczególności ekosystemów wodnych i od wód zależnych. Zapisy dokumentu dotyczą zarówno wód powierzchniowych, jak i podziemnych.

Z punktu widzenia projektowanego dokumentu głównymi celami ochrony środowiska ustalonymi na szczeblu krajowym i regionalnym są:

- zaspokojenie bieżących potrzeb rozwojowych społeczeństwa w drodze najmniejszych konfliktów ekologicznych i społecznych,
- zachowanie i zrównoważone użytkowanie różnorodności biologicznej na różnych poziomach organizacji,
- działania zmierzające do osiągnięcia i zachowania dobrego stanu wód.

10. Przewidywane znaczące oddziaływania, w tym oddziaływanie bezpośrednie, pośrednie, wtórne, skumulowane, krótkoterminowe, średnioterminowe i długoterminowe, stałe i chwilowe oraz pozytywne i negatywne, na cele i przedmioty ochrony obszaru NATURA 2000 oraz integralność tego obszaru oraz na środowisko

Realizacja miejscowego planu zagospodarowania przestrzennego ma na celu określenie przeznaczenia terenów - czyli zabudowy zagrodowej, usługowej i terenów rolnych – oraz ustalenie zasad zagospodarowania, w tym służących zapobieganiu i minimalizowaniu przyszłych oddziaływań wywołanych realizacją dokumentu oraz oddziaływaniami obiektów położonych poza terenem planu.

Plan miejscowy sankcjonuje istniejący stan zagospodarowania terenów zabudowy zagrodowej. Jedynie w niewielkiej części dotyczy ich rozszerzenia na sąsiadujące obszary będące w wykorzystaniu rolnym.

Obszar opracowania jest już w znacznym stopniu zainwestowany, w związku z tym natężenie oddziaływań związanych z realizacją zabudowy będzie ograniczone.

Tereny dla których sporządzany jest plan miejscowy nie pełnią istotnych funkcji przyrodniczych. Obszar podporządkowany jest funkcji rolniczej.

W granicach opracowania nie zlokalizowano powierzchniowych form ochrony przyrody bądź pomników przyrody. W czasie rozpoznania terenowego nie stwierdzono tam również roślin, zwierząt bądź grzybów objętych ochroną gatunkową.

Na północny-zachód od granicy opracowania położony jest obszar NATURA 2000 **Murawy w Haćkach** (PLH200015). Stanowią go trzy odrębne fragmenty, z których najbliższy oddalony jest ponad 6 km od najbliższej krawędzi obszaru. Z uwagi na znaczną odległość, realizacja projektu planu nie będzie wiązała się z bezpośrednim oddziaływaniem, w tym zajęciem siedlisk obszaru bądź naruszeniem ustaleń planu zadań ochronnych.

Przedmiotem ochrony obszaru są dwa typy siedlisk przyrodniczych. Plan zadań ochronnych obszaru identyfikuje następujące istniejące i potencjalne zagrożenia dla zachowania właściwego stanu ich ochrony.

Przedmiot ochrony Natura 2000	Zagrożenie	Opis zagrożenia
6210 Murawy kserotermiczne	zaprzestanie wypasu, sukcesja wtórna i zalesianie, eksploatacja kopalin, intensyfikacja rolnictwa	procesy zarastania muraw w wyniku ekspansji bylin oraz drzew i krzewów po zaprzestaniu wypasu; zalesienia sztuczne gruntów porolnych; rozkopywanie pagórków kemowych; zmiana użytkowania na grunty orne; spływ chemikaliów z sąsiedztwa
6510 Niżowe i górskie świeże łąki użytkowane ekstensywnie	intensyfikacja rolnictwa (chemizacja, podsiewanie)	podсівanie mieszanek wysokoprodukcyjnych traw, intensywne nawożenie, używanie ciężkiego sprzętu itp.

Źródło: Zarządzenie nr 1/2013 regionalnego dyrektora ochrony środowiska w Białymstoku z dnia 11 stycznia 2013 r. w sprawie ustanowienia planu zadań ochronnych dla obszaru Natura 2000 Murawy w Haćkach PLH200015

Realizacja projektu planu nie będzie wiązać się bezpośrednio z powstaniem powyższych zagrożeń z uwagi na utrzymanie przeznaczenia terenu większości obszaru. Kwestie intensyfikacji rolnictwa pozostają poza zakresem przedmiotowym dokumentu, jednak nawet ewentualna zmiana sposobu prowadzenia działalności rolnej w obrębie planu nie będzie powodować aż tak istotnych konsekwencji z uwagi na charakter i ukształtowanie terenu. Projekt planu nie będzie miał wpływu na **cele działań ochronnych** (dotyczące zachowania bądź przywrócenia powierzchni siedlisk oraz ich stanu) obszaru oraz jego **integralność**, pozostające poza zakresem przedmiotowym i przestrzennym dokumentu.

Przedstawiona poniżej kwalifikacja przewidywanych oddziaływań na środowisko dotyczy poszczególnych elementów środowiska w zakresie odpowiadającym szczegółowości projektu miejscowego planu zagospodarowania przestrzennego.

Wpływ realizacji planu miejscowego na poszczególne elementy środowiska

Lp.	Elementy środowiska	Sposób oddziaływania	Ocena skutków oddziaływania
1.	Różnorodność biologiczna	Bezpośrednie oddziaływanie nie wystąpi bądź będzie pomijalnie małe – realizacja ustaleń planu nie będzie w większości wymagała likwidacji roślinności. Realizacja zamierzeń nie wymaga zmiany stosunków wodnych, które wiązałyby się z przeobrażeniem siedlisk.	- mało istotne lub brak
2.	Ludzie	- Realizacja planu nie będzie wiązała się z oddziaływaniami na klimat akustyczny czy jakość powietrza. - Nie zidentyfikowano ryzyka wystąpienia konfliktów społecznych spowodowanych “niechcianym sąsiedztwem”. Zapisy dokumentu ograniczają możliwość realizacji obiektów uciążliwych zapewniając właściwe warunki zamieszkania. Dokument zawiera też rozwiązania chroniące przed oddziaływaniem cmentarzy położonych poza terenem opracowania – wynikające z przepisów szczególnych - Dokument wprowadza strefy ochronne od cmentarzy położonych poza granicą opracowania, gwarantujące dotrzymanie warunków sanitarnych zamieszkania ludności	- brak - pozytywne, pośrednie
3.	Zwierzęta	- Teren opracowania nie stanowi obszaru istotnego dla zwierząt. Realizacja zapisów dokumentu nie będzie wiązała się ze zniszczeniem stanowisk cennych gatunków objętych ochroną. Ewentualne oddziaływania mogą wiązać się z uzupełnianiem luk	- mało istotne lub brak

		w zabudowie na terenach rolnych, wykorzystywanych przez niewielkie ptaki i gryzonie jako miejsce zdobywania pokarmu.	
4.	Rośliny	- Realizacja ustaleń planu w zdecydowanej większości nie będzie wymagała likwidacji roślinności. W przypadku intensyfikacji zabudowy dojść może do zajęcia terenów będących obecnie w rolniczym wykorzystaniu.	- mało istotne lub brak
5.	Jednolite części wód	<p>W kontekście Planu gospodarowania wodami w dorzeczu Wisły oraz działu III ustawy z dnia 20 lipca 2017 r. Prawo wodne:</p> <p>Wody, jako integralna część środowiska oraz siedlisko dla organizmów, podlegają ochronie, niezależnie od tego, czyją stanowią własność. Celem ochrony wód jest osiągnięcie celów środowiskowych JCW i obszarów chronionych, a także poprawa jakości wód oraz biologicznych stosunków w środowisku wodnym i na terenach podmokłych.</p> <p>Cele środowiskowe zdefiniowane w planie gospodarowania wodami to osiągnięcie (bądź utrzymanie) dobrego stanu wód do 2015 r. W związku z tym, że dla JCWP terenów opracowania nie udało się osiągnąć zamierzonego celu, w przygotowywanej aktualizacji wyznaczono odstępstwa czasowe.</p> <p>Oddziaływania związane z realizacją dokumentu obejmują:</p> <p>- Potencjalne ryzyko negatywnego oddziaływania na wody gruntowe i powierzchniowe na etapie realizacyjnym nowej zabudowy bądź towarzyszącej jej infrastruktury.</p>	- pośrednie, negatywne, mało prawdopodobne
6.	Powietrze	Podczas ewentualnych prac związanych z przystosowaniem terenu spodziewać się należy wywiewu pyłów oraz emisji spalin z samochodów i sprzętu; nastąpi lokalne zanieczyszczenie powietrza, emisja ta będzie niewielka i nie spowoduje uciążliwości dla środowiska przyrodniczego i życia ludzi. Proces ten nie będzie skutkował trwałymi negatywnymi zmianami w środowisku.	bezpośrednie, czasowe, pomijalne
7.	Powierzchnia ziemi	- Ingerencja w rzeźbę wynikająca z planu będzie niewielka, punktowa i ograniczy się do mikroniwelacji w przypadku realizacji zamierzeń budowlanych	bezpośrednie, stałe, punktowe

8.	Krajobraz	<p>Z uwagi na znaczne zainwestowanie, potencjalne zmiany krajobrazu będą mało istotne.</p> <p>Plan miejscowy określa zasady zagospodarowania na przedmiotowych terenach. Swoim zakresem obejmuje m.in. określenie nieprzekraczalnych linii zabudowy, wskaźników urbanistycznych oraz zasad kształtowania krajobrazu. Elementy te wpływają pozytywnie na spójność i uporządkowanie przestrzeni.</p>	mało istotne lub brak
9.	Klimat	<p>- Realizacja planu nie będzie wiązała się z oddziaływaniem na klimat z uwagi na charakter dokumentu</p> <p>- Oddziaływanie klimatu na obiekty, budynki i infrastrukturę dopuszczoną do realizacji ustaleniami planu obejmować może podtopienia wywołane intensywnymi opadami, a także uszkodzenia podczas silnych wiatrów i zjawisk burzowych.</p> <p>Ograniczenie tych oddziaływań polega na wyborze właściwej lokalizacji przedsięwzięć poprzedzonym rozpoznaniem lokalnych uwarunkowań, a także wykonaniu infrastruktury odprowadzającej wodę i utrzymaniu zdolności retencyjnych poprzez zapewnienie właściwego odsetka powierzchni czynnej biologicznie</p>	<p>- brak</p> <p>- brak (bardzo mało prawdopodobne)</p>
10.	Zasoby naturalne	Nie występują	- brak
11.	Zabytki	Zabytki nie występują. Ochroną objęto natomiast układ ruralistyczny miejscowości	- brak
12.	Dobra materialne	Nie występują	- brak
13.	Obszary prawnie chronione	Jak wskazano powyżej, skala zamierzeń planu i ich lokalizacja nie będzie miała wpływu na obszary prawnie chronione, w tym na najbliższej położony obszar Natura 2000 Murawy w Haćkach , jego cele i przedmioty ochrony, a także na jego integralność	- brak
14.	Korytarze ekologiczne	Rolę lokalnego korytarza ekologicznego pełni dolina Lubki. Teren utrzymuje swoje przeznaczenie.	- pośrednie, pozytywne
15.	Tereny sąsiednie	Proponowane przeznaczenie nie wpłynie na tereny sąsiednie, nie będzie związane z powstaniem uciążliwości w korzystaniu i obniżeniem ich jakości.	- brak
16.	Środowisko przyrodnicze	Powyższa analiza wykazała, że oddziaływania na środowisko wynikające z przyjęcia dokumentu, związane będą z ewentualnym zagęszczaniem	- bezpośrednie i pośrednie, okresowe i długookresowe, w

	<p>zabudowy zagrodowej.</p> <p>Zamierzenia te spowodują zmniejszenie powierzchni biologicznie czynnej, likwidację roślinności na terenach rolnych oraz nieznaczne zwiększenie istniejących oddziaływań na wody powierzchniowe.</p> <p>Nie stwierdzono wystąpienia ryzyka istotnego oddziaływania na bioróżnorodność oraz położone najbliższej obszary Natura 2000. W przypadku doliny rzeki Lubki pełniącej funkcję lokalnego korytarza ekologicznego stwierdzono też pozytywne skutki wdrożenia ustaleń dokumentu, polegające na utrzymaniu obecnej funkcji i uniemożliwieniu realizacji zabudowy bądź innych elementów mogących stanowić bariery migracyjne lub zagrażać występującym tu gatunkom związanym ze środowiskiem wodnym.</p> <p>Ogólnie skala oddziaływań będzie bardzo mała. Związane jest to z charakterem dokumentu, który nie wprowadza zmian w obecnym wykorzystaniu terenów opracowania.</p>	<p>większości lokalne, potencjalnie negatywne jednak o bardzo niskiej dotkliwości</p>
--	---	--

Biorąc pod uwagę powyższą ocenę skutków oddziaływania realizacji planu miejscowego stwierdza się **brak występowania znaczącego negatywnego oddziaływania** na środowisko i zdrowie ludzi, w tym na obszary objęte ochroną prawną, w szczególności na cele, przedmiot ochrony, a także integralność i spójność obszarów NATURA 2000.

11. Rozwiązania mające na celu zapobieganie, ograniczanie lub kompensację przyrodniczą negatywnych oddziaływań na środowisko, mogących być rezultatem realizacji projektowanego dokumentu

W projekcie miejscowego planu zagospodarowania przestrzennego zawarto szereg rozwiązań ograniczających zidentyfikowane wcześniej, potencjalne negatywne *oddziaływania na środowisko przyrodnicze oraz zdrowie ludzi*. Wśród nich wymieniono m.in.:

- ochronę wód powierzchniowych śródlądowych rzeki Lubki, na terenie oznaczonym w planie symbolem 2.4R,WS,
- zachowanie krajobrazu otwartego na terenie przyległym do rzeki Lubki, w wydzielaniu wewnętrznym B na terenie 2.4R,WS – wprowadzenie zakazu budowy budynków w dolinie rzeki,
- kształtowanie biologicznej obudowy cieków, oczek wodnych i stawów z zastosowaniem gatunków rodzimych,
- kształtowanie zagospodarowania w sposób umożliwiający migrację drobnej fauny, szczególnie na terenach dolinnych poprzez m.in. stosowanie punktowego fundamentowania,
- wprowadzenie stref ochronnych od cmentarzy położonych poza terenem planu i określenie zakazów w użytkowaniu terenu – zgodnie z przepisami odrębnymi,
- zakaz zagospodarowania terenów z wykorzystaniem odpadów (w tym gruzu budowlanego) do podnoszenia rzędnej terenu,

- zakaz lokalizacji inwestycji, które mogą zanieczyszczać wody powierzchniowe i podziemne ze względu na wytwarzane ścieki, emitowane pyły i gazy oraz składowane odpady,
- wprowadzenie zakazu lokalizacji obiektów uciążliwych związanych z:
 - usługami pogrzebowymi, spalarnią i spopielnią zwłok,
 - gospodarką odpadami w tym utylizacją, unieszkodliwianiem, zbieraniem (magazynowaniem), przechowywaniem i przetwarzaniem odpadów.

W zakresie *odprowadzenia ścieków sanitarnych* ustalono:

- odprowadzenie ścieków bytowych, komunalnych i przemysłowych do gminnej kanalizacji sanitarnej istniejącej i projektowanej w linach rozgraniczających dróg.

W zakresie *odprowadzenia wód opadowych i roztopowych* ustalono:

- zakaz wprowadzania do wód lub ziemi ścieków wód opadowych niespełniających obowiązujących norm ustalonych w przepisach szczególnych,
- określono dopuszczalne odbiorniki wód opadowych i roztopowych.

Jednocześnie w celu utrzymania ciągłości procesów przyrodniczych na terenach planu ustalono minimalny udział powierzchni terenu biologicznie czynnego w powierzchni działki oraz maksymalną powierzchnię zabudowy, dla każdej z projektowanych funkcji. Dzięki temu tereny te nie zostaną całkowicie uszczelnione, a wprowadzona zieleń urządzona będzie uczestniczyć w procesach obiegu energii i wymiany materii z otaczającymi obszarami rolnymi i leśnymi.

Rysunek planu określa również nieprzekraczalne linie zabudowy i nieprzekraczalne linie zabudowy mieszkaniowej. Pozwala to na ograniczanie ryzyka wystąpienia ponadnormatywnych oddziaływań na klimat akustyczny i kształtowanie ładu przestrzennego. Wkomponowaniu nowej zabudowy w otaczające tereny służą też zapisy w zakresie dopuszczalnych form i kolorystyki nowych budynków, rodzaju ogrodzeń i nośników reklamowych.

Zaproponowane w tekście planu rozwiązania pozwolą na ograniczenie bądź zapobieganie wystąpieniu oddziaływań zidentyfikowanych w poprzednim rozdziale.

12. Rozwiązania alternatywne do rozwiązań zawartych w projektowanym dokumencie wraz z uzasadnieniem ich wyboru oraz opis metod dokonania oceny prowadzącej do tego wyboru albo wyjaśnienie braku rozwiązań alternatywnych, w tym wskazania napotkanych trudności wynikających z niedostatków techniki lub luk we współczesnej wiedzy

W trakcie sporządzania projektu miejscowego planu zagospodarowania przestrzennego nie były brane pod uwagę rozwiązania alternatywne. Wynikało to ze stwierdzonego niskiego ryzyka wystąpienia znaczących negatywnych oddziaływań na komponenty środowiska przyrodniczego oraz wykluczenia jakiegokolwiek oddziaływania na obszary Natura 2000. W związku z tym nie rozpatrywano rozwiązań innych niż te zawarte w projekcie planu.

Przy opracowaniu dokumentu nie napotkano trudności wynikających z niedostatków techniki lub luk we współczesnej wiedzy.

Opracowała

Katarzyna Rybakowicz

Wykaz źródeł

- 1) Bank Danych Lokalnych GUS http://stat.gov.pl/bdl/app/strona.html?p_name=indeks
- 2) Bank Danych o Lasach <http://www.bdl.lasy.gov.pl/portal/mapy>
- 3) Bilans zasobów złóż kopalin w Polsce według stanu na dzień 31.12.2018 r., Państwowy Instytut Geologiczny, Warszawa 2018
- 4) Geoportal Państwowej Służby Geologicznej, <http://epsh.pgi.gov.pl/epsh/>
- 5) Główny Urząd Geodezji i Kartografii <http://www.gugik.gov.pl/pzgik/dane-udostepniane-odplatnie>
- 6) Katalog form ochrony przyrody GDOŚ – usługa pobierania WFS <http://sdi.gdos.gov.pl/wfs>
- 7) Krajowy Geoportal <http://mapy.geoportal.gov.pl/imap/>
- 8) Mapa glebowo-rolnicza
- 9) Mapa osuwisk i obszarów predysponowanych do występowania ruchów masowych w województwie podlaskim http://geoportal.pgi.gov.pl/css/sopo/mapy/woj_podlaskie.jpg
- 10) Mapa Podziału Hydrograficznego Polski
- 11) Monitoring tła zanieczyszczenia atmosfery w Polsce dla potrzeb EMEP, GAW/WMO i Komisji Europejskiej – raport syntetyczny 2011, Instytutu Ochrony Środowiska – PIB i Instytutu Meteorologii i Gospodarki Wodnej - PIB na zlecenie Głównego Inspektoratu Ochrony Środowiska, Warszawa 2012
- 12) Opracowanie ekofizjograficzne gminy Bielsk Podlaski
- 13) Plan gospodarowania wodami na obszarze dorzecza Wisły
- 14) Plan zagospodarowania przestrzennego województwa podlaskiego wraz z prognozą oddziaływania na środowisko
- 15) Plany zadań ochronnych dla obszarów Natura 2000 <http://www2.bialystok.rdos.gov.pl/pzo/>
- 16) Program Ochrony Powietrza dla Strefy Podlaskiej
- 17) Program wodno-środowiskowy kraju, Krajowy Zarząd Gospodarki Wodnej, Warszawa 2010
- 18) Projekt korytarzy ekologicznych łączących Europejską sieć Natura 2000 w Polsce, opracowanie wykonane dla Ministerstwa Środowiska w ramach realizacji programu Phare, 2005
- 19) Publikacje Wojewódzkiego Inspektoratu Ochrony Środowiska w Białymstoku
- 20) Publikacje Głównego Inspektoratu Ochrony Środowiska
- 21) Raport o stanie środowiska w województwie podlaskim 2010-2015
- 22) Serwis mapowy Państwowego Instytutu Geologicznego <http://geologia.pgi.gov.pl/arcgis/apps/MapSeries/index.html?appid=8d14826a895641e2be10385ef3005b3c> dostęp 20.10.2019
- 23) Standardowe formularze danych obszarów Natura 2000 <http://natura2000.gdos.gov.pl/>
- 24) Studium uwarunkowań i kierunków zagospodarowania przestrzennego gminy Bielsk Podlaski wraz z prognozą

OŚWIADCZENIE AUTORA PROGNOZY

W związku z art. 51 ust. 2 pkt 1 lit. f ustawy z dnia 3 października 2008 r. o udostępnianiu informacji o środowisku i jego ochronie, udziale społeczeństwa w ochronie środowiska oraz ocenach oddziaływania na środowisko oświadczam, iż spełniam wymagania o których mowa w art. 74a ust. 2 przywołanej ustawy.

Jestem świadoma odpowiedzialności karnej za złożenie fałszywego oświadczenia.



Katarzyna Rybakowicz