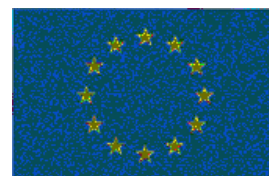


Załącznik Nr 1
do uchwały Nr 1/13
zebrania wiejskiego mieszkańców wsi
Haćki
z dnia 10 lipca 2013r.

Załącznik Nr 1
do uchwały Nr XXIX/188/2013
Rady Gminy Bielsk Podlaski
z dnia 26 lipca 2013r.



PLAN ODNOWY MIEJSCOWOŚCI HAĆKI na lata 2013-2020 GMINA BIELSK PODLASKI

Lipiec 2013 r.

Spis treści

1. Wstęp	2
2. Charakterystyka miejscowości Haćki	2
2.1. Położenie i przynależność administracyjna.....	2
2.2. Historia miejscowości.....	4
2.3. Opis miejscowości.....	6
3. Zasoby miejscowości Haćki	7
3.1. Demografia i rynek pracy.....	7
3.2. Zasoby mieszkaniowe, ochrona zdrowia i opieka społeczna, oświata, kultura, sport i rekreacja.....	8
3.3. Zasoby przyrodnicze i kulturowe.....	9
3.4. Drogi i infrastruktura techniczna.....	10
4. Analiza SWOT	10
5. Kierunki rozwoju oraz planowane zadania inwestycyjne i przedsięwzięcia aktywizujące społeczność lokalną	11
5.1. Opis planowanych zadań inwestycyjnych i przedsięwzięć aktywizujących społeczność lokalną w okresie co najmniej 7 lat od dnia przyjęcia planu odnowy miejscowości.....	11
6. Opis i charakterystyka obszarów o szczególnym znaczeniu dla zaspokojenia potrzeb mieszkańców, sprzyjających nawiązywaniu kontaktów społecznych	18
7. Karty planowanych zadań inwestycyjnych i przedsięwzięć aktywizujących społeczność lokalną w okresie co najmniej 7 lat od dnia przyjęcia planu odnowy miejscowości	19
8. Podsumowanie	25

1. Wstęp

Dynamika procesów społecznych i gospodarczych wymusza na decydentach długofalowych strategicznych działań. Jednym z instrumentów takich działań na poziomie lokalnym jest plan odnowy miejscowości. Jest to swoisty plan działania określający główne strategiczne cele rozwoju wsi ustanawiający kierunki i priorytety działań oraz alokacji zasobów i środków (w tym również finansowych) niezbędnych do realizacji zamierzonych celów. Realizacja planu odnowy miejscowości powinna jej zapewnić trwały i zrównoważony rozwój z uwzględnieniem uwarunkowań wewnętrznych i zewnętrznych zarówno kontrolowanych jak i niekontrolowanych.

W pracach nad opracowaniem planu odnowy miejscowości zastosowano metodę analityczno opisową. Przy czym założono, że układ będzie zgodny z przepisami rozporządzenia Ministra Rolnictwa i Rozwoju Wsi z dnia 14 lutego 2008r. w sprawie szczegółowych warunków i trybu przyznawania pomocy finansowej w ramach działania „Odnowa i rozwój wsi” objętego Programem Rozwoju Obszarów Wiejskich na lata 2007-2013 (j.t. Dz.U. z 2013r. poz.501).

2. Charakterystyka miejscowości Haćki

2.1. *Położenie i przynależność administracyjna*

Wieś Haćki położona jest w powiecie bielskim województwa podlaskiego. Administracyjnie należy do Gminy Bielsk Podlaski (rys.1 i 2). Rozciąga się na odcinku około 1 km w odległości około 7 km od miasta Bielsk Podlaski, gdzie mieści się siedziba gminy, przy drodze krajowej nr 19 relacji granica państwa – Kuźnica – Białystok – Siemiatycze – Międzyrzec Podlaski – Kock – Lubartów – Lublin – Kraśnik – Janów Lubelski – Nisko – Sokołów Małopolski – Rzeszów.



3



Rys.2 Położenie wsi Haćki w obszarze Gminy Bielsk Podlaski

2.2. *Historia miejscowości*

„Nazwa wywodzi się od nazwy rodowej Hacko. Na przykład w 1577 roku występuje w źródłach Haczko, zamieszkujący w Knyszynie. Sama wieś jest wzmiankowana jest po raz pierwszy pod rokiem 1536. Jednak cztery bardzo stare kurhany świadczą o tym, że tereny te były już dużo zamieszkałe już wcześniej.

W roku 1574 wszystkie grunty należące do miejscowości były zagospodarowane, ale rok później 1,5 włóki ziemi było już opustoszałe. Trzech chłopów – Irtysz, Onacz i Sacz – zostało zwolnionych z czynszu, każdy z połowy włóki. Wysokość czynszu zależała od obszaru ziemi uprawianej przez mieszkańców wsi, stąd też niekiedy celowo pozostawiali oni część z niej ugiorem, aby zmniejszyć obciążenia na rzecz pana.

W 1576 roku Haćki były siedzibą wójta i należały do folwarku Stołowacz. Chłopi uprawiali 30 włók średnio urodzajnej ziemi. Obszar 12 i pół włóki przypadało na chłopów osadnych, płacących wyższy czynsz (72 grosze litewskie z włóki), 12 i 2/3 włóki – na chłopów ciągłych, odpracowujących pańszczyznę w folwarku przy dużo niższym wymiarze daniny (20 gr lit. z włóki). Zarówno jedni jak i drudzy oddawali ponadto z każdej włóki po dwie beczki owsa (łącznie wartości 8 kop i 20 gr lit.) i po

jednym wozie siana (razem 2 kopy i 5 gr lit.). Wolne od czynszu były 2 włóki ziemi należące do wójta i jedna włóka należąca do kowala, przy czym tę ostatnią, wobec braku zapotrzebowania na jego pracę w folwarku, przeniesiono na czynsz osiadły.

Mieszkańcy płacili tak zwane „młynowe”, po 6 gr lit. z włóki (wraz z kowalską), ta opłata miała w 1577 roku wynieść łącznie 2 kopy 36 gr lit. Przy ówczesnym pomiarze gruntów stwierdzono, że 2 włóki ziemi (ok. 36 ha) leżą odłogiem. Jedną otrzymał do zagospodarowania Iwan Ulan, drugą Sebastian Ustowski. Za czasów króla Stefana Batorego ustanowiono w tej wsi włóki wybranieckie. Mieszkali na nich chłopci zwolnieni od wszelkich powinności i czynów, w zamian mieli na wezwanie królewskie uczestniczyć w wojnie. Chłopi gospodarujący na włókach wybranieckich zwali się wybrańcami.

W 1602 roku Haćki spustoszyły rabunki żołnierski i zostały zwolnione z płacenia czynszu.

W 1721 roku trzech mieszkańcy wsi – Iwan, Prokop i Lewko Federowiczowie – zaskarżyli przed sądem referendarskim Jana Klemensa Branickiego, starostę brańskiego i bielskiego oraz Pawła Kruszewskiego, podczaszego bielskiego i ekonoma tegoż starostwa o zmuszanie do robocizn pomimo przywilejów królewskich, które ich z nich zwalniały. Wybrańcy bowiem otrzymywali ziemie wolne od czynszów i powinności w zamian za obowiązek służby wojskowej na wezwanie. Stanowili oni zatem uprzywilejowaną grupę wśród mieszkańców wsi i bardziej, niż pozostali chłopci odczuwali skutki wymuszania zwiększonych danin i prac. Wyrok sądu referendarskiego był korzystny dla potężnego magnata, wybrańcom nakazano ponoszenie tych samych zobowiązań, co inni mieszkańcy wsi pod pozorem użytkowania, obok włóki wybranieckiej, także innego, obciążonego powinnościami gruntu.

Do 1795 roku Haćki stanowiły część dóbr królewskich, następnie dóbr rządowych: pruskich oraz rosyjskich. Według danych z 1900 roku Haćki były położone w gminie Rajsk. Liczyły 39 domów z 218 mieszkańcami i 647 dziesięcin ziemi. Siedzibą gminy były właśnie Haćki.

W 1919 roku ustanowiono gminę Wyszki, lecz to właśnie Haćki stały się siedzibą urzędu gminy. Być może tutaj znajdował się odpowiedni budynek na cele urzędu gminy. W 1921 roku wieś miała 37 domów i 243 mieszkańców. Wśród nich 35 osób było narodowości polskiej, 208 - białoruskiej, przy czym 2 osoby należały do Kościoła rzymskokatolickiego, a pozostałe 235 wyznawało prawosławie.

Haćki już w przeszłości były siedzibą urzędów gminnych. W 1954 roku zostały siedzibą Gromadzkiej Rady Narodowej Haćki. W jej skład weszły miejscowości z dawnej gminy Chraboły (w tym Chraboły) oraz Widowo. Gromada ta istniała do końca

1960 roku. Została połączona z gromadą Ploski tworząc jedną gromadę Chraboły. Następnie Haćki włączono do reaktywowanej gminy Chraboły (istniała do 1976 roku).

Haćki znane są z najstarszych znalezisk archeologicznych na terenie powiatu bielskiego.”

(Fragment opracowania: „Historia Gminy Bielsk Podlaski” – AVALON, Lublin 2008)

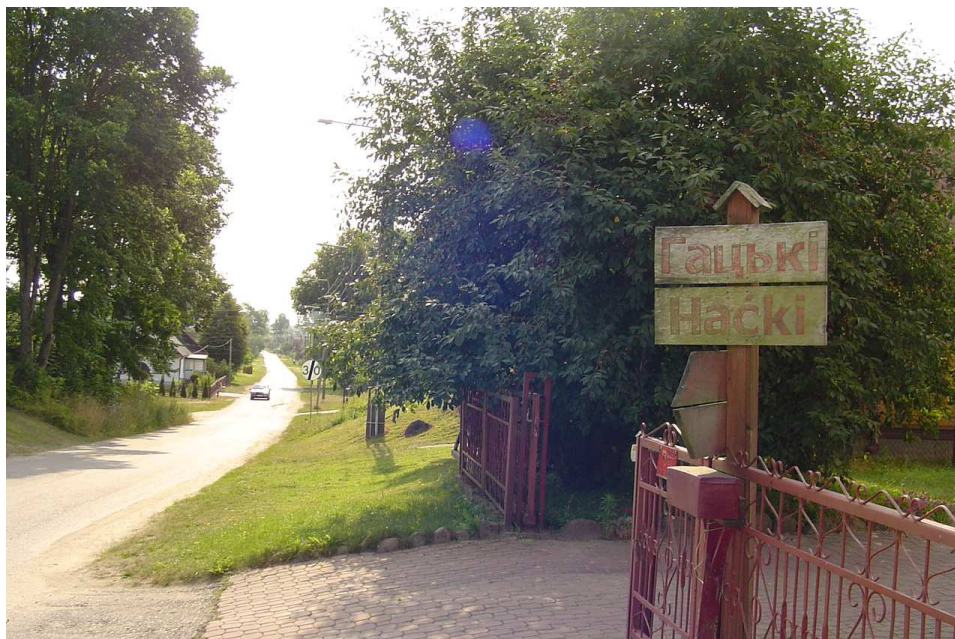
2.3. *Opis miejscowości*

Haćki są bardzo malowniczą miejscowością położoną przy drodze krajowej nr 19 (fot.1). Układ ruralistyczny miejscowości jest typowy dla ulicówek. Pierwotny układ zachowały również szlaki komunikacyjne Haciek. Obecnie najważniejszą arterią jest droga krajowa nr 19 łącząca Haćki z najbliższym miastem Bielsk Podlaski.



Fot.1 Widok wsi Haćki od strony drogi krajowej nr 19

Wieś Haćki cechuje wielokulturowość wyznaniowa, bogactwo obrzędowości, tradycji i obyczajów. Stąd też konieczna jest troska o zachowanie tradycji, a przez to tożsamości narodowej i kulturowej mniejszości. Ochrona dziedzictwa kulturowego to nie tylko delegacja ustawowa, ale również moralny obowiązek pielęgnowania tradycji i jej materialnego oraz niematerialnego dorobku, celem przekazania go przyszłym pokoleniom.



Fot.2 Widok wsi Haćki

Wokół Haciek rozpościerają się łany pól uprawnych, malowniczych łąk i pastwisk otoczonych lasami. Są to głównie lasy mieszane – raj dla grzybiarza i myśliwego. Nie bez znaczenia jest też duża liczba dróg leśnych i polnych, na których można wyznaczać turystyczne szlaki rowerowe, ścieżki przyrodnicze.

Cała miejscowość Haćki wraz z polami i lasami znajduje się w obszarze Zielonych Płuc Polski. Na terenie miejscowości Haćki występuje Obszar Natura 2000 „Murawy w Haćkach”.

3. Zasoby miejscowości Haćki

3.1. *Demografia i rynek pracy*

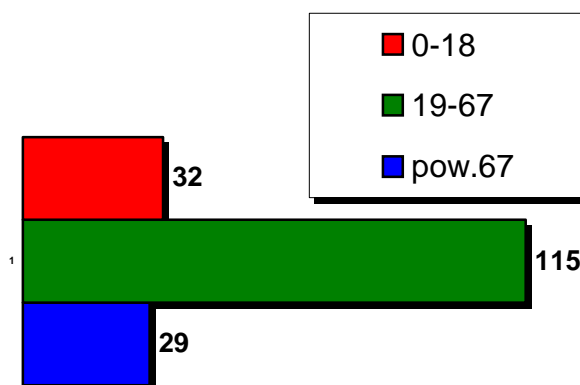
Na terenie miejscowości wg stanu na dzień 31.12.2012r. mieszkało 176 osób. Struktura wiekowa ludności zgodnie z podziałem statystycznym przedstawia się następująco (tab.1):

Tab.1 Struktura demograficzna mieszkańców wsi Haćki

Wiek	0-18		19-67		pow.67	
Płeć	M	K	M	K	M	K
Liczba	15	17	51	64	8	21
Ogółem	32		115		29	

Źródło: Urząd Gminy Bielsk Podlaski, stan 31.12.2012r.

Rys.3 Struktura demograficzna mieszkańców wsi Haćki



Analiza wskazuje że społeczeństwo wsi Haćki jest społeczeństwem młodym w wieku produkcyjnym (19-67)115 osób (rys.3).

Głównym zajęciem mieszkańców wsi do lat 90 było rolnictwo. Obecnie z uwagi na zmianę struktury rolnictwa oraz bliskie położenie miejscowości od miasta Bielsk Podlaski głównym zajęciem jest praca najemna w zakładach zlokalizowanych na terenie miasta oraz własna działalność gospodarcza (tab.2).

Tab.2 Zarejestrowani w Urzędzie Gminy Bielsk Podlaski przedsiębiorcy ze wsi Haćki.

<i>Rodzaj działalności gospodarczej</i>	<i>Ilość przedsiębiorców</i>
Ogółem w tym:	3
- handel, usługi	1
- usługi	1
- usługi, produkcja	1

Źródło: Urząd Gminy Bielsk Podlaski, stan na 31.12.2012r.

3.2. Zasoby mieszkaniowe, ochrona zdrowia i opieka społeczna, oświata, kultura, sport i rekreacja

Zasoby mieszkaniowe miejscowości tworzą domy jednorodzinne zbudowane w latach od powojennych do czasów teraźniejszych. W ostatnich 5 latach następuje sukcesywna przebudowa i odbudowa starej oraz budowa nowej struktury mieszkaniowej. Obecnie na terenie Haciek jest 70 budynków mieszkalnych i 1 blok wielorodzinny.

Mieszkańcy wsi Haćki korzystają z opieki medycznej w Bielsku Podlaskim. Pomocą społeczną dla osób i rodzin, które znalazły się w trudnej sytuacji materialnej i życiowej, niezdolnych do rozwiązywania problemów we własnym zakresie zajmuje się

Gminny Ośrodek Pomocy Społecznej z siedzibą w Urzędzie Gminy Bielsk Podlaski. W 2012r. ze wsi Haćki opieką społeczną objętych było 10 osób.

Głównym ośrodkiem oświatowym na terenie Gminy Bielsk Podlaski jest Zespół Szkół w Augustowie (szkoła podstawowa i gimnazjum) zabezpieczający edukację dzieciom ze wsi Haćki poza tymi, które uczą się w szkołach podstawowych i gimnazjach na terenie miasta Bielsk Podlaski. Młodzież w wieku ponadgimnazjalnym (nie dotyczy studentów) pobiera naukę w szkołach średnich głównie na terenie miasta Bielsk Podlaski.

Ośrodkiem życia kulturalnego jest Ośrodek Kulturalno – Edukacyjny, gdzie odbywają się spotkania oraz zebrania mieszkańców wsi, wymagający gruntownej przebudowy.

Wieś Haćki nie posiada urządzonych obiektów i budynków sportowych.

We wsi brak jest barów, kawiarni itp. obiektów gastronomicznych.

3.3. Zasoby przyrodnicze i kulturowe

Wieś Haćki położona jest w całości wraz z przyległymi gruntami na obszarze Zielonych Płuc Polski, występuje tu Obszar Natura 2000 „Murawy w Haćkach”. Głównym atutem terenu jest czyste środowisko. Do zasobów przyrodniczych wsi należałoby zaliczyć czyste powietrze, wodę oraz gleby umożliwiające rozwój rolnictwa.



Fot.3 Tablica informacyjna

Do zasobów kulturowych materialnych należy zaliczyć zabytki. Do rejestru zabytków Podlaskiego Wojewódzkiego Konserwatora Zabytków w Białymstoku na terenie Haciek wpisane są 3 obiekty:

- grodzisko wczesnośredniowieczne zw. „Zamek”
- kurhan zw. „Łysa Góra”
- osada przygodowa wielokulturowa.



Fot. 4 Kurhan zw. „Łysa Góra”

Zasoby kulturowe niematerialne to przede wszystkim wielowyznaniowość oraz obrzędy i obyczaje. Starsze pokolenie oraz nieformalne grupy obrzędowe kultywują je i przez to zostają one zachowane w pamięci młodych.

3.4. Drogi i infrastruktura techniczna

Na terenie wsi Haćki jest łącznie około 20 km dróg z czego o nawierzchni utwardzonej około 4 km. Pozostałe drogi posiadają nawierzchnię żwirową lub gruntową.

Wieś jest w 100% zводociągowana. Brak jest sieci kanalizacyjnej. Do wszystkich budynków doprowadzona jest energia elektryczna do których istnieje możliwość doprowadzenia sieci telefonicznej przewodowej.

4. Analiza SWOT

<i>Mocne strony</i>	<i>Słabe strony</i>
<ul style="list-style-type: none"> - położenie przy ważnym szlaku komunikacyjnym - droga krajowa nr 19 - położenie na obszarze Zielonych Płuc Polski - występowanie Obszaru Natura 2000 - możliwość pozyskania terenów do zabudowy i tym samym rozbudowy miejscowości w kierunku miasta Bielsk 	<ul style="list-style-type: none"> - niekorzystne zjawiska spowodowane bezrobociem i ubożeniem społeczeństwa - niezagospodarowane budynki publiczne - brak ciągłości rozwoju historycznego i przywiązania emocjonalnego mieszkańców do terenu - niedostosowanie wewnętrznego systemu komunikacyjnego do potrzeb

Podlaski przy drodze krajowej nr 19 - bliskość położenia miasta Bielsk Podlaski - możliwość uzbrojenia nowych terenów budowlanych - możliwość rozwoju rolnictwa ekologicznego	mieszkańców - brak infrastruktury wypoczynkowo-rozrywkowej
Szanse	Zagrożenia
- możliwość pozyskania środków zewnętrznych do dostosowania obiektów publicznych do stanu używalności - osiedlanie się mieszkańców miasta Bielsk Podlaski we wsiach położonych w bliskim sąsiedztwie miasta - ekspansja budowlana usługodawców i drobnych producentów poza granice miasta na przyległe tereny wiejskie - trendy do tworzenia się różnego rodzaju inicjatyw społecznych: koła zainteresowań, ludowe zespoły folklorystyczne, koła gospodyń wiejskich	- przemyt i zorganizowane grupy przestępcze - marginalne traktowanie wsi przez mieszkańców miasta Bielsk Podlaski z powodu peryferyjnego położenia - emigracja młodych wykształconych ludzi ze wsi do wielkich aglomeracji miejskich - wymieszanie się społeczeństwa i kultur przez co wieś może utracić swoją tożsamość kulturową

5. Kierunki rozwoju oraz planowane zadania inwestycyjne i przedsięwzięcia aktywizujące społeczność lokalną

W oparciu o analizę SWOT oraz inwentaryzację zasobów miejscowości Haćki ustala się cel strategiczny zakładający zapewnienie warunków wszechstronnego rozwoju i podnoszenia poziomu życia mieszkańców wsi.

Osiągnięcie celu będzie realizowane w trzech kierunkach:

- 1) zaspokojenie potrzeb społecznych i zachowanie dziedzictwa kulturowego;
- 2) rozwój infrastruktury technicznej;
- 3) rozbudowa wsi.

Wyznaczone kierunki zakładają stałe wzmacnianie wiejskiego charakteru miejscowości, jej unowocześnienie z jednoczesnym zachowaniem wartości kulturowych. Działania zmierzające do osiągnięcia celu strategicznego powinny być skoordynowane z działaniami Gminy Bielsk Podlaski.

5.1. Opis planowanych zadań inwestycyjnych i przedsięwzięć aktywizujących społeczność lokalną w okresie co najmniej 7 lat od dnia przyjęcia planu odnowy miejscowości

1. Przebudowa Ośrodka Kulturalno - Edukacyjnego we wsi Haćki (fot. 5).

Położenie miejscowości Haćki w odległości około 7 km od miasta Bielsk Podlaski powoduje, że jej mieszkańcy korzystają z oferty instytucji kulturalnych miasta. Stan ten ogranicza możliwość korzystania z oferty kulturalnej osobom starszym i dzieciom oraz nie sprzyja integracji społecznej wsi.

W ramach planowanego zadania przewidują się:

- przebudowę budynku Ośrodka Kulturalno - Edukacyjnego,
- ogrodzenie nieruchomości,
- wykonanie utwardzonych dojazdów, dojazdów i parkingów na nieruchomości,
- zagospodarowanie nieutwardzonej części nieruchomości,
- wykonanie placu zabaw,
- wyposażenie budynku w meble, sprzęt RTV i AGD.

Realizacja planowanego zadania pozwoli na zwiększenie dostępu mieszkańcom do kultury oraz warunków jej tworzenia. Ośrodek Kulturalno - Edukacyjny we wsi Haćki stworzy możliwość organizacji różnego rodzaju imprez kulturalnych, organizacji szkoleń, spotkań oraz zebrań organizacji społecznych, dla których może on być również siedzibą. Oddanie do dyspozycji społeczności lokalnej tak istotnego obiektu infrastruktury społecznej pozwoli na podniesienie standardu oraz jakości życia ludności w sferze niematerialnej, powstanie możliwość nawiązywania więzi oraz relacji międzyludzkich. Działalność Ośrodka Kulturalno - Edukacyjnego wpłynie na kształtowanie tożsamości wsi.

Realizacja zadania jest zgodna z ustalonym w Planie Odnowy Miejscowości Haćki kierunkiem rozwoju w zakresie zaspokojenia potrzeb społecznych i zachowania dziedzictwa kulturowego.

Podmiot odpowiedzialny za realizację zadania – Gmina Bielsk Podlaski.

Szacunkowy końcowy koszt realizacji zadania – 719 209,73 zł.

Planowane lata realizacji : 2013 - 2014.

Źródła finansowania – budżet gminy, PROW.

2. Opracowanie miejscowego planu zagospodarowania przestrzennego dla terenów przyległych do drogi krajowej nr 19 z przeznaczeniem ich pod zabudowę.

Bliskość położenia wsi Haćki w odniesieniu do miasta Bielsk Podlaski powoduje ekspansję budownictwa z terenu miasta na obszary sąsiednie, w przedmiotowym przypadku na tereny wsi Haćki. Zabudowa nowych terenów w oparciu o decyzje o warunkach zabudowy stwarza chaos urbanistyczny. Stworzenie właściwego ładu urbanistycznego oraz zmniejszenie do minimum konfliktów związanych z sąsiedztwem terenów o różnej funkcji możliwe jest jedynie poprzez regulacje urbanistyczne miejscowym planem zagospodarowania przestrzennego. Przesłanką do objęcia terenów regulacjami urbanistycznymi w postaci miejscowego planu jest jak wymieniono wyżej, ekspansja zabudowy z terenu miasta na tereny podmiejskie oraz bezpośrednie sąsiedztwo tych terenów z drogą krajową nr 19.

W ramach planowanego zadania przewiduje się:

- opracowanie projektu miejscowego planu zagospodarowania przestrzennego,
- przeprowadzenie procedur planistycznych,
- uchwalenie miejscowego planu zagospodarowania przestrzennego.

Opracowanie miejscowego planu zagospodarowania przestrzennego umożliwi zabudowę nowych terenów z zachowaniem ładu urbanistycznego, zachowanie odpowiednich parametrów nowych ulic, zabezpieczenie terenów pod urządzenia infrastrukturalne oraz zachowanie regionalnego charakteru zabudowy i stylu architektonicznego nowej zabudowy zgodnego ze stylem zabudowy miejscowości Haćki. Realizacja zadania przyczyni się do szybszej zabudowy miejscowości, zwiększenia liczby jej mieszkańców oraz rozwoju gospodarczego poprzez zabudowę terenów przeznaczonych w planach pod usługi i produkcję.

Opracowanie miejscowego planu zagospodarowania przestrzennego jest zgodne z ustalonym w Planie Odnowy Miejscowości Haćki kierunkiem w zakresie rozbudowy wsi.

Podmiot odpowiedzialny za realizację zadania – Gmina Bielsk Podlaski.

Szacunkowy końcowy koszt realizacji zadania – 200 000 zł.

Planowane lata realizacji – 2015-2018.

Źródła finansowania – budżet gminy.

3. Tworzenie ścieżek przyrodniczych infrastruktury turystyczno - edukacyjnej.

Wieś Haćki jest położona w malowniczym otoczeniu pól i lasów. Na terenie wsi występują zabytki oraz Obszar Natura 2000, jednak nie ma wyznaczonych ścieżek przyrodniczych dzięki którym społeczność lokalna poznałaby historię miejscowości którą zamieszkuje.

W ramach planowanego zadania przewiduje się:

- opracowanie dokumentacji technicznej ,
- wyznaczenie i oznakowanie ścieżek.

Stworzenie ścieżek przyrodniczych infrastruktury turystyczno – edukacyjnej zwiększy świadomość historyczną, przyrodniczą oraz społeczną dzieci i młodzieży. Realizacja zadania jest zgodna ustalonym w Planie Odnowy Miejscowości Haćki kierunkiem rozwoju infrastruktury.

Podmiot odpowiedzialny za realizację zadania – Gmina Bielsk Podlaski.

Szacunkowy końcowy koszt realizacji zadania – 150 000 zł.

Planowane lata realizacji – 2016-2018.

Źródła finansowania – budżet gminy, fundusze UE.

4. Budowa sieci wodociągowej na terenach przeznaczonych pod zabudowę.

Obszary zabudowane oraz przeznaczone w planie zagospodarowania przestrzennego pod zabudowę wymagają tzw. uzbrojenia w elementy infrastruktury technicznej. Jednym z elementów infrastruktury technicznej jest sieć wodociągowa niezbędna do funkcjonowania budynków mieszkalnych, usługowych czy produkcyjnych. Budowa sieci wodociągowej doprowadzającej wodę do terenów budowlanych jest zadaniem własnym gminy.

W ramach planowanego zadania przewiduje się:

- opracowanie dokumentacji technicznej,
- ułożenie sieci wodociągowej,
- wykonanie przyłączy do nieruchomości.

Realizacja inwestycji umożliwi uzbrojenie nieruchomości przeznaczonych w miejscowym planie zagospodarowania przestrzennego pod zabudowę, a co za tym idzie uatrakcyjnienie tych terenów pod kątem budowlanym. Uzbrojenie terenów przeznaczonych pod zabudowę w elementy infrastruktury technicznej podziemnej wyeliminuje w przyszłości ciągłe niszczenie dróg podczas podłączania nieruchomości do mediów. Zmniejszy to koszty remontów nawierzchni ulic i terenów publicznych.

Podmiot odpowiedzialny za realizację zadania – Gmina Bielsk Podlaski.

Szacunkowy końcowy koszt realizacji zadania – 900 000 zł.

Planowane lata realizacji – 2015-2020.

Źródła finansowania – budżet gminy, fundusze UE.

5. Budowa dróg utwardzonych na terenach przeznaczonych pod zabudowę.

W planie zagospodarowania przestrzennego wyznacza się tereny komunikacyjne przeznaczone pod budowę dróg. Budowa dróg utwardzonych przed zagospodarowaniem terenów jest ekonomiczna oraz zasadna. Przyszli inwestorzy na tych terenach chętnie zainwestują.

W ramach planowanego zadania przewiduje się:

- opracowanie dokumentacji technicznej,
- wykonanie podbudowy,
- wykonanie nawierzchni asfaltowej dróg,
- wykonanie chodników,
- wykonanie miejsc parkingowych,
- wykonanie zjazdów na nieruchomości.

Realizacja planowanego zadania zwiększy wartość terenów, umożliwi prawidłową komunikację do terenów budowlanych, zwiększy bezpieczeństwo ruchu na drogach, zwiększy atrakcyjność inwestowania na terenach przeznaczonych

w miejscowym planie zagospodarowania przestrzennego pod zabudowę, poprawi komfort zamieszkiwania na tych terenach.

Podmiot odpowiedzialny za realizację zadania – Gmina Bielsk Podlaski.

Szacunkowy końcowy koszt realizacji zadania – 5 000 000 zł.

Planowane lata realizacji – 2015-2020,

Źródła finansowania – budżet gminy, budżet państwa, fundusze UE.

6. Budowa oświetlenia ulicznego na terenach przeznaczonych pod zabudowę.

Zgodnie z obowiązującymi przepisami oświetlenie dróg oraz terenów publicznych w terenach zabudowanych należy do zadań własnych gminy. Wybudowanie oświetlenia ulicznego na terenach przeznaczonych pod zabudowę zwiększy atrakcyjność terenów oraz przyczyni się do bezpieczeństwa ruchu drogowego oraz bezpieczeństwa mieszkańców w porze nocnej.

W ramach planowanego zadania przewiduje się:

- ułożenie kabli,
- ustawienie słupów oświetleniowych,
- zawieszenie lamp oświetleniowych,
- montaż układów sterujących.

Realizacja zadania poza w/w korzyściami bezsprzecznie poprawi komfort przebywania w przestrzeni publicznej co sprzyja kontaktom mieszkańców ze sobą.

Podmiot odpowiedzialny za realizację zadania – Gmina Bielsk Podlaski.

Szacunkowy końcowy koszt realizacji zadania – 500 000 zł.

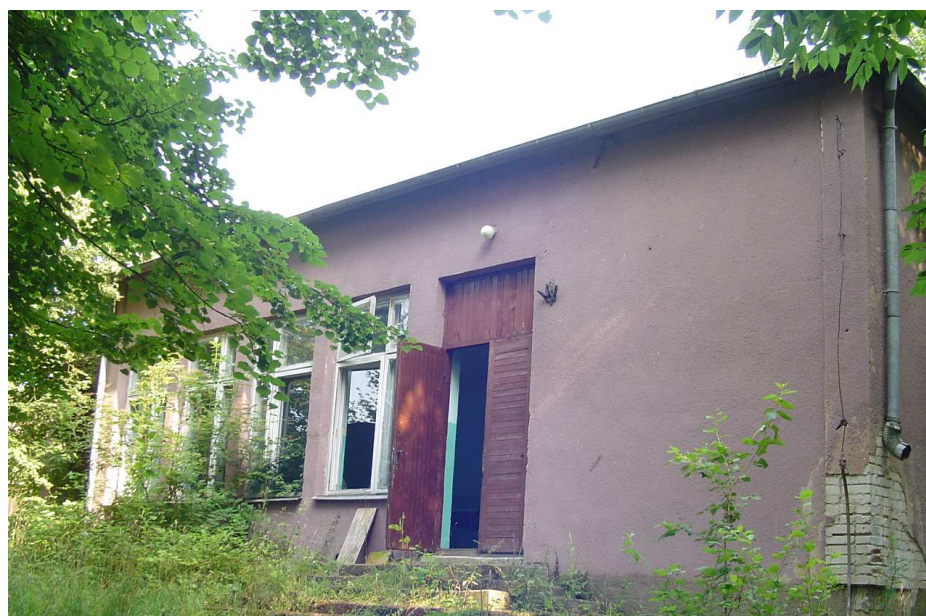
Planowane lata realizacji – 2015-2020,

Źródła finansowania – budżet gminy, fundusze UE.

Zestawienie planowanych zadań, terminów realizacji, kosztów, źródeł finansowania oraz przeznaczenia planowanych inwestycji

Lp.	Nazwa zadania	Planowany termin realizacji	Planowane koszty realizacji [zł]	Planowane źródła finansowania	Przeznaczenie planowanej inwestycji
1	2	3	4	5	6
1.	Przebudowa Ośrodka Kulturalno - Edukacyjnego we wsi Haćki	2013 - 2014	719 209,73 zł	budżet gminy PROW	<ul style="list-style-type: none"> - organizowanie imprez kulturalnych, - organizowanie zebrań wiejskich, - organizowanie zebrań organizacji społecznych, - organizowanie szkoleń - siedziba organizacji społecznych wiejskich, - wypoczynek indywidualny, - nieformalne spotkania mieszkańców, - organizowanie imprez okolicznościowych.
2.	Opracowanie miejscowego planu zagospodarowania przestrzennego dla terenów przyległych do drogi krajowej nr 19 z przeznaczeniem ich pod zabudowę	2015 - 2018	200 000	budżet gminy	<ul style="list-style-type: none"> - budowa budynków mieszkalnych i zamieszkiwanie ludności, - budowa budynków i obiektów usługowych i prowadzenie usług, - budowa budynków i obiektów produkcyjnych i produkcja dóbr materialnych.
3.	Tworzenie ścieżek przyrodniczych infrastruktury turystyczno - edukacyjnej	2016 - 2018	150 000	budżet gminy, fundusze UE	<ul style="list-style-type: none"> - edukacja w terenie młodzieży szkolnej i akademickiej - turystyka edukacyjna.

4.	Budowa sieci wodociągowej na terenach przeznaczonych pod zabudowę	2015 - 2020	900 000	budżet gminy fundusze UE	<ul style="list-style-type: none"> - dostarczenie wody do działek o funkcji mieszkalnej do celów spożywczych i sanitarnych, - dostarczenie wody do działek o funkcji usługowej do celów spożywczych, sanitarnych i użytkowych, - dostarczenie wody do działek o funkcji produkcyjnej i do celów spożywczych, sanitarnych i produkcyjnych.
5.	Budowa dróg utwardzonych na terenach przeznaczonych pod zabudowę	2015 - 2020	5 000 000	budżet gminy budżet państwa fundusze UE	<ul style="list-style-type: none"> - bezpieczny ruch kołowy lokalny.
6.	Budowa oświetlenia ulicznego na terenach przeznaczonych pod zabudowę	2015 - 2020	500 000	budżet gminy fundusze UE	<ul style="list-style-type: none"> - oświetlenie ulic i dróg na obszarach zabudowy, - oświetlenie terenów publicznych na obszarach zabudowy.



Fot.5 Budynek Ośrodka Kulturalno - Edukacyjnego we wsi Haćki

6. Opis i charakterystyka obszarów o szczególnym znaczeniu dla zaspokojenia potrzeb mieszkańców, sprzyjających nawiązywaniu kontaktów społecznych

Do obszarów o szczególnym znaczeniu dla zaspokojenia potrzeb mieszkańców, sprzyjających nawiązywaniu kontaktów społecznych, ze względu na ich położenie oraz cechy funkcjonalno-przestrzenne, w szczególności poprzez odnawianie lub budowę placów parkingowych, chodników należy zaliczyć teren nieruchomości oznaczonej nr ew.302 o powierzchni 0,50 ha stanowiącej własność Gminy Bielsk Podlaski. Obecnie teren ten spełnia funkcje kulturalne. Na nieruchomości znajduje się planowany do przebudowy budynek Ośrodka Kulturalno - Edukacyjnego. W budynku odbywają się zebrania oraz różnego rodzaju spotkania mieszkańców wsi. Obszar na którym planowana jest inwestycja przeznaczony jest do zagospodarowania i budowy utwardzonych parkingów, placu zabaw dla dzieci oraz ciągów komunikacji pieszej wraz z rozbudową budynku Ośrodka Kulturalno - Edukacyjnego. Teren ten ma charakter publiczny dostępny dla wszystkich mieszkańców wsi. Innym obszarem publicznym stanowiącym funkcję integracyjną jest ulica wsi, na której odbywają się zwyczajowo spotkania sąsiedzkie na ławkach zlokalizowanych przy nieruchomościach. Spotkania takie są charakterystyczne dla niektórych miejscowości wiejskich na terenie Gminy Bielsk Podlaski, a jedną z nich jest wieś Haćki.

Wyżej opisane obszary są bezsprzecznie, ze względu na ich położenie oraz cechy funkcjonalno-przestrzenne, obszarami o szczególnym znaczeniu dla zaspokojenia potrzeb mieszkańców, sprzyjającymi nawiązywaniu kontaktów społecznych.

7. Karty planowanych zadań inwestycyjnych i przedsięwzięć aktywizujących społeczność lokalną w okresie co najmniej 7 lat od dnia przyjęcia planu odnowy miejscowości

Zadanie 1

Nazwa zadania	Przebudowa Ośrodka Kulturalno - Edukacyjnego we wsi Hački
Wyznaczony w POM kierunek działania	Zaspokojenie potrzeb społecznych i zachowanie dziedzictwa kulturowego
Cel	Zaspokojenie potrzeb społecznych i kulturalnych mieszkańców wsi Hački (cel zgodny z celem działania OŚ.3 Odnowa i rozwój wsi Programu Rozwoju Obszarów Wiejskich 2007-2013)
Podmiot odpowiedzialny za realizację i podmioty współdziałające	Gmina Bielsk Podlaski
Lokalizacja	Hački
Zakres	<ul style="list-style-type: none"> - przebudowa budynku Ośrodka Kulturalno - Edukacyjnego, - ogrodzenie nieruchomości, - wykonanie utwardzonych dojazdów, dojazdów i parkingów na nieruchomości, - zagospodarowanie nieutwardzonej części nieruchomości, - wykonanie placu zabaw, - wyposażenie budynku w meble, sprzęt RTV i AGD.
Planowane lata realizacji	2013-2014
Szacunkowy koszt realizacji zadania	719 209,73 zł
Źródła finansowania	<ul style="list-style-type: none"> - budżet gminy - PROW

Zadanie 2

Nazwa zadania	Opracowanie miejscowego planu zagospodarowania przestrzennego dla terenów przyległych do drogi krajowej nr 19 z przeznaczeniem ich pod zabudowę
Wyznaczony w POM kierunek działania	Rozbudowa wsi
Cel	Przygotowanie terenów pod zabudowę mieszkaniową, usługową i produkcyjną
Podmiot odpowiedzialny za realizację i podmioty współdziałające	Gmina Bielsk Podlaski
Lokalizacja	Haćki
Zakres	<ul style="list-style-type: none"> - opracowanie projektu miejscowego planu zagospodarowania przestrzennego - przeprowadzenie procedur planistycznych - uchwalenie miejscowego planu zagospodarowania przestrzennego
Planowane lata realizacji	2015-2018
Szacunkowy koszt realizacji zadania	200 000 zł
Źródła finansowania	- budżet gminy

Zadanie 3

Nazwa zadania	Tworzenie ścieżek przyrodniczych infrastruktury turystyczno - edukacyjnej
Wyznaczony w POM kierunek działania	Rozwój infrastruktury technicznej
Cel	Utworzenie sieci ścieżek przyrodniczych i turystyczno - edukacyjnych
Podmiot odpowiedzialny za realizację i podmioty współdziałające	Gmina Bielsk Podlaski
Lokalizacja	Haćki
Zakres	<ul style="list-style-type: none"> - opracowanie projektów technicznych - wyznaczenie tras i ich oznakowanie
Planowane lata realizacji	2016-2018
Szacunkowy koszt realizacji zadania	150 000 zł
Źródła finansowania	<ul style="list-style-type: none"> - budżet gminy - fundusze UE

Zadanie 4

Nazwa zadania	Budowa sieci wodociągowej na terenach przeznaczonych pod zabudowę
Wyznaczony w POM kierunek działania	Rozwój infrastruktury technicznej
Cel	Uzbrojenie terenów przeznaczonych w miejscowym planie zagospodarowania przestrzennego pod zabudowę
Podmiot odpowiedzialny za realizację i podmioty współdziałające	Gmina Bielsk Podlaski
Lokalizacja	Haćki
Zakres	<ul style="list-style-type: none"> - opracowanie dokumentacji technicznej - ułożenie sieci wodociągowej - wykonanie przyłączy do nieruchomości
Planowane lata realizacji	2015-2020
Szacunkowy koszt realizacji zadania	900 000 zł
Źródła finansowania	<ul style="list-style-type: none"> - budżet gminy - fundusze UE

Zadanie 5

Nazwa zadania	Budowa dróg utwardzonych na terenach przeznaczonych pod zabudowę
Wyznaczony w POM kierunek działania	Rozwój infrastruktury technicznej
Cel	Utworzenie sieci dróg lokalnych i dojazdowych na terenach przeznaczonych w miejscowym planie zagospodarowania przestrzennego pod zabudowę
Podmiot odpowiedzialny za realizację i podmioty współdziałające	Gmina Bielsk Podlaski
Lokalizacja	Haćki
Zakres	<ul style="list-style-type: none"> - opracowanie dokumentacji technicznej - wykonanie podbudowy - wykonanie nawierzchni asfaltowej dróg - wykonanie chodników - wykonanie miejsc parkingowych - wykonanie zjazdów na nieruchomości
Planowane lata realizacji	2015-2020
Szacunkowy koszt realizacji zadania	5 000 000 zł
Źródła finansowania	<ul style="list-style-type: none"> - budżet gminy - budżet państwa - fundusze UE

Zadanie 6

Nazwa zadania	Budowa oświetlenia ulicznego na terenach przeznaczonych pod zabudowę
Wyznaczony w POM kierunek działania	Rozwój infrastruktury technicznej
Cel	Uzbrojenie terenów przeznaczonych w miejscowym planie zagospodarowania przestrzennego pod zabudowę
Podmiot odpowiedzialny za realizację i podmioty współdziałające	Gmina Bielsk Podlaski
Lokalizacja	Haćki
Zakres	<ul style="list-style-type: none"> - ułożenie kabli - ustawienie słupów oświetleniowych - zawieszenie lamp oświetleniowych - montaż układów sterujących
Planowane lata realizacji	2015-2020
Szacunkowy koszt realizacji zadania	500 000 zł
Źródła finansowania	<ul style="list-style-type: none"> - budżet gminy - fundusze UE

8. Podsumowanie

Sukcesywna realizacja zaplanowanych zadań pozwoli na osiągnięcie celu strategicznego zgodnie założeniami przedmiotowego planu. Z uwagi na dynamikę gospodarki oraz możliwość wystąpienia zmian w budżecie Państwa lub zmian w polityce Gminy Bielsk Podlaski plan powinien być aktualizowany w zależności od potrzeb i występujących zmian.

UCHWAŁA NR XXIX/188/2013
RADY GMINY BIELSK PODLASKI

z dnia 26 lipca 2013 r.

w sprawie zatwierdzenia Planu Odnowy Miejscowości Haćki na lata 2013-2020
Gmina Bielsk Podlaski

Na podstawie art. 18 ust. 1 ustawy z dnia 8 marca 1990 r. o samorządzie gminnym (j.t. Dz. U. z 2013r. poz. 594) Rada Gminy Bielsk Podlaski uchwala co następuje:

§ 1

Zatwierdza się Plan Odnowy Miejscowości Haćki na lata 2013-2020 Gmina Bielsk Podlaski stanowiący załącznik nr 1 do niniejszej uchwały.

§ 2

Wykonanie uchwały powierza się Wójtowi Gminy Bielsk Podlaski.

§ 3

Uchwała wchodzi w życie z dniem powzięcia.

Przewodniczący Rady

mgr inż. Walenty Gałuszewski